



우리아스시는 **지정 쓰레기봉투** 제입니다!

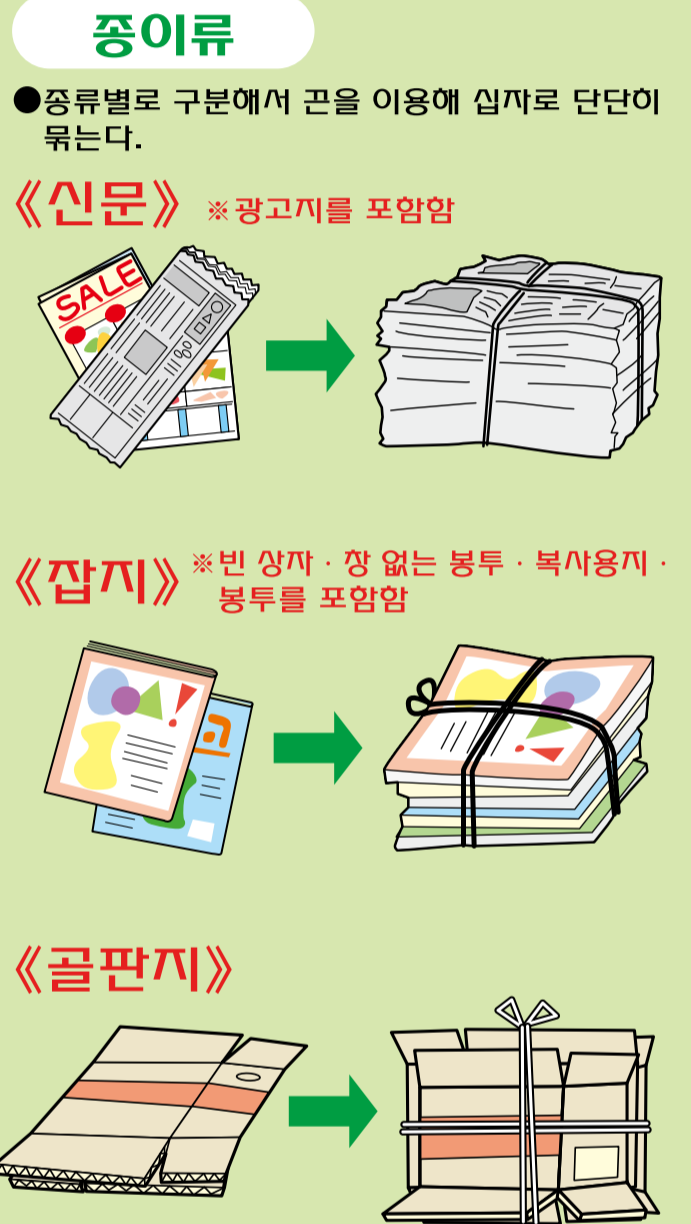
‘타는 쓰레기’와 ‘안 타는 쓰레기’는 **지정 쓰레기봉투**에 담아 배출하십시오. 이들 쓰레기를 지정 쓰레기봉투 이외의 봉투(쇼핑봉투·검은색 봉투 등)에 담아 배출하시면 수집할 수 없습니다. 여러분의 이해와 협조를 부탁드립니다.

가정용 지정 쓰레기봉투 판매처 시내 슈퍼마켓·편의점 등에서 판매하고 있습니다.



자원 분리에 협조를

자원물(음료·식료용의 것에 한함)



여러분이 거주하는 지구의 수집 일정

※수집일이 공유일에 해당되는 경우에도 평상시대로 수집합니다. (일요일과 연말연시는 제외)

수집 지구	자원물		타는 쓰레기	안 타는 쓰레기	유해 쓰레기
	종이류	병·캔·페트병			
네코자네, 기타자카에, 도다이지마	월	화	월·수·금	첫째·셋째 화요일	첫째·셋째 화요일
가이라쿠, 미야마, 이리후네 이노데, 아케미	월	목	월·수·금	첫째·셋째 목요일	첫째·셋째 목요일
오리에, 이가시노, 후지미, 마이야마	토	수	화·목·토	첫째·셋째 수요일	첫째·셋째 수요일
도미오카, 이마가와, 벤텐, 다카스 멧코도리, 미나토, 지도리	토	금	화·목·토	첫째·셋째 금요일	첫째·셋째 금요일

우라야스시의 자원물과 쓰레기 분리방법 및 배출방법.

분리 구분

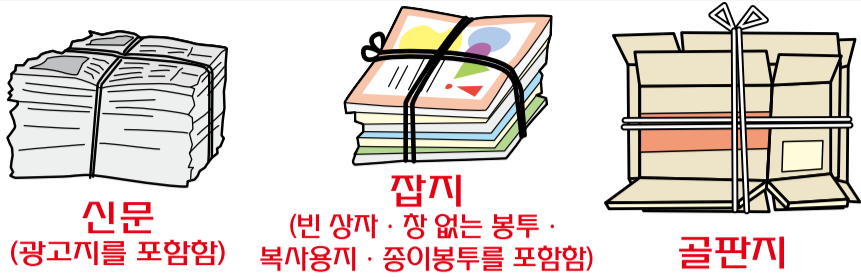
수집일

주요 대상

배출 시 유의사항

종이류
신문, 잡지, 골판지
병, 캔, 페트병

주 1회
요일



- 종류별로 구분해서 끈을 이용해 십자로 단단히 묶어 주십시오.
- 빈 상자 · 장 없는 봉투 · 복사용지 · 종이봉투는 잡지와 함께 배출하십시오.

주 1회
요일



- 병은 마개를 제거하고 내부를 가볍게 물로 씻어낸 후, 유색과 무색으로 구분해서 봉투 등에 넣기 말고 그대로 전용 컨테이너에 배출하십시오.
- 캔은 내부를 가볍게 물로 씻어낸 후, 찌꺼기 등 봉투 등에는 넣지 말고 그대로 전용 컨테이너에 배출하십시오.
- 페트병은 마개를 제거하고 라벨을 떼어내고 내부를 가볍게 물로 씻어낸 후, 찌꺼기 등 봉투 등에는 넣지 말고 그대로 전용 그물망에 배출하십시오.
- * 페트병으로 외수할 수 없는 것은 표시가 있는 음료 · 식료용의 것에 한합니다
- * 금속제 뚜껑은 '안 타는 쓰레기', 플라스틱제 뚜껑은 '타는 쓰레기' 날에 배출하십시오.

대형 폐기물
지정 쓰레기봉투, 음식물 쓰레기, 피혁 제품, 고무 제품, 플라스틱 제품, 휴지, 낙엽, 나무 부스러기 등

주 3회
요일



- 음식물 쓰레기는 물기를 완전히 제거하십시오.
- 종이 기저귀는 변을 화장실에 버린 후 배출하십시오.
- 나뭇가지는 길이 50cm 미만으로 잘라 쪼그랑게 묶어서(직경 15cm 정도) 배출하십시오. (줄기의 굵기 직경은 5cm 이하) 1회에 3묶음까지. 4묶음 이상은 대형 폐기물로 분류됩니다.
- 판자 · 판자 조각은 길이 50cm 미만, 두께 1cm 이하로 잘라 끈으로 묶어서 배출하십시오. 1회에 10매까지. 11매 이상은 대형 폐기물로 분류됩니다.

안타는 쓰레기
지정 쓰레기봉투, 도자기류, 유리류, 소형 가전제품, 금속류

월 2회
첫째 · 셋째
요일



- 깨진 것이나 칼날 등은 종이 등으로 싸서 안전하게 배출하십시오.
- 스프레이 캔이나 탁상용 가스통, 라이터는 반드시 완전히 사용하고 내부의 가스를 제거한 후 배출하십시오.
- 병 · 캔 전용 컨테이너나 페트병 전용 그물망에 안 타는 쓰레기를 배출하지 마십시오.

안타는 쓰레기
건전지, 형광관, 수은 세온계

월 2회
첫째 · 셋째
요일



- 안 타는 쓰레기와 약간 떨어뜨려 배출하십시오.
- 버튼식 전지, 충전식 전지(니켈 카드뮴 전지, 리튬 이온 전지)는 구입한 판매점에 반납하거나 회수를 의뢰하십시오.

대형 폐기물 (유료제)

대형 폐기물이란?
가정에서 배출되는 것으로, 크기의 기준은 18리터짜리 등유 폴리탱크보다 큰 것을 말합니다. (구체적으로는 가로×세로×높이가 20,000cm³를 초과하는 것 또는 한 변이 50cm 이상 200cm 이하인 것이 대상입니다.)

수집을 의뢰하는 경우
대형 폐기물의 수집을 전화 혹은 시의 홈페이지에서 신청할 수 있습니다. 수집은 '대형 폐기물 접수센터(305-4000)'에 전화로 신청하십시오.
●접수시간: 월~금요일 오전 9시~오후 5시(토 · 일 · 공휴일 · 연말연시는 제외)
①수집을 의뢰하는 대형 폐기물의 크기(가로×세로×높이)를 측정한다. 크기에 따라 요금이 다릅니다.
②대형 폐기물 접수센터에 전화를 한다.(메모 준비!) 접수 담당자가 전화번호 · 성명 · 주소 · 대형 폐기물의 품목 · 크기 · 개수 등을 묻습니다. 요금 · 수집일 · 접수번호를 메모하십시오.
③대형 폐기물 처리권 취급점에서 우라야스시 대형 폐기물 처리권을 구입한다.
④우라야스시 대형 폐기물 처리권에 수집일 · 접수번호를 기입해서 부착한다.(영수증은 수집이 끝날 때까지 소중하게 보관하십시오.)
⑤수집일에 대형 폐기물을 배출한다.(오전 8시까지 집적소나 집 앞에 배출하십시오. 집안까지는 수집아러 가지 않습니다.)
*1회 신청으로 5개까지 접수할 수 있습니다
*다음 번 신청은 신청일로부터 7일 후에 가능합니다.(시의 홈페이지에서 신청한 경우에는 14일 후)

직접 반입하는
대형 폐기물을 가정에서 '클린센터(우라야스시 시도리 15-2)'로 직접 반입할 수 있습니다.
●유 료 : 10kg당 210엔
●반입시간 : 월~금요일 오전 9시~오전 11시와 오후 1시~오후 4시
토요일 오전 9시~오전 11시, 공휴일에도 반입 가능(연말연시는 제외)
*사전에 전화로 신청하실 필요는 없습니다.

시의 홈페이지

인터넷으로 이용할 수 없는 수속

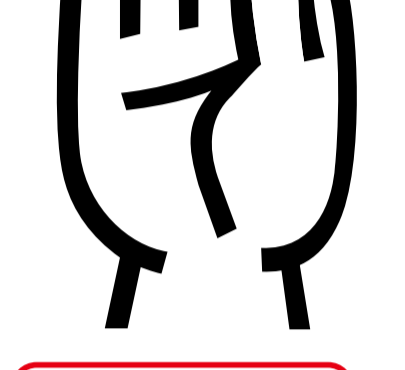
신청 · 신고 서비스

대형 폐기물 처리권은 400엔과 800엔의 2종류가 있습니다
*일단 구입하신 처리권은 환불에 드리지 않습니다

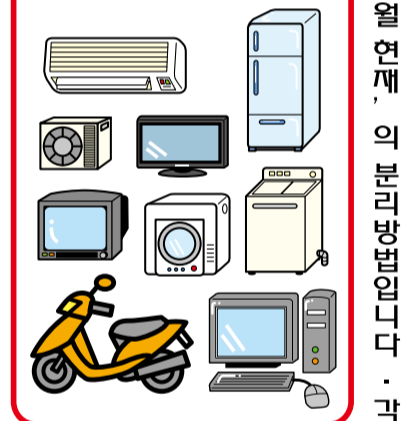
대형 폐기물 처리권을 구입할 수 있는 점포는 이 표시로 확인할 수 있습니다

이사 쓰레기
이사로 인해 다량으로 배출되는 쓰레기는 시에서 수집하지 않으므로, 직접 클린센터로 반입하거나 시가 허가한 일반 폐기물 처리업 허가업자에게 의뢰(유료)하십시오.

쓰레기는 수집일
오전 7시부터
오전 8시 사이에
배출하십시오!!
수집일 이외의 날이나
야간에 배출하지
마십시오!



폐가전(텔레비전, 에어컨, 냉장고 · 냉동고, 세탁기 · 의류 건조기), 컴퓨터, 원동기 오토바이는 시에서 처리할 수 없습니다.



시에서 수집 · 처리할 수 없는 쓰레기
구입 점포에서 회수하도록 하거나 전문 처리업체에게 처분을 의뢰하십시오.

- 위험물**
- 프로판가스 통 · 농약 · 극약류 · 약품류
- 건축 폐자재**
- 블록, 벽돌, 토사, 대형 목재, 콘크리트 등
- 타이어** **소각기** **피아노** **불탄 배터리** **내화 금고** **서명보드**
- 자동차 부품 (자동차에 부수된 것)**



쓰레기에 관한 문의는
우라야스시 쓰레기계좌과 ☎351-1111(대) | 우라야스시 클린센터 ☎381-5300

대형 폐기물 수집 신청은
대형 폐기물 접수센터 ☎305-4000

*이 표기, 2013년 10월 현재, 의 폐기물규정과 다. *각종 폐기물처리업자가 정지된 경우 따라 양호 시 쓰레기 처리나 대형 폐기물 처리업자가 정지된 경우 수 있습니다.