

街を、人を、「未来」へつなぐ。

URAYASU



浦安市職員採用案内

Urayasu City Recruitment

CITY

ようこそ、浦安へ

Welcome to Urayasu



市長メッセージ Message from the Mayor

本市は、昭和37年の漁業権の一部放棄を契機とした2度の海面埋め立て事業を経て、急速な都市化とともに、東京ベイエリアを代表する都市として、これまで発展を続けてきました。これは、先人たちの努力の賜物であり、市民の皆様が主体となったまちづくりの成果であると実感しています。

今後さらなる発展を続けていくためには、行政ニーズが多様化・高度化する現代において、時代を先読みし、効率的に質の高い行政サービスを提供していかなければなりません。行政が抱えるさまざまな課題を、決して一つひとつ独立したものとして捉えるのではなく、常に総合的な視点を持って、主体的に解決に取り組んでいくことが求められます。

また、本市では将来都市像を「人が輝き躍動するまち・浦安～すべての市民の幸せのために～」としています。人の幸せとは多種多様です。誰もが自分なりの幸せを追求し、自分の思い描くライフスタイルの実現ができるよう、その環境を創造していくことが行政の使命であり、それが市民の皆様のご幸せにつながるものと考えています。

この考えに共感ができ、未来の浦安を全力で支えていきたいと思う仲間との出会いを私たちは待っています。この魅力あふれる浦安で、大好きな浦安で、一緒に働ける日を楽しみにしています。

浦安市長 内田悦嗣



市の概要

かつて三方を海と川に囲まれた小さな漁師町だった浦安。先人の先見性により、現在では東京ベイエリアを代表する都市へと成長してきました。東京都心に隣接しながら、水辺が織り成す豊潤な自然や緑あふれる環境に恵まれ、3つの住宅地域・工業ゾーン・アーバンリゾートゾーンが共存。そして、都市の快適さと自然の豊かさをともに享受できるまちとして内外の人に広く愛されています。

浦安市総合計画

本市では、新たな行政運営の指針として「総合計画」を策定し、10年後、20年後のまちのあるべき姿を明らかにするとともに、それを実現するために取り組んでいく施策や事業を示しています。

将来都市像

人が輝き躍動するまち・浦安 ～すべての市民の幸せのために～

この将来都市像は、「人」に視点をあて、個性と活力あるまちの方向性を示すものであり、副題である「すべての市民の幸せのために」は、市民一人ひとりがまちづくりの主体となり、これまで以上に多様な個性と価値観を共有し、誰もが幸せを実感できるまちにしたいと考え設定したものです。

将来都市像を実現するための4つの基本目標

- 育み学び誰もが成長するまちへ
- 誰もが健やかに自分らしく生きられるまちへ
- 安全・安心で快適なまちへ
- 多様な機能と交流が生み出す魅力あふれるまちへ

健康こども部 保育幼稚園課

笠原 淳史

KASAHARA ATSUSHI

事業全体のスケジュール管理や事業執行に必要な予算管理はもちろん、事業パートナーとなるコンサルティング会社との打ち合わせ、待機児童ゼロを維持するための検討委員会の運営や保育園現場を対象としたアンケート調査の実施、報告書の作成に至るまで広範囲にわたる業務を、他部署と協力、連携しながら取り組んでいます。



必要な時に、安心して、保育園が利用できるまちへ。

待機児童ゼロ維持事業

本市では、積極的な保育園の整備により、令和3年度に待機児童ゼロを達成しましたが、その一方で、出生数の減少や育児休業の取得拡大など、保育を取り巻く環境は急速に変化し、園児数減少などの新たな課題も出てきています。

そのような状況の中、保育の安定した供給と保育の質の向上に向けて、現状と課題を整理し、必要な対策について調査・検討を行っています。



幹線道路液状化対策事業

東日本大震災では市域の86%で液状化現象が発生し、道路の被害延長は79.9kmに及びました。これを教訓に、緊急物資の輸送や応急救護活動等に大きな支障をきたさないよう、緊急輸送路となる主要な幹線道路のネットワーク強化を図るのが目的です。セメント系固化材を用いる浅層混合処理工法をメインとした液状化対策で、令和3年度までの総事業費は約56億円となっており、市の重要施策の一つです。

市民の命と財産を支え、災害に強いまち「うらやす」を実現する。



都市整備部 道路整備課

山本 誠哉

YAMAMOTO SEIYA

予算要求、設計積算、施工管理の他、国庫補助金の申請、会計検査や議会对応資料の作成等と多岐にわたり、工事完了までの一連のフェーズを任されています。日々、現場状況の把握に心を砕き、住民対応や事業者協議等を丁寧に積み重ねる一方、適切な事業執行のためにも、制度改正や市場の動向を常にキャッチするようにしています。

生涯学習部 生涯学習課

前原 愛美

MAEHARA AMI

アートプロジェクトに関する一連の業務を担当しています。契約業務や補助金申請などの事務をはじめ、東京藝術大学や関係部署との調整など、イベントの企画・運営に携わっています。一人でも多くの市民の方にアートプロジェクトを知ってもらい、関わってもらえるよう、さまざまな関係者と日々調整を重ねています。



アートの力で浦安市の未来を創造するプロジェクト「浦安藝大」

浦安市アートプロジェクト事業

浦安市と東京藝術大学が連携し、市民とともにアートによって新たな価値の創出やまちの魅力向上、地域や社会の課題解決のきっかけづくりをしていくプロジェクトです。アートを通じて市民がまちへの愛着を高めるとともに社会経済情勢の変化や市の発展過程で生じてきた課題に気づき、課題解決につなげていくことを目的とし、まちづくりのさまざまな分野にアート・芸術からアプローチする新たな取り組みです。



所属は令和4年度時点のものです。



事務職

越川 直大

KOSHIKAWA NAOHIRO

総務部 危機管理課



Q1 公務員を目指したきっかけと浦安市を選んだ理由は何ですか？

就職活動時は、公務員に限らず、人の役に立つ仕事がしたいと漠然と考えていました。そこで「誰の役に立ちたいか？」を考えたときに、身の回りの自分を育ててくれた人の役に立ちたいと思い、地元である浦安市を志望するようになりました。

Q2 現在、どのような仕事を任されていますか？

主に自主防災組織に関する業務を行っています。具体的には、補助金の交付や会議の開催、時には自主防災組織のイベントに出席して防災備蓄品などについての説明を行うこともあります。そのほかにも、防災行政無線の運用管理に関する業務なども行っています。

Time Schedule 1日のスケジュール

- 8:30 出勤/スケジュール・メール確認
- 8:45 係内ミーティング/課事務・庶務作業
- 10:00 補助金申請の受付
- 11:00 事業者打ち合わせ
- 12:15 昼食
- 13:00 自主防災組織への通知の作成
- 14:00 補助金申請の受付
- 15:00 会議資料の作成
- 16:30 メール確認
- 17:00 退庁



Q3 浦安市職員として働く中で、一番良かったと感じることは何ですか？

生まれ育った浦安市に直接貢献できるということです。防災に関する仕事は、災害時に市民の生命を守るために非常に重要な仕事です。その分責任もありますが、自分の仕事によって災害時の市民の生活をより良くすることができると思うと、非常にやりがいを感じます。

Q4 職場の雰囲気はどうか？

入庁間もない私の意見にも耳を傾けてくれるような環境で、のびのびと働くことができます。仕事の話はもちろん、プライベートの話もできるようなとても居心地のいい雰囲気です。休憩時間には趣味であるサッカーの話をして盛り上がることもあります。

Q1 公務員を目指したきっかけと浦安市を選んだ理由は何ですか？

初めから公務員を目指していたというわけではなく、就職活動では浦安市を除きすべて民間企業を受けていました。就職活動中、大学の教授からの勧めをきっかけに、建築系の就職先としては女性でも働きやすいことに魅力を感じ、地元である浦安市にも挑戦してみようと考え受験に至りました。

Q2 現在、どのような仕事を任されていますか？

市立小中学校の維持補修工事に係る設計・契約事務・工事監理等の業務です。小規模な修繕から、築年数が経過した学校について約1年の工期をかけて行う長寿命化改修工事までさまざまな業務を担当しています。学校に通う児童生徒の安全に直結する仕事なので、常に危険性がないか工事の緊急性を意識しながら仕事をしています。

Q3 浦安市職員として働く中で、一番良かったと感じることは何ですか？

担当している工事の施工完了後、現場を訪問した際に児童生徒が楽しそうに学校で過ごしている様子を見かけたり、先生から直接感謝の言葉をかけてもらった時には「工事をやってよかったな」と仕事にやりがいを感じます。これからは子どもたちが安心して過ごせるよう、日頃の業務を通じて学校の安全性を確保していきます。

Q4 受験者へのメッセージをお願いします

浦安市は高い財政力や特色ある街並みなど華やかなイメージもありますが、他市町村と同様に少子高齢化や生産年齢人口比率の減少といった問題も抱えており、今後は学校を含めた公共施設のあり方なども検討しなければなりません。このような状況だからこそ、未来を見据えて共に浦安市を盛り上げていける方をお待ちしています。

Time Schedule 1日のスケジュール

- 8:30 出勤/課内ミーティング
- 8:45 メールチェック
- 9:00 工事設計書・仕様書の作成
- 11:00 決裁文書の作成
- 12:15 昼食
- 13:00 工事施工業者と打合せ
- 15:00 工事契約事務作業/支払伝票処理
- 17:00 退庁



建築職

羽角 佳奈子

HASUMI KANAKO

教育総務部 教育施設課





保育士

尾濱 緋菜

OHAMA HINA
東野保育園



Q1 現在、どのような仕事を任されていますか？

0歳児クラスの担任として、子ども一人ひとりの発達に合わせた援助をしています。0歳児の子ども達はまだ歩行が安定していなかったり、言葉が片言や話せなかったりします。そのため、安全に配慮した環境づくりをして、子ども達の姿から言葉にできない気持ちを汲み取り、寄り添いながら保育をしています。

Q2 仕事を通じて、成長できたことは何ですか？

わからないことは1人で抱え込まず、周りに相談して、仕事を進められるようになったことが成長だと感じます。子どもの命を預かる仕事なので、わからないことは曖昧にせず、先輩職員に聞き、自分自身が理解したうえで責任をもって物事を進めることができるように日々自覚をもち働いています。

Time Schedule 1日のスケジュール

- 8:30 出勤/子ども達の受け入れ
- 9:30 おやつ/遊び
- 11:00 給食/午睡の指導
- 13:00 連絡ノート記入
- 14:30 おやつ/遊び
- 16:30 時間外保育へ引き継ぎ/延長保育書類業務
- 17:00 退勤

Daycare Teacher



Q3 浦安市職員として働く中で、一番良かったと感じることは何ですか？

周りの先輩方が温かく、恵まれた環境であることです。話しやすい雰囲気づくりをしてくださるので、少しでもわからないことがあればすぐに相談することができます。相談にも親身になってアドバイスしてくださるので、丁寧な指導から多くのことを学んでいます。

Q4 受験者へのメッセージをお願いします

保育士は子どもの成長をそばで見守ることのできる素晴らしい仕事だと思っています。また、浦安市では温かく優しい先輩職員がたくさんいます。私達と一緒に子どもの成長を支え、見守ることのできる仲間を待っています。

Q1 現在、どのような仕事を任されていますか？

消防署消防隊として24時間勤務しています。主に火災、救助、救急と指令があれば現場に迅速に向かい「安全・確実・迅速」をモットーに活動しています。出勤がないときは、事務作業、消防訓練への出向、施設見学の対応の他に、訓練やトレーニングに励み、知識、技術、体力の向上に努めています。

Q2 浦安市職員として働く中で、一番良かったと感じることは何ですか？

浦安市は、市民の方々がとても温かいまちです。これまで関わってきた市民の方々に「いつもありがとう」という感謝の言葉を何度もいただきました。その度に、浦安市職員で良かったと思いますし、この信頼に応えていこうという励みになります。

Q3 職場の雰囲気はどうですか？

24時間体制で勤務しているため、私にとって職場の方々には家族のような存在です。仕事上で悩んだことがあれば、必ず手を差し伸べてくださり、背中を押してくれます。また、プライベートな事も相談しやすく、そういったONとOFFの切り替えがハッキリしていて、とても雰囲気の良い職場です。

Q4 受験者へのメッセージをお願いします

私たちの業務の根底には「浦安市民のために働く」という思いがあります。これから入庁される方は、その意思をぜひ持っていただきたいです。また、消防士は何事にも一生懸命で、諦めない強い気持ち、人を思いやる気持ちを持つことが重要です。そんな方と、共に仕事をしていき、浦安市をより良いまちにしていきたいです。

Time Schedule 1日のスケジュール

- 8:30 出勤/勤務交代/車両点検/資機材点検
- 9:30 申し送り/事務作業等
- 12:15 昼食
- 13:00 訓練
- 17:00 夕食
- 17:45 事務処理/車両点検/申し送り
夜間訓練/トレーニング
- 22:00 1時間の夜間特殊業務
入浴/仮眠等
- 6:00 起床/車両点検/清掃/朝食
- 8:30 勤務交代/退庁
※指令があれば、都度出勤

Firefighter



消防職

山田 和砂

YAMADA KAZUSA
消防署(本署)



管理職

土久 菜穂

DOKYU NAHO

総務部 総務課 課長



管理職

森 武夫

MORI TAKEO

健康こども部 健康増進課 課長

INTERVIEW

Q1 現在の仕事内容、 その中での役割は何ですか？

総務課では、議案提出などの市議会に関する業務、部次長会議の運営、統計調査、行政改革など、幅広い業務を担当しています。私は課長として、メンバーが取り組む各業務の達成目標の設定や進行管理に加え、業務を通じたメンバーのスキルアップに取り組んでいます。

Q2 これまでの配属先での経験や 学んだことは何ですか？

これまで、長く都市計画やまちづくりに携わるとともに、最近では生涯学習や文化振興なども担当してきました。そのなかで、目の前の事柄だけでなく、中長期的な視点で社会情勢や本市の状況を見つめ、真に必要なことを見極める大切さや難しさを学びました。また、職員はもちろん、市民の皆様に施策や事業などの取り組みをご理解・ご協力いただくためのわかりやすい資料作成や説明方法を身に付けてきました。

Q3 管理職として大切にしていることや 心掛けていることは何ですか？

私は仕事はチームで取り組むものであり、チームメンバーはさまざまな年齢層、各々異なる経験、価値観や仕事像をもっています。チーム全体で仕事の達成目標や進め方などを共有し、全員の自発的な理解のもと進めること、またメンバー一人ひとりの個性や能力が最大限に発揮できるよう、心掛けています。また、必要に応じて、メンバーの成長に繋がるようアドバイスや議論をするようにしています。

Q4 管理職としてのやりがいは何ですか？

チームメンバーとは年度や月始め、仕事の節目節目に作業目標や進め方を確認しています。その際、メンバーが新たな取り組みや方法を実践するよう促しています。メンバーから新たな提案があったり、皆であれこれ議論しながら事務の改善やより良い方法を発見したときはとても楽しいです。そうした過程を経て、メンバーが目標を達成したときには、管理職(チームのリーダー)として、やりがいを感じます。

Q5 これまでのキャリアを振り返り、 浦安市職員として働く魅力は何だと思いますか？

浦安市は住宅都市として大きく発展してきたまちです。そうしたなかで、新町地域の住宅開発や新たな施設整備などさまざまな取り組みを体験できたことは大きな魅力でした。また、4km四方のコンパクトなまちで、私達職員の取り組みが市民の皆様の生活に直結していることが実感できるのも魅力だと思います。

Q6 受験者へのメッセージをお願いします

浦安は住宅・海・川・緑・テーマパーク・鉄鋼団地など、さまざまな表情を持つまちです。そんな浦安を好きになってください。ぜひ、好奇心をもってチャレンジしながら、ご自身の力や可能性を存分に発揮して欲しいと思います。浦安を支える仲間として、ぜひ一緒に仕事をしたいですね。



INTERVIEW

Q1 現在の仕事内容、 その中での役割は何ですか？

健康増進課は、市民の皆様の健康づくりを総合的に推進するため、予防接種やがん検診など多岐にわたる業務を所管しています。また、現在は、新型コロナウイルス感染症対策の中心的な役割を担っており、絶えず変化する状況等への機動的な対応が求められるため、その最前線として、日々、庁内や関係機関との調整等に取り組んでいます。

Q2 これまでの配属先での経験や 学んだことは何ですか？

これまで6課に配属され、さまざまな経験を積んできましたが、なかでも市民課と総務課はそれぞれ約9年と非常に長く在籍していました。「市役所の顔」である市民課では市民サービスの重要性を、また、内部管理の要である総務課では、多角的な視点で業務に取り組むことの大切さを学びました。この2課での経験は、私自身の大きな財産となっています。

Q3 管理職として大切にしていることや 心掛けていることは何ですか？

業務を進めるにあたっては、課内のメンバーが同じ方向を向っている必要があります。課長として、目標や方向性を示し、課の考えをしっかりとまとめることを常に心掛けています。また、業務全体のスケジュール管理や部下の育成なども、課長の大きな役割の一つであるので、その点も意識しながら取り組んでいます。

Q4 管理職としてのやりがいは何ですか？

課長は対外的な交渉や調整、議会対応など、難しい面が多々あります。また、ある程度の裁量を与えられており、私自身の考えが施策に反映し、市民生活に直接影響を与えることもあるため、非常に責任の重い仕事です。その反面、目標を達成した時や、成果を残すことが出来た時の達成感はとても大きく、やりがいを感じています。

Q5 これまでのキャリアを振り返り、 浦安市職員として働く魅力は何だと思いますか？

私が入庁した平成6年は、浦安市もまだまだ開発途上でした。そこから約30年、まちの発展を目の当たりにしながら、まちの成長とともに、自分自身も大きく成長出来たと感じています。漁師町の面影を残しながら、アーバンリゾートの雰囲気もあるなど、さまざまな魅力を持った浦安市で働けることをとても嬉しく感じています。

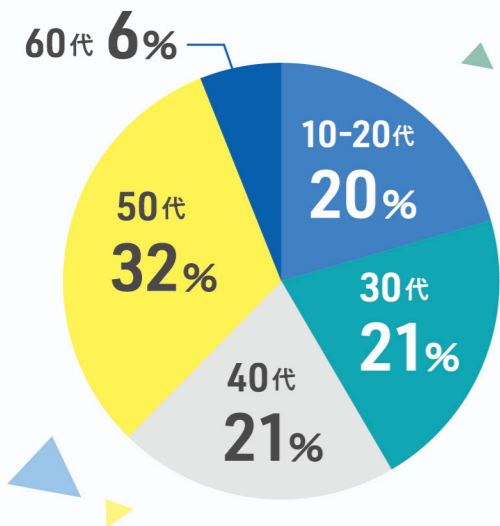
Q6 受験者へのメッセージをお願いします

単に「公務員は安定しているから」などの理由ではなく、浦安の魅力を理解し、「浦安が大好き」「浦安を良くしたい」といった強い思いを持っている方と一緒に仕事がしたいと思っています。市民ニーズがますます多様化していく時代ですので、前例踏襲にとらわれない、新しい発想を持った若い力に期待しています。



職員の平均年齢 **43**歳

(令和4年4月1日時点) ※一般行政職の職員



※令和3年度人事行政の運営等の状況の公表より

年次有給休暇の取得状況

(令和3年度実績)

13.8日

※令和3年度地方公共団体の勤務条件等に関する調査より

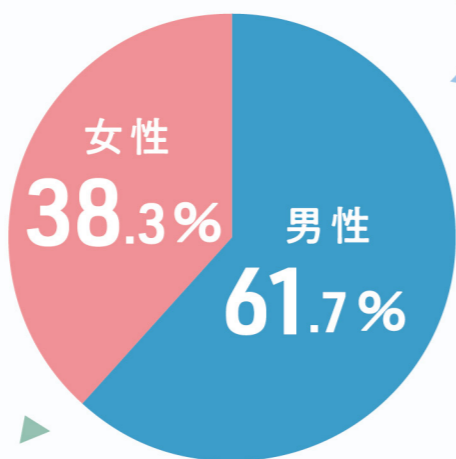
平均給与月額

43万4852円

参考 千葉県 **40万6013円**

(令和4年4月1日時点) ※一般行政職の職員
※令和3年度人事行政の運営等の状況の公表より

職員の男女比率



(令和4年4月1日時点)
※消防職、保育士、幼稚園教諭、再任用短時間勤務、技能労務職を除く

1か月あたりの平均時間外勤務時間

(令和3年度実績)

14.9時間

※令和4年度浦安市特定事業主行動計画より

係長級以上の女性の割合

(令和4年4月1日時点) ※消防職、保育士、幼稚園教諭及び技能労務職を除く

32%

※令和4年度浦安市特定事業主行動計画より

ワークライフバランスの両立のための制度

育児のための休暇制度

妊娠前

出生サポート休暇 …… 不妊治療に係る通院等のための休暇

健康診査のための休暇 …… 健康診査及び保健指導の受診のための休暇

通勤緩和 …… 妊娠中の女性職員が通勤に利用する交通機関の混雑で、母体又は胎児の健康保持に影響がある場合、勤務時間の始めまたは終わりに取得できる休暇

妊娠

産前産後休暇 …… 出産のための休暇
産前 出産予定日以前8週目にあたる日から出産日まで
産後 出産日の翌日から8週間

妻の出産 …… 妻の出産に伴う入院の付き添い等のための休暇(3日の範囲内) 取得率 **89%**

職員の育児参加 …… 父親となった職員が育児に参加するための休暇(5日の範囲内) 取得率 **84%**

産後～3歳

育児休業 …… **男性** 取得率 **31%** **女性** 取得率 **100%** (令和3年度実績)

部分休業 …… 小学校入学前までの子を養育するため(主には保育園への送り迎えのため)、1日の勤務時間の一部(2時間まで)を休業できる制度

産後～小学校就学前

子の看護 …… 小学校6年生までの子を看護する必要がある場合に休暇を取得できる制度(最大7日の範囲内)

深夜勤務・時間外勤務の制限 …… 小学校入学前までの子を養育するために深夜勤務(午後10時から翌日午前5時までの勤務)及び、時間外勤務を一定時間までに制限する制度

男性職員が育児に参加するための休暇です!

その他、さまざまな休暇制度があります。

介護のための休暇制度

介護休暇

家族等を介護する必要がある場合に、6か月を超えない範囲で休業できる制度

介護時間

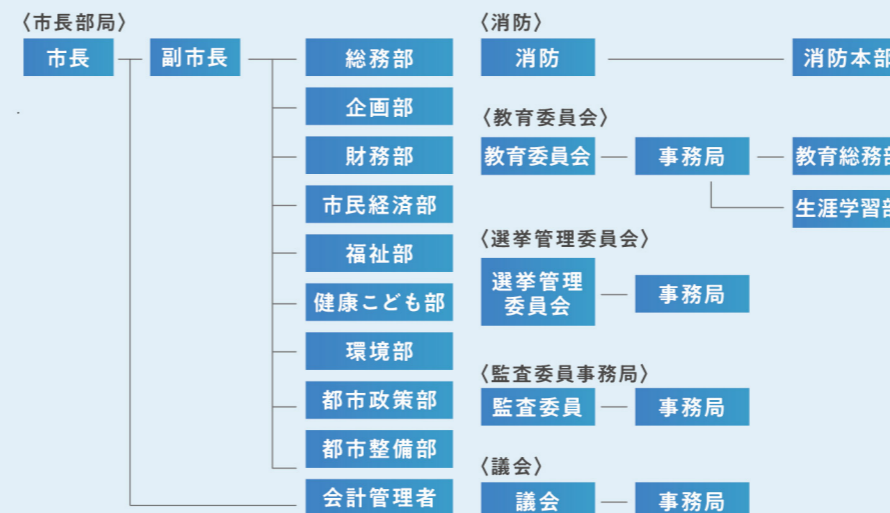
介護しながら勤務する場合に、1日の勤務時間の一部(2時間まで)を休業できる制度

父母の看護(特別休暇)

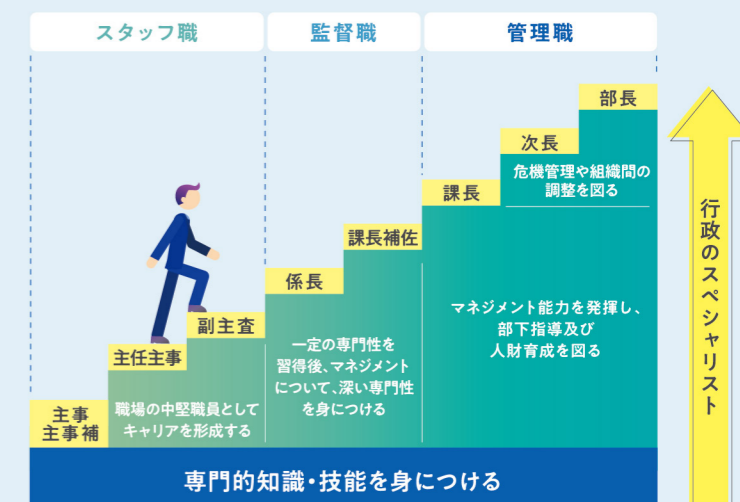
父母の看護をする必要がある場合に休暇を取得できる制度(3日の範囲内)



浦安市組織図



キャリア形成のイメージ



初任給	学歴	月額
	大学卒	21万4704円
	短大(2年)卒	19万176円
	高校卒	17万7968円

(令和5年4月1日時点)
※初任給+地域手当の額
※学校卒業直後に採用された方の例

諸手当 地域手当、扶養手当、通勤手当、住居手当、時間外勤務手当、児童手当、退職手当ほか

期末勤勉手当 給料+扶養手当+地域手当をベースに4.40月分の手当を支給。
(民間企業のボーナスにあたるもの)

福利厚生制度

共済組合や浦安市職員互助会で様々な補助事業を行っています。(一例)

- けがや病気で働けなくなったとき …… 傷病手当金、傷病見舞金
- 出産・子育て補助 …… 出産費付加金、出産祝金、育児休業手当金
- 健康への補助 …… 人間ドック利用助成
- その他 …… 業界最大の福利厚生サービス企業から提供されるさまざまな特典が利用可能。その他、映画チケットやスポーツクラブ利用の割引など。

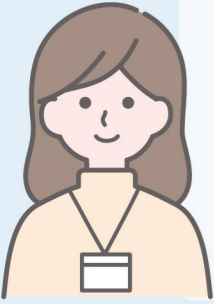
勤務時間 原則午前8時30分～午後5時(午後0時15分～1時休憩)
※職種、勤務場所などによって異なります。

休日 原則土、日、祝日、年末年始※職種、勤務場所などによって異なります。

休暇 年次有給休暇(20日/年)、病気休暇、特別休暇(夏季、出産、結婚、忌引、子の看護など)、育児休業、部分休業、介護休暇など

人事異動のサイクル おおよそ3～5年程度を見込んでいます。事業部門、内部管理部門を問わずさまざまな分野の部署を経験しながら能力を磨き適正を発見していきます。

Q1 浦安市を選んだ理由を教えてください



入庁7年目・女性Hさん

地方行政は、市民の生活に密着している＝自らの生活にも直結していると考え、やりがいや結果が見えやすいと思いました。故に「動く」を想像しやすく、民間企業の内定後でしたが、長期的かつ働きやすさも考慮し、身近なまちであった浦安市を選びました。実際に働いて、結果も得やすく、規則的な就業時間、休日の取得を含め働きやすさを感じています。

入庁7年目・女性Nさん

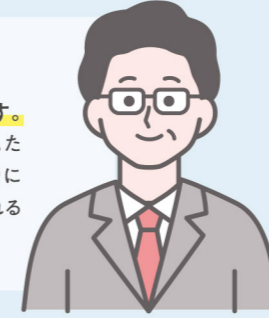
浦安市は子育て世帯を支える支援制度が充実していて、乗り物や動物にふれあえる公園や、大きな図書館、教育施設も多くあります。市全体で子育てをしているような印象を受け、私も職員として浦安市に貢献したいと考え志望しました。庁舎から見える、公園を散歩している子ども達の姿を見ると癒されます。



Q2 仕事をしていくうえで大切にしていることはなんですか？

入庁17年目・男性Tさん

知識を広げることと考えることを大切に、楽しむようにしています。初めて取り組む仕事は分からないことばかり、ということが多いです。ただ、そこで学んだことは他の業務に必要な知識と結びつき、自分なりに考え、提案等アウトプットして活用できます。そうしたことから感じられる自分の成長や成果が仕事のやりがいにつながっています。



入庁8年目・女性Iさん

仕事で大切にしていることは、情報共有です。市役所の業務は多岐に渡るため、一つの情報がいくつもの業務に関わっていることが多いです。情報を共有することで、タイムリーに仕事を進められるだけでなく、さまざまな意見を聞くことができ、視点が偏らずに業務を進めていくことができると感じています。



Q3 職場の人達と交流を深める機会はありますか？

入庁18年目・男性Mさん

浦安市役所には野球部やサッカー部、テニス部などさまざまな部活動があります。私の所属する部は、新人から若手、中堅、管理職まで幅広く在籍しており、スポーツを通して広く交流を深めることができます。また、いろいろな課に部員やOBが配属されているので、何か相談事や頼み事があるとき、気軽に相談できるのでとても助かります。



Q4 プライベートの時間は確保できますか？

入庁8年目・男性Iさん

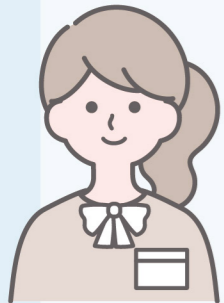
私は以前第1子が生まれたとき、少しでも子どもと一緒にいられる時間が欲しく、1か月間の育児休業を取得しました。1か月間業務を行わないことに少し不安はありましたが、周りの職員の方々の助けもあり、スムーズに仕事に復帰することができました。最近では、男性の育児休業への理解も進んでおり、プライベートな時間の確保もしやすくなってきていると感じます。



INTERVIEW

入庁2年目・女性Tさん

年次有給休暇は1時間から取得できるので、定時退勤だと間に合わない用事の場合でも、少し早めに退勤をして用事をすませることができています。また、7月～9月は夏季の特別休暇を取得できるので、家族と旅行したり友人に会ったりと、ゆったり過ごしてリフレッシュしています。



Q5 仕事は楽しいですか？大変ですか？

入庁15年目・男性Kさん

楽しいこと、やりがいのある仕事がたくさんあります。例えば、子ども達と国内外のアスリートのスポーツを通じた交流事業では、間近で子ども達の喜ぶ姿を目にでき、企画して良かったなと感じます。また、市民の生活に直結する仕事も多く、関わった方より「相談して良かった」等のお言葉をいただく、大変な仕事もやりがいに繋がっていきますね。



入庁5年目・女性Kさん

職員の休暇・休業制度について担当していますが、さまざまな制度があるうえ、個別の対応が必要なこともあるため考え方が難しく大変だと感じていました。ただ、迷ったときには周りの方が一緒に考えて、サポートして下さる環境なので安心して取り組みます。また、経験をつむことで自分自身の知識、考える力がついたことを感じられるのがやりがいになります。



Q6 職場の雰囲気はどんな感じですか？

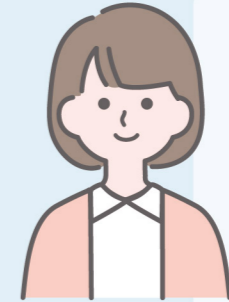
入庁23年目・女性Mさん

庁舎も新しく、天井も高く窓も大きいので基本的には明るい雰囲気ですが、課の人数が多い課と少ない課、市民の方がよく訪ねてこられるかどうかなど、その課によって全体的な印象は全く違います。市民の方がたくさん訪れる課は、職員の数も多く、日中はざわざわと賑わっていることが多いです。人と話すことが得意な方が多く、明るく元気な雰囲気です。



入庁15年目・女性Tさん

部署ごとに幹事をおき、懇親会などのイベントを企画して親睦を深めている課が多いです。以前私が幹事をした時には、バスを貸切って、部署の方々と出かけたことも。他にも仕事とは別にテニスや野球等の部活動があり、普段仕事で関わらない部署の方々と知り合うことができています。そのつながりに仕事の場でも助けられることが多いですね。



入庁13年目・男性Oさん

全体的に和気あいあいとしていて、良い人間関係の中で仕事ができていると感じています。仕事で迷ったときには、明確に方向性を示してくれる頼もしい上司もおり、安心して仕事に取り組むことができている。有給休暇についても、積極的に取得していこうという雰囲気があるので、気兼ねなく休むことができます。



採用試験のよくある質問

Q1 募集から採用までの流れを教えてください。

浦安市の採用試験は、二次試験または三次試験制度です。試験区分によって異なりますので詳細については浦安市職員受験案内または浦安市の職員募集サイトをご覧ください。

Q2 行政事務上級の試験では、試験問題の程度が「大学卒」とききましたが、大学を卒業した人でないと受験できないという意味ですか？

「大学卒」とは、大学卒業程度の学力を必要とする試験という意味で、年齢などの受験資格を満たしていれば、学歴に関係なく受験できます。(その他の試験も同様です。)

Q3 浦安市出身でなければ、採用試験に合格しないのでしょうか？

住居地による採用試験の有利、不利はございません。

Q4 採用後の研修制度はどのようなものがありますか？

新規採用職員研修として、事務の基礎知識、ビジネスマナー、公務員倫理など、主に公務員としての心構えやスキルなどを学びます。2年目以降からは、各階層に応じた階層別研修や研修期間先に派遣して学ぶ派遣研修などの研修制度があります。