

浦安市水害ハザードマップ

- 待避所等の施設は必ずすべてを開閉するのではなく、災害の規模や状況に応じて開閉する施設を市が判断します。
- 災害の状況に応じて、待避所が指定避難所・福祉避難所に移行します。事前に防災のびきや防災マップで確認しておきましょう。

待避所(第1次開設) Temporary Retreat Center (step1)			
避難施設名 (Name)	住所 (Address)	電話 (Tel.)	海拔 (Altitude)
1 当代館公民館	当代館 2-14-1	382-1700	0.8m
2 中央公園	総業 4-18-1	351-2638	0.5m
3 堀江公民館	堀江 2-2-1	353-0002	1.1m
4 美浜公民館	美浜 5-13-1	352-8811	2.6m
5 富岡公民館	富岡 3-1-7	354-2631	3.2m
6 日の出公民館	日の出 4-1-1	355-8831	3.5m
7 高津公民館	高津 5-3-2	304-0313	3.5m
8 東小中学校	堀江 5-4-1	352-1802	0.2m
9 東小中学校	堀江 1-11-1	353-8504	0.1m
10 舞浜小学校	舞浜 2-1-1	353-0111	2.7m
11 北部小学校	北条 3-20-1	351-0961	0.7m

待避所(第2次開設) Temporary Retreat Center (step2)			
避難施設名 (Name)	住所 (Address)	電話 (Tel.)	海拔 (Altitude)
12 浦安中学校	海浜 2-36-1	351-2686	2.8m
13 千葉県立浦安高等学校	海浜 2-36-2	351-2135	2.8m
14 東小中学校	堀江 4-9-1	351-2362	0.2m
15 堀江中学校	堀江 1-13-1	352-7272	0.6m
16 東海大学付属浦安高等学校	東野 3-11-1	351-2371	2.0m
17 美浜小学校	美浜 1-7-3	304-1801	2.8m
18 美浜南小学校	美浜 3-15-1	353-7770	2.2m
19 美浜北小学校	美浜 5-12-1	351-6444	2.4m
20 入船中学校	入船 3-66-1	354-1199	2.5m
21 入船中学校	入船 3-66-3	353-8503	2.4m
22 まちづくり活動プラザ	入船 5-45-1	353-8502	2.0m
23 富岡小学校	富岡 1-1-1	353-2360	2.6m
24 富岡中学校	富岡 1-23-1	352-8477	2.5m
25 堀江小学校	堀江 2-1-1	352-6880	2.2m
26 堀江中学校	堀江 2-1-1	353-7768	2.2m
27 浦安運動公園 総合体育館	舞浜 2-7	355-1110	1.8m
28 日の出小学校	日の出 3-1-1	355-6300	3.4m
29 日の出中学校	日の出 3-1-2	380-7100	3.5m
30 日の出南小学校	日の出 5-4-4	355-9061	3.9m
31 朝海小学校	朝海 2-13-4	380-8600	3.4m
32 Akemi Elementary School	2-13-4 Akemi	382-1751	3.4m
33 Akemi Minami Elementary School / Akemi Junior High School	5-5-1 Akemi	382-1401	3.4m
34 明海大学浦安キャンパス	朝海 5-8-1	355-5111	3.2m
35 了徳寺大学	朝海 5-8-1	382-2111	4.5m
36 高津小学校	高津 4-2-1	350-1536	3.5m
37 高津北小学校	高津 2-2-1	381-8303	2.9m
38 東京学館浦安高等学校	高津 1-23-1	353-8821	3.0m
39 東京学館浦安高等学校 / 東京学館浦安中学校	高津 1-23-1	355-3111	3.0m
40 富岡中学校	富岡 3-1	712-5533	3.5m

ペット専用待避所 Pet-Friendly Retreat Center			
避難施設名 (Name)	住所 (Address)	電話 (Tel.)	海拔 (Altitude)
1 交通公園	美浜 2-15-1	351-4083	2.7m
2 当代館公民館駐車場	当代館 2-14-1	382-1700	0.8m

要配慮者利用施設 Facility for the Aged, the Disabled, and the Infant			
要配慮者利用施設機関名 (Name)	住所 (Address)	要配慮者利用施設機関名 (Name)	住所 (Address)
1 東京ベイ・浦安市川医療センター	当代館 3-4-32	24 浦安駅前保育園	当代館 4-19-24
2 老人介護支援センター	当代館 5-1-14	25 青森児童センター	当代館 4-12-1
3 美浜老人介護支援センター	美浜 5-23	26 青森児童センター	当代館 3-1-21
4 医療法人社団聖徳会浦安整形外科	堀江 1-34-34	27 みなみ認定こども園	堀江 5-4-2
5 老人介護支援センター	当代館 2-13-27	28 神明認定こども園	堀江 1-18-43
6 グループホーム	当代館 3-10-35	29 神明認定こども園	堀江 1-18-43
7 浦安駅前保育園	当代館 2-14-2	30 神明認定こども園	堀江 3-20-2
8 特別養護老人ホーム	当代館 3-10-35	31 神明認定こども園	堀江 4-34-6
9 浦安駅前保育園	当代館 2-14-2	32 みのり保育園	堀江 2-4-7
10 浦安駅前保育園	当代館 2-14-2	33 みのり保育園	堀江 2-4-7
11 総合リハビリテーションセンター	当代館 3-17-3	34 愛和元保育園	堀江 5-20-11
12 小児療育センター	当代館 2-18-18	35 アップルズ nursery	当代館 1-11-24
13 浦安駅前保育園	当代館 2-14-2	36 アップルズ nursery	当代館 1-11-24
14 浦安駅前保育園	当代館 2-14-2	37 アップルズ nursery	当代館 1-11-24
15 浦安駅前保育園	当代館 2-14-2	38 アップルズ nursery	当代館 1-11-24
16 浦安駅前保育園	当代館 2-14-2	39 アップルズ nursery	当代館 1-11-24
17 浦安駅前保育園	当代館 2-14-2	40 アップルズ nursery	当代館 1-11-24
18 浦安駅前保育園	当代館 2-14-2	41 アップルズ nursery	当代館 1-11-24
19 浦安駅前保育園	当代館 2-14-2	42 アップルズ nursery	当代館 1-11-24
20 浦安駅前保育園	当代館 2-14-2	43 アップルズ nursery	当代館 1-11-24

浦安市洪水ハザードマップ

水害予測図

この地図は、想定最大規模の大雨が利根川上流域に降り、江戸川が増水し、江戸川放水路が冠水した場合の水害の状況をシミュレーションにより予測した洪水想定区域図(国土交通省作成)を基に、浦安市内の浸水する想定範囲と浸水した場合に想定される水深らびに各地区の避難場所等を示した地図です。

あまでも、江戸川が冠水した場合を想定した内容となっており、大雨が降ったからといって必ずしも地図のような浸水があるものではありません。高潮や内水による氾濫等により、浸水する想定範囲外においても浸水が発生する場合があります。想定される水深が実際の浸水深と異なる場合があります。いざという時に備えて、待避所や家族の連絡先などを書き込んで、見やすい場所に貼っておきましょう。

- 江戸川は千葉県野田市関宿付近で利根川から分派し、東京湾へ注ぐ川です。
- 大雨の規模は、72時間総雨量491mm(利根川流域、八斗島(群馬県伊勢崎市)上流域)を想定しています。
- 洪水時には上流域も含めた雨量・河川の水位情報等に注意し、早めの避難を申し付けてください。

また、市から避難情報(避難勧告や避難指示(緊急)など)が出た場合には、速やかに避難行動を開始してください。

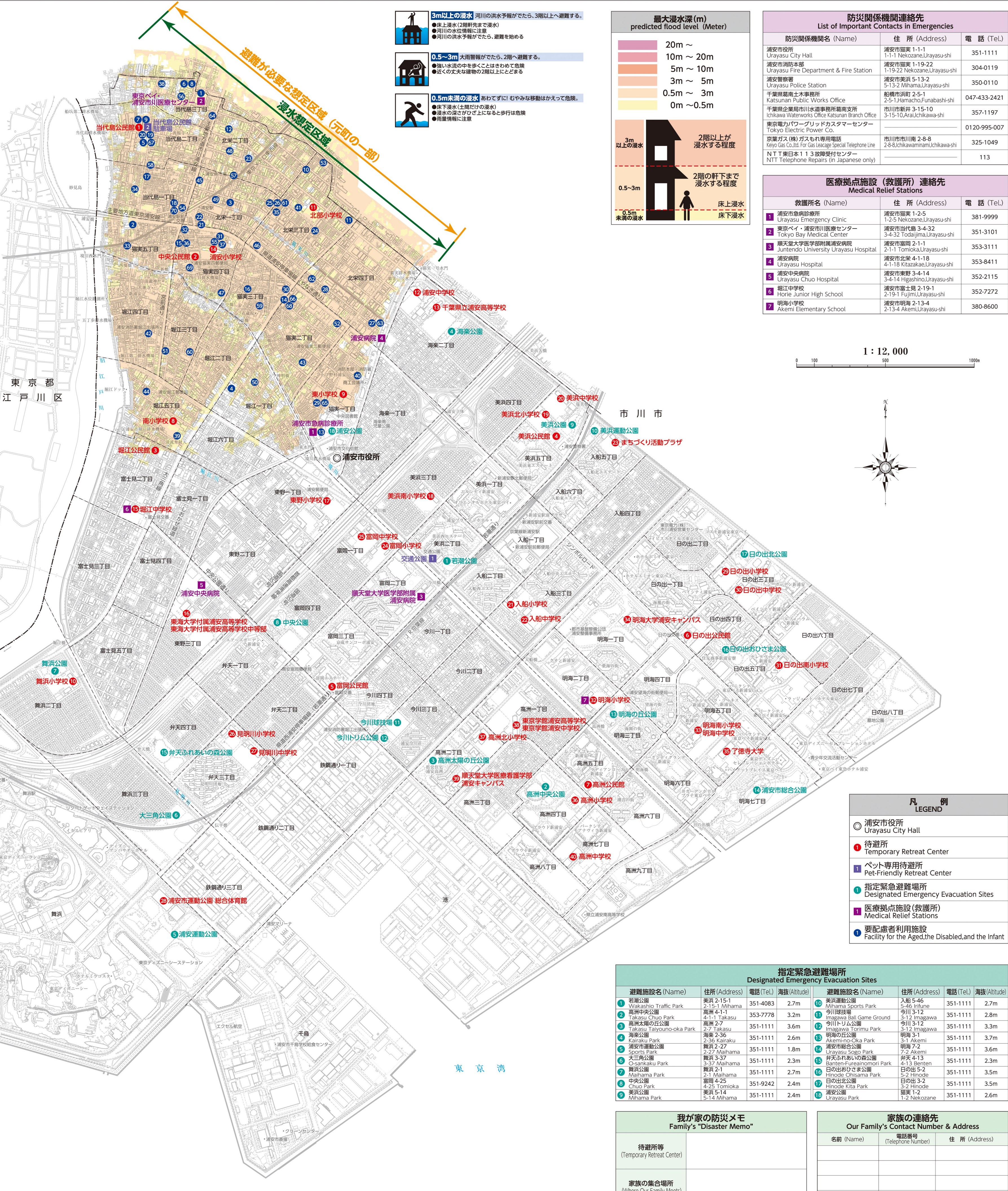
令和4年7月 浦安市

Forecast Map on Flood Damage

When torrential rain at a maximum scale hits the Tonegawa River upstream, it might lead to the overflow of Edogawa River and the flooding, consequently from the washout of the embankment. This map, which is based on the simulation test done by the Ministry of Land, Infrastructure and Transportation, is the estimation of predicted flooded areas in Urayasu City that may result in such a situation of calamity. The map also shows the location of the temporary retreat center.

It does not necessarily mean that the flooding will always occur at times of severe rain. However, let us be prepared for the emergency. As an emergency reserve, please write down the temporary retreat center of your area and your family members' contact phone numbers in the map, and place it at a visible place.

Please watch out for the quantity of rainfall and water level of the river, and evacuate as soon as possible in such circumstances. Please stay alert of the city's disaster information and evacuation order.



用語の説明

- 待避所
市では、風水害時(台風や集中豪雨)に住民が自己の判断で待避する場所(いわゆる自主避難所)を「待避所」と呼んでいます。ただし、開設は市が決定した場となりますので、開設する場合は、市ホームページなどでお知らせください。また待避所へは、マスクなど感染予防用品なども非常持出品と一緒に持参しましょう。
災害発生後に生活の場として開設する「指定避難所」とは、運営主体やルールが異なりますのでご注意ください。
- ペット専用待避所
ペット専用待避所は、ペット同行避難者を受け入れる待避所で、ペットをケージ等に収容し、一緒に避難することを指します。待避所内の人とペットが一緒に過ごすことはできません。

