

# 広報

# うらやす



害獣や害虫にご注意ください ほか 7面

夏休みのイベント 8面

発行/浦安市  
所在/〒279-8501 千葉県浦安市  
猫実一丁目1番1号  
編集/企画部広聴広報課  
☎047-351-1111(代表)  
<https://www.city.urayasu.lg.jp>

市の人口と世帯 人口=172,191人(-194) 男=83,132人(-130) 女=89,059人(-64) 世帯数=88,688世帯(-94) 令和8年5月末現在 ( )は前月比

各記事に掲載しているIDを市ホームページの「広報ページID検索」に入力すると、該当のページが出ます。これにより、記事を探す手間を省けます

## 気象警報などの 運用が新しくなりました

5月29日から防災気象情報の運用が、これまで、災害ごとに異なっていた河川氾濫・大雨・土砂災害・高潮の気象警報などが見直されました。これから台風や大雨などの風水害が発生しやすい時期になります。災害から身を守るためには、事前の情報収集が大切です。気象警報などが発令されたときにどのように行動するか考えておきましょう。

問 危機管理課 ☎712・6897



風水害の発生に備えましょう

# 気象警報などにレベルが付記されます

災害から身を守るためには、災害に対する備えをしておくこと、危険を感じたら早めに避難するなど、自らの命を守るための行動を起こすことが重要です。気象庁が発表している気象警報や注意報などの「防災気象情報」に注意し、早めの避難行動をとりましょう。

ID 1048584

レベルを付した情報の一覧表	河川氾濫	大雨	土砂災害	高潮	避難行動	
	レベル5 氾濫特別警報	レベル5 大雨特別警報	レベル5 土砂災害特別警報	レベル5 高潮特別警報	直ちに安全確保する	屋外に出る避難は大変危険です。垂直避難を意識した安全確保しましょう。
	レベル4 氾濫危険警報	レベル4 大雨危険警報	レベル4 土砂災害危険警報	レベル4 高潮危険警報	危険な場所から全員避難行動をとる	洪水浸水想定区域などからは離れ、安全な建物の上階や安全な場所への避難行動をとりましょう。
	レベル3 氾濫警報	レベル3 大雨警報	レベル3 土砂災害警報	レベル3 高潮警報	危険な場所から高齢者などは避難行動をとる	高齢者や障がいのある方など、避難に時間がかかる方は、避難行動をとりましょう。
	レベル2 氾濫注意報	レベル2 大雨注意報	レベル2 土砂災害注意報	レベル2 高潮注意報	ハザードマップなどで災害リスクを再確認する	市から発表される避難情報の把握手段を再確認しておきましょう。マイ・タイムラインを再確認しておきましょう。
レベル1 早期注意情報				災害への心構えを一段高める	備蓄品や避難に必要なものの確認などをしておきましょう。	

※レベル3各災害警報・レベル4各災害危険警報について、気象庁などが防災情報を発令しますが、これに伴う避難指示については市町村が発令します  
※浦安市は、山や崖がないことから、原則、土砂災害の警報などの発表はありません

## 事前の準備が大切

情報収集や避難方法の確認

災害は発生する前に準備することが大切です。情報収集方法の確認や避難方法の確認など日頃からの防災対策が市民の皆さんを守ります。一緒に確認しましょう。

ID 1033243

### マイ・タイムライン を作成しましょう

マイ・タイムラインとは、住民一人ひとりが作成する、台風などの水害発生時において、自分が取るべき避難行動を時系列に整理してまとめたものです。

水害が発生したときに焦らないように、水害時の個人の避難行動計画（スケジュール表）であるマイ・タイムラインを事前で作っておくと、いざというときの避難に役立ちます。いつ、誰が、何をするのか事前に計画しておき、災害時に落ち着いて行動することが重要です。

マイ・タイムラインについて、詳しくは、市ホームページをご覧ください。

### ハザードマップ を確認しましょう

市では、「洪水ハザードマップ」、「内水ハザードマップ」、「高潮ハザードマップ」や待避所の情報などをまとめた「浦安市水害ハザードマップ」を作成しています。お住まいの地域にどのような水害の危険性があるかをあらかじめ確認しておきましょう。

ハザードマップについて、詳しくは、市ホームページをご覧ください。

### 近隣の排水溝の清掃 をしましょう

日頃から落ち葉などの掃除をして、家の近くの排水溝の水はけをよくしておきましょう。家の周りの保全が自分だけでなく、家や家財を守ることにもつながります。



### 防災情報収集方法 を確認しましょう

浦安市では、以下の方法によって情報を発信しています。

ID 1030668

#### インターネット

##### ●防災アプリ

スマートフォンをお持ちの方は、「浦安市防災アプリ」をダウンロード（無料）し、いつ起こるかわからない災害に備えましょう。

右記の二次元コードを読み取るか、Google PlayやApp Storeで「ライブビジョン」と検索してください。

※ダウンロードは無料です  
※アプリのダウンロードやご利用には別途通信料がかかり、利用者のご負担となります。環境や機器によって、すべてまたは一部の機能がご利用いただけない場合があります

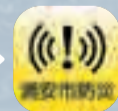


Google Play



App Store

登録が完了すると  
アイコンが変わります



●市公式ホームページ <https://www.city.urayasu.lg.jp>

●市公式X @urayasu\_koho

##### ●重要なお知らせ配信サービス（メール、LINE）

防災に関する情報などをLINEまたはEメールでお知らせします。

▶LINEで受け取る場合……LINEアプリ内検索ウィンドウで「浦安市」またはID検索で「@urayasu\_city」と検索し、浦安市のアカウントを選択して「友だちに追加」ボタンをタップ（右記二次元コードからも「友だち追加」できます）

▶Eメールで受け取る場合……「[login@urayasu.mailio.jp](mailto:login@urayasu.mailio.jp)」あてに空メールを送信（右記二次元コードを読み取ると空メール送信画面になります）し、自動返信のメールに記載しているURLから登録

※迷惑メールフィルターを設定している場合は、ドメイン「[city.urayasu.lg.jp](https://www.city.urayasu.lg.jp)」からのメールを受信できるようにしてください

##### ●市内河川の水位について

市ホームページで市内各所の雨量や水位などを確認できます。

ID 1033374

##### ●その他インターネットによるホームページやサイトで情報を収集できます

▶千葉県防災ポータルサイト

<https://www.bousai.pref.chiba.lg.jp/>

▶国土交通省「川の防災情報」

<https://www.river.go.jp/>

#### 防災行政無線

災害発生時に、正確で迅速に情報提供できるよう、市内各所に防災行政無線の放送塔を設置しています。

##### ●防災行政無線の内容を確認できます

▶防災行政無線 放送内容掲載ホームページ

<https://urayasu-city.site2.ktaiwork.jp/>

▶防災行政無線フリーダイヤル ☎0120・431・067

#### 電話

●災害コールセンター（災害時のみ）☎0120・723・242

●電話・ファクスによる災害時緊急情報配信サービス（要事前登録）

詳しくは、危機管理課へお問い合わせください。

### 改正ポイント

- ▶警報・注意報の情報名に5段階のレベルを付記  
災害時にとるべき行動の判断をよりしやすくするため、防災気象情報名称そのものに警戒レベルを付けて発令されます  
【例】大雨警報→レベル3大雨警報  
高潮注意報→レベル2高潮注意報
- ▶警戒レベル4相当の情報は危険警報と発表  
警戒レベル4相当の規模となった警報を発令する場合、危険警報として運用されます。
- ▶河川氾濫の危険度の伝え方の変更  
以前まであった洪水警報・注意報は廃止され、河川区分に応じた発令となります。  
●洪水予報河川（江戸川、利根川などの大きな河川）→河川氾濫  
●それ以外の河川（中小河川）→大雨  
なお、河川氾濫は新たにレベル5氾濫特別警報が運用されます。  
※新しい防災気象情報ポータルサイト <https://www.jma.go.jp/jma/kishou/now/bosai/keiho-update2026/>



## 市の水害対策

市では風水害に備えるために土のうステーションの整備やオンサイト貯留施設の整備も実施しています。

- ▶オンサイト貯留施設  
道路の冠水被害を軽減するため、「オンサイト貯留施設」を整備していきます。  
大雨が降った場合に、公園や校庭などの公共用地に雨水を一時的にため、少しずつ流すことで雨水管があふれることを防ぎます。
- ▶土のうステーション **ID 1042721**  
どなたでも自由に土のうを取り出せる「土のうステーション」を市内11カ所に設置しています。取り出し方や土のうの使い方については、市ホームページに掲載しています。災害が起こる前に確認してください。



問 治水課 ☎712・6577

## 避難するときの注意点

1 動きやすく安全な服装で

ヘルメットなどで頭を保護し、ひもなどで締められる運動靴を着用しましょう。はだしや長靴は危険です。

2 足元に注意を

水面下にはマンホールや側溝などの危険な場所があります。長い棒をつえ代わりにして、確認しながら歩きましょう。

3 単独行動はしない

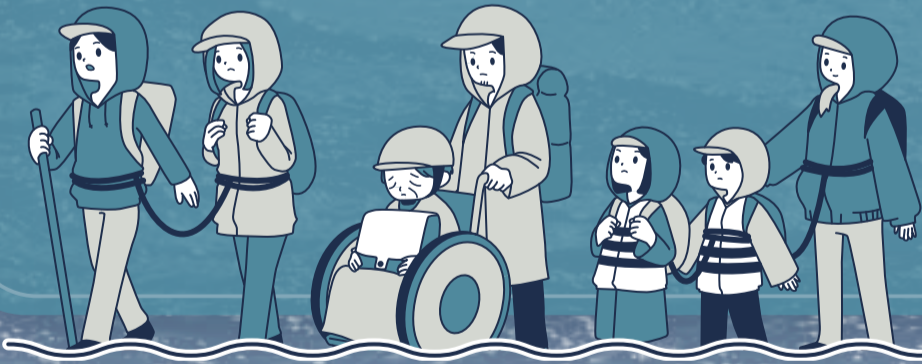
なるべく2人以上で避難しましょう。はぐれないように、ロープを結んで避難しましょう。

4 深さに注意

歩行可能な水深は大人でも約50cmといわれています。水の流れが速い場合は20cm程度でも危険です。

5 子どもや高齢者に配慮する

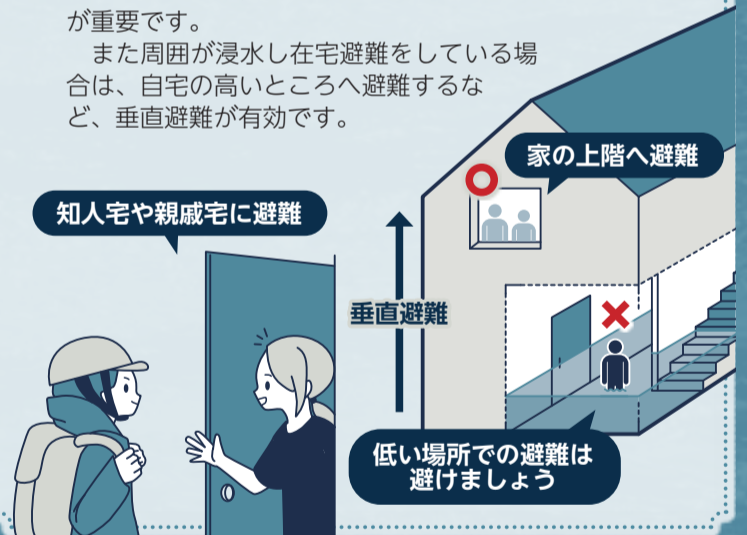
子どもにはライフジャケットを着用させて安全を確保しましょう。



### 自主避難のすすめ

避難情報が夜間に発令される場合もあります。雨が強くなる前に浸水が予想されていない地域の知人宅や親戚宅など、市内に限らず、浸水区域外のより安全な場所に自主的に避難する「自主避難」が有効です。避難指示の発令がなくても、あらかじめ指定された避難場所へ向かうことにこだわらず、自らの判断でその時点での最善の安全確保行動をとることが重要です。

また周囲が浸水し在宅避難をしている場合は、自宅の高いところへ避難するなど、垂直避難が有効です。



## 防災行政用無線システムデジタル化整備工事を実施しています

**ID 1045853**

市では、災害時に市民の皆さんへ確実に情報を届けられるよう老朽化した無線システムを雑音が少なく音声も明瞭になるデジタル方式に移行し、屋外拡声子局（屋外スピーカー）の更新整備を引き続き実施します。

更新工事については、市ホームページで随時お知らせします。工事に伴い、近隣住民の皆さんにはご迷惑をおかけしますが、ご理解とご協力をお願いします。

工事期間(予定) 令和9年3月末まで

防災行政無線システムデジタル整備工事が完了し、アナログ方式からデジタル方式に完全移行（令和9年1月以降予定）をしましたら、戸別受信機（対象：宅地開発事業に基づき設置した事業者やマンション管理組合の方など）および防災ラジオ（対象：市から有償配布を受けた個人の方など）からは防災行政無線の放送を聞くことができなくなります。

現在、戸別受信機および防災ラジオをご利用の方は、スマートフォンやタブレットで防災行政無線放送を確認できる「浦安市防災アプリ」などへの移行をお願いします。

