

# 広報

# うらやす



害獣や害虫に  
ご注意ください ほか 7面

夏休みのイベント 8面

発行/浦安市  
所在/〒279-8501 千葉県浦安市  
猫実一丁目1番1号  
編集/企画部広聴広報課  
☎047-351-1111(代表)  
<https://www.city.urayasu.lg.jp>

市の人口と世帯 人口=172,191人(-194) 男=83,132人(-130) 女=89,059人(-64) 世帯数=88,688世帯(-94) 令和8年5月末現在 ( )は前月比

各記事に掲載しているIDを市ホームページの「広報ページID検索」に入力すると、該当のページが出ます。これにより、記事を探す手間を省けます

## 気象警報などの 運用が新しくなりました

5月29日から防災気象情報の運用が、これまで、災害ごとに異なっていた河川氾濫・大雨・土砂災害・高潮の気象警報などが見直されました。これから台風や大雨などの風水害が発生しやすい時期になります。災害から身を守るためには、事前の情報収集が大切です。気象警報などが発令されたときにどのように行動するか考えておきましょう。

問 危機管理課 ☎712・6897



風水害の発生に備えましょう

# 気象警報などにレベルが付記されます

災害から身を守るためには、災害に対する備えをしておくこと、危険を感じたら早めに避難するなど、自らの命を守るための行動を起こすことが重要です。気象庁が発表している気象警報や注意報などの「防災気象情報」に注意し、早めの避難行動をとりましょう。

ID 1048584

レベルを付した情報の一覧表	河川氾濫	大雨	土砂災害	高潮	避難行動	
	レベル5 氾濫特別警報	レベル5 大雨特別警報	レベル5 土砂災害特別警報	レベル5 高潮特別警報	直ちに安全確保する	屋外に出る避難は大変危険です。垂直避難を意識した安全確保しましょう。
	レベル4 氾濫危険警報	レベル4 大雨危険警報	レベル4 土砂災害危険警報	レベル4 高潮危険警報	危険な場所から全員避難行動をとる	洪水浸水想定区域などからは離れ、安全な建物の上階や安全な場所への避難行動をとりましょう。
	レベル3 氾濫警報	レベル3 大雨警報	レベル3 土砂災害警報	レベル3 高潮警報	危険な場所から高齢者などは避難行動をとる	高齢者や障がいのある方など、避難に時間がかかる方は、避難行動をとりましょう。
	レベル2 氾濫注意報	レベル2 大雨注意報	レベル2 土砂災害注意報	レベル2 高潮注意報	ハザードマップなどで災害リスクを再確認する	市から発表される避難情報の把握手段を再確認しておきましょう。マイ・タイムラインを再確認しておきましょう。
レベル1 早期注意情報				災害への心構えを一段高める	備蓄品や避難に必要なものの確認などをしておきましょう。	

※レベル3各災害警報・レベル4各災害危険警報について、気象庁などが防災情報を発令しますが、これに伴う避難指示については市町村が発令します  
※浦安市は、山や崖がないことから、原則、土砂災害の警報などの発表はありません

## 事前の準備が大切

情報収集や避難方法の確認

災害は発生する前に準備することが大切です。情報収集方法の確認や避難方法の確認など日頃からの防災対策が市民の皆さんを守ります。一緒に確認しましょう。

ID 1033243

### マイ・タイムライン を作成しましょう

マイ・タイムラインとは、住民一人ひとりが作成する、台風などの水害発生時において、自分が取るべき避難行動を時系列に整理してまとめたものです。

水害が発生したときに焦らないように、水害時の個人の避難行動計画（スケジュール表）であるマイ・タイムラインを事前で作っておくと、いざというときの避難に役立ちます。いつ、誰が、何をするのか事前に計画しておき、災害時に落ち着いて行動することが重要です。

マイ・タイムラインについて、詳しくは、市ホームページをご覧ください。

### ハザードマップ を確認しましょう

市では、「洪水ハザードマップ」、「内水ハザードマップ」、「高潮ハザードマップ」や待避所の情報などをまとめた「浦安市水害ハザードマップ」を作成しています。お住まいの地域にどのような水害の危険性があるかをあらかじめ確認しておきましょう。

ハザードマップについて、詳しくは、市ホームページをご覧ください。

### 近隣の排水溝の清掃 をしましょう

日頃から落ち葉などの掃除をして、家の近くの排水溝の水はけをよくしておきましょう。家の周りの保全が自分だけでなく、家や家財を守ることにもつながります。



### 防災情報収集方法 を確認しましょう

浦安市では、以下の方法によって情報を発信しています。

ID 1030668

#### インターネット

##### ●防災アプリ

スマートフォンをお持ちの方は、「浦安市防災アプリ」をダウンロード（無料）し、いつ起こるかわからない災害に備えましょう。

右記の二次元コードを読み取るか、Google PlayやApp Storeで「ライフビジョン」と検索してください。

※ダウンロードは無料です  
※アプリのダウンロードやご利用には別途通信料がかかり、利用者のご負担となります。環境や機器によって、すべてまたは一部の機能がご利用いただけない場合があります



Google Play



App Store

登録が完了すると  
アイコンが変わります



●市公式ホームページ <https://www.city.urayasu.lg.jp>

●市公式X @urayasu\_koho

##### ●重要なお知らせ配信サービス（メール、LINE）

防災に関する情報などをLINEまたはEメールでお知らせします。

▶LINEで受け取る場合……LINEアプリ内検索ウィンドウで「浦安市」またはID検索で「@urayasu\_city」と検索し、浦安市のアカウントを選択して「友だちに追加」ボタンをタップ（右記二次元コードからも「友だち追加」できます）

▶Eメールで受け取る場合……「[login@urayasu.mailio.jp](mailto:login@urayasu.mailio.jp)」あてに空メールを送信（右記二次元コードを読み取ると空メール送信画面になります）し、自動返信のメールに記載しているURLから登録

※迷惑メールフィルターを設定している場合は、ドメイン「[city.urayasu.lg.jp](https://www.city.urayasu.lg.jp)」からのメールを受信できるようにしてください

##### ●市内河川の水位について

市ホームページで市内各所の雨量や水位などを確認できます。

ID 1033374

##### ●その他インターネットによるホームページやサイトで情報を収集できます

▶千葉県防災ポータルサイト  
<https://www.bousai.pref.chiba.lg.jp/>

▶国土交通省「川の防災情報」  
<https://www.river.go.jp/>

#### 防災行政無線

災害発生時に、正確で迅速に情報提供できるよう、市内各所に防災行政無線の放送塔を設置しています。

##### ●防災行政無線の内容を確認できます

▶防災行政無線 放送内容掲載ホームページ  
<https://urayasu-city.site2.ktaiwork.jp/>

▶防災行政無線フリーダイヤル ☎0120・431・067

#### 電話

●災害コールセンター（災害時のみ）☎0120・723・242

●電話・ファクスによる災害時緊急情報配信サービス（要事前登録）

詳しくは、危機管理課へお問い合わせください。

### 改正ポイント

- ▶警報・注意報の情報名に5段階のレベルを付記  
災害時にとるべき行動の判断をよりしやすくするため、防災気象情報名称そのものに警戒レベルを付けて発令されます  
【例】大雨警報→レベル3大雨警報  
高潮注意報→レベル2高潮注意報
- ▶警戒レベル4相当の情報は危険警報と発表  
警戒レベル4相当の規模となった警報を発令する場合、危険警報として運用されます。
- ▶河川氾濫の危険度の伝え方の変更  
以前まであった洪水警報・注意報は廃止され、河川区分に応じた発令となります。  
●洪水予報河川（江戸川、利根川などの大きな河川）→河川氾濫  
●それ以外の河川（中小河川）→大雨  
なお、河川氾濫は新たにレベル5氾濫特別警報が運用されます。  
※新しい防災気象情報ポータルサイト <https://www.jma.go.jp/jma/kishou/now/bosai/keiho-update2026/>



## 市の水害対策

市では風水害に備えるために土のうステーションの整備やオンサイト貯留施設の整備も実施しています。

- ▶オンサイト貯留施設  
道路の冠水被害を軽減するため、「オンサイト貯留施設」を整備していきます。  
大雨が降った場合に、公園や校庭などの公共用地に雨水を一時的にため、少しずつ流すことで雨水管があふれることを防ぎます。
- ▶土のうステーション **ID 1042721**  
どなたでも自由に土のうを取り出せる「土のうステーション」を市内11カ所に設置しています。取り出し方や土のうの使い方については、市ホームページに掲載しています。災害が起こる前に確認してください。



問 治水課 ☎712・6577

## 避難するときの注意点

1 動きやすく安全な服装で

ヘルメットなどで頭を保護し、ひもなどで締められる運動靴を着用しましょう。はだしや長靴は危険です。

2 足元に注意を

水面下にはマンホールや側溝などの危険な場所があります。長い棒をつえ代わりにして、確認しながら歩きましょう。

3 単独行動はしない

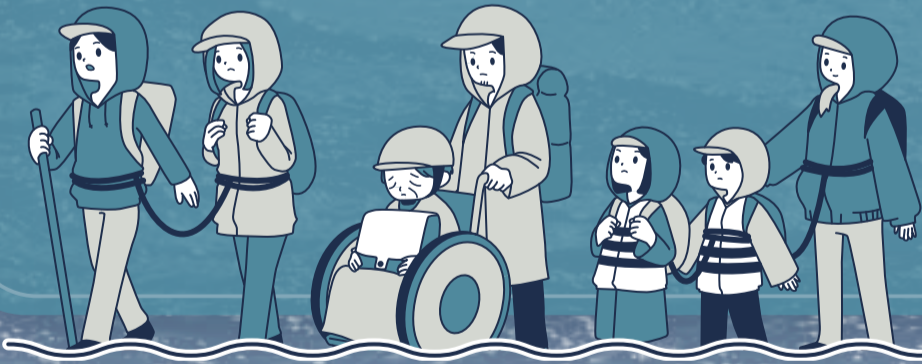
なるべく2人以上で避難しましょう。はぐれないように、ロープを結んで避難しましょう。

4 深さに注意

歩行可能な水深は大人でも約50cmといわれています。水の流れが速い場合は20cm程度でも危険です。

5 子どもや高齢者に配慮する

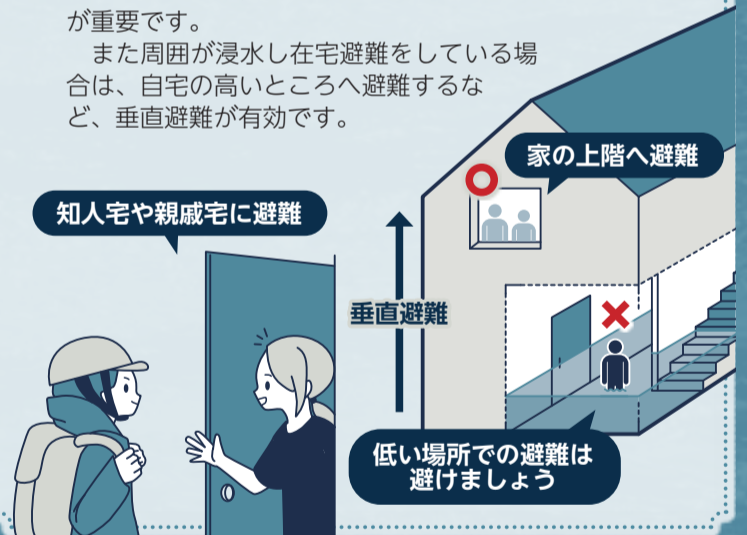
子どもにはライフジャケットを着用させて安全を確保しましょう。



### 自主避難のすすめ

避難情報が夜間に発令される場合もあります。雨が強くなる前に浸水が予想されていない地域の知人宅や親戚宅など、市内に限らず、浸水区域外のより安全な場所に自主的に避難する「自主避難」が有効です。避難指示の発令がなくても、あらかじめ指定された避難場所へ向かうことにこだわらず、自らの判断でその時点での最善の安全確保行動をとることが重要です。

また周囲が浸水し在宅避難をしている場合は、自宅の高いところへ避難するなど、垂直避難が有効です。



## 防災行政用無線システムデジタル化整備工事を実施しています

**ID 1045853**

市では、災害時に市民の皆さんへ確実に情報を届けられるよう老朽化した無線システムを雑音が多く音声も明瞭になるデジタル方式に移行し、屋外拡声子局（屋外スピーカー）の更新整備を引き続き実施します。

更新工事については、市ホームページで随時お知らせします。工事に伴い、近隣住民の皆さんにはご迷惑をおかけしますが、ご理解とご協力をお願いします。

工事期間(予定) 令和9年3月末まで

防災行政無線システムデジタル整備工事が完了し、アナログ方式からデジタル方式に完全移行（令和9年1月以降予定）をしましたら、戸別受信機（対象：宅地開発事業に基づき設置した事業者やマンション管理組合の方など）および防災ラジオ（対象：市から有償配布を受けた個人の方など）からは防災行政無線の放送を聞くことができなくなります。

現在、戸別受信機および防災ラジオをご利用の方は、スマートフォンやタブレットで防災行政無線放送を確認できる「浦安市防災アプリ」などへの移行をお願いします。



# 情報通信

費用の記載がない記事は無料

事業に参加する際は、各施設の利用条件を確認し、ご来場ください。

## 催し

### スポーツ

#### あつまれ！文化会館 ～健康体操DAY～

**時** 6月29日(月)午前11時～11時30分  
**所** 文化会館  
**対象** 60歳以上の方、当日先着30人  
**内容** リズムエクササイズ、筋力トレーニングなど  
**問** バルドラール浦安アリーナ  
☎355・1110  
(市民スポーツ課) ID 1048519

#### スラックライン

**時・内容** 7月11日(土)①午前10時～11時＝スラックラインの体験、②午前11時～正午＝スラックライン利用認定講習会  
**所** 運動公園 ※雨天はバルドラール浦安アリーナ(②は雨天中止)  
**対象** ①小学生以上の方、②16歳以上の方、先着各15人  
**費用** 各1000円(①②両方に参加する場合は1500円)  
**申込** バルドラール浦安アリーナホームページ<https://www.urayasu-zaidan.or.jp/taiikukan/>から申し込み  
**問** バルドラール浦安アリーナ  
☎355・1110  
(市民スポーツ課) ID 1048521

#### 春季市民大会～バドミントン～

**時** 7月20日(祝・月)午前9時～午後5時  
**所** バルドラール浦安アリーナ  
**対象** 市内在住・在勤・在学の方、または浦安市バドミントン協会会員  
**種目** 男女ダブルス個人戦、小学生シングルス  
**費用** 1900円《高校生以下は1500円、協会会員は1200円(中学生・高校生は900円)、小学生は800円(市内クラブ所属の場合は700円)》  
**申込** 6月24日(水)までに、浦安市バドミントン協会ホームページ<https://badminton-urayasu.jp>から申し込み  
**問** 泉澤(浦安市バドミントン協会)  
☎090・3210・6843  
(市民スポーツ課) ID 1048489

#### 総合体育館スポーツコース ～フラダンス～

**時** 7月21日～9月15日毎週火曜日午前11時15分～午後0時15分(8月11日(祝・火)を除く。全8回)  
**対象** 16歳以上の方、25人 ※多数は抽選(初めて参加する市内在住・在勤の65歳以上の方が優先)。保育あり(1歳以上の未就学児、3～6人)  
**内容** フラダンスの基本  
**費用** 4500円(保育ありは7700円)  
**申込** 6月24日(水)までに、バルドラール浦安アリーナホームページ<https://www.urayasu-zaidan.or.jp/taiikukan/>から申し込み  
**問** バルドラール浦安アリーナ  
☎355・1110  
(市民スポーツ課) ID 1048518

#### 総合体育館・中央武道館トレーニング ルーム利用講習会(7月分)

トレーニングルームを利用するには、講習会を受講する必要があります。  
**対象** 15歳以上(中学生を除く)の方、バルドラール浦安アリーナ＝先着各6人、中央武道館＝先着各5人  
**申込** 6月18日(木)午前9時から、直接または電話で、バルドラール浦安アリーナ☎355・1110、中央武道館☎380・2100へ  
※定員に満たない場合は当日の参加可。日程など、詳しくは、市ホームページをご覧ください  
**問** バルドラール浦安アリーナ、中央武道館  
(市民スポーツ課) ID 1048523

## イベント

#### 潮だまり観察会

**時** 7月19日(日)午前11時～11時30分、11時30分～正午  
**所** 三番瀬環境観察館  
**定員** 各30人程度(多数は抽選)  
※未就学児は保護者の付き添いが必要  
**内容** 自然解説員と一緒に生物観察  
**申込** 6月30日(火)午前9時～7月6日(月)午後5時に、三番瀬環境観察館ホームページ<https://sanbanze.ces-net.jp>から申し込み  
**問** 環境保全課 ☎352・6482  
ID 1039711

#### イングリッシュカフェ

**時** 6月28日(日)午後1時20分～2時45分  
**所** 国際センター(マール内)  
**対象** 15歳以上(中学生を除く)の方、先着20人  
**内容** 少人数のグループに分かれ、英語が公用語の方と交流  
**費用** 500円  
**申込** U I F A (浦安市国際交流協会) ホームページ<https://www.uifa-urayasu.jp>から申し込み  
**問** U I F A事務局 ☎381・5931  
(地域振興課) ID 1042388

#### 混声合唱団おとなみ団員募集

**時・内容** 8月24日～令和9年3月の月曜日午後6時30分～9時＝練習(全20回)、3月14日(日)午後2時～4時＝本番  
**所** J: COM浦安音楽ホール  
**対象** 中学生以上で、練習に15回以上参加できる方、先着40人  
**費用** 2万円  
**申込** 6月15日(月)午前10時から、直接または電話で、J: COM浦安音楽ホール ☎382・3035へ、またはJ: COM浦安音楽ホールホームページ<https://www.urayasu-concerthall.jp>から申し込み  
**問** J: COM浦安音楽ホール  
(生涯学習課) ID 1041277

## 映画・コンサート

#### ぽっと楽コンサート

**時** 6月19日(金)午後3時～3時30分  
**所** 文化会館  
**定員** 当日先着60人

## 子育て・教育

### 子ども

#### ブックスタート絵本講座

**時** 7月10日(金)午前10時～、10時45分～、11時30分～ ※時間はいずれも30分  
**所** 中央図書館  
**対象** 2月生まれの子どもとその保護者、先着各18組 ※初めて参加する対象月以前生まれの子どもも参加可  
**内容** 赤ちゃん向け絵本の選び方、わらべうたの紹介  
**申込** 6月16日(火)午前10時から、電話で、中央図書館 ☎352・4646へ、または市立図書館ホームページ<https://library.city.urayasu.chiba.jp>から申し込み  
**問** 中央図書館 ID 1048467

#### 簡単！週末野外調理～あそぼうパン～

**時** 6月28日(日)午前10時～11時30分、午後3時～4時30分  
**所** こどもの広場  
**対象** 市内在住の18歳以下の子どもとその保護者  
**内容** あそぼうパン作り  
**持ち物** ホットケーキミックス粉(1人100g程度)  
※申込不要、直接会場へ。未就学児は保護者の付き添いが必要  
**問** こどもの広場 ☎350・1010  
(青少年課) ID 1048509

#### ファミリー・サポート・センター説明会

**時** 7月4日(土)・14日(火)午前10時～正午  
**所** 総合福祉センター  
**対象** 市内在住・在勤で小学生以下の

## 郷土博物館

☎305・4300

問い合わせは午前8時30分～午後5時  
※毎週月曜日(6月15日(月)は開館)、6月16日(火)・30日(火)は休館

#### 貝がらに絵をかこう

**時** 6月28日(日)午後1時30分～3時30分  
**対象** 小学生以上  
**内容** アクリル絵の具を使って、貝がらに絵をかき(スタッフのサポートあり)  
**費用** 200円  
※申込不要、直接会場へ。材料がなくなりしだい終了 ID 1016534

**出演** 藤原拓実氏(声楽家)

**問** 文化会館 ☎353・1121

(生涯学習課) ID 1041791

## 講座・講演

#### 図書館利用講座

**時** 7月3日(金)午前10時30分～11時30分  
**所** 中央図書館  
**対象** 市内在住・在勤・在学のスマートフォン・パソコン初心者、先着4人  
**内容** スマートフォン・パソコンなどを使った資料の検索・予約方法、画面の見方など  
**申込** 6月16日(火)午前10時から、電話で、中央図書館 ☎352・4646へ  
**問** 中央図書館 ID 1048350

子どもの保護者、妊婦または子育ての援助を行いたい方  
**内容** 子育ての援助をしてほしい方、援助をしたい方の相互による子育て援助活動の会員登録説明会  
**申込** 電話で、ファミリー・サポート・センター ☎700・6601へ  
**問** ファミリー・サポート・センター(こども課) ID 1029069

## こち浦放送中!

市では、ケーブルテレビ局「ジェイコム」の地上デジタル放送(11チャンネル)で、行政情報番組「こちら浦安情報局(こち浦)」を放送しています。

#### ▶放送日時

月～金曜日午後8時～、土・日曜日正午～、午後8時～(各30分)

#### ▶主な内容

6月19日(金)まで  
○風水害に備える 新しい気象警報  
20日(土)～26日(金)  
○小学校陸上競技大会  
27日(土)～7月3日(金)  
○害獣・害虫に注意  
※放送は予告なく変更になる場合があります。番組はYouTubeでも視聴できます



**問** 広聴広報課 ☎712・6056

ID 1013374

## 伝言板

掲載希望の方は、発行日の1カ月前(1カ月前が市役所の閉庁日のときは、直前の閉庁日)までに、広報うらやす「伝言板」掲載申込書《広聴広報課(市役所3階)で配付、または市ホームページからダウンロード》を、直接またはファクスで、広聴広報課☎353・2453へ

#### 会員募集

##### ●英会話

やさしい初級基礎会話、楽しい中級日常会話。無料見学あり。  
**時・内容** 月3回①水曜日午後2時～4時＝初級、②金曜日午後3時～5時＝中級  
**所** ①まちづくり活動プラザ・富岡公民館、②新浦安駅前プラザマール  
**費用** 月3000円(別途部屋代)  
**問** 田中☎080・3362・8058  
(Andy会)

#### 催し物

##### ●YouTuberになってみよう！体験会

動画作りを通し会話し自己肯定感を高めていく居場所です。  
**時・所** 6月22日(月)＝美浜公民館、7月2日(木)＝富岡公民館 ※時間はいずれも午後4時30分～6時  
**費用** 1000円  
**問** 伊藤☎090・1700・0843(クリエイターズ)



©NHKSO

# NHK交響楽団浦安特別公演

**時** 11月3日(祝・火)午後4時30分～6時 (開場=3時30分)

**所** 文化会館 **対象** 小学生以上の方

**内容** リムスキー=コルサコフ：スペイン奇想曲、ストラビンスキー：火の鳥、ホアキン・ロドリゴ：アランフェス協奏曲など《阿部加奈子氏(指揮)、岡本拓也氏(ギター)》

**費用** S席9900円、A席8500円(さくらメイトはS席8900円、A席7900円)

**申込** 7月16日(木)(さくらメイトは7月10日(金)) 午前10時から、うらやす財団チケットウェブ販売サービス <https://piagettii.s2.e-get.jp/web5ap05q/pe/> から申し込み、または7月17日(金)(さくらメイトは7月11日(土)) 午前10時から、文化会館・市民プラザで発売



阿部加奈子氏



岡本拓也氏(浦安市出身)

ID 1043196

## NHK交響楽団浦安特別公演の最速予約特典付きイベント

**時** 9月13日(日)午後2時～3時10分

**所** 文化会館

**対象** 小学生以上の方、先着355人(全席自由)

**内容** チック・コリア：スペイン、ビゼー：カルメン奇想曲など《岩瀬龍太氏(クラリネット)、岡本拓也氏(ギター)、迫田圭氏(バイオリン)》

**費用** 2000円(さくらメイトは1800円)、さくらセット(イベントと特別公演5席のセット)1万円  
※さくらセットはさくらメイトのみ

**申込** 7月3日(金)から、うらやす財団チケットウェブ販売サービス <https://piagettii.s2.e-get.jp/web5ap05q/pe/> から申し込み

ID 1048717

問 文化会館 ☎353・1121

### うら・らめ～るの催し

- ①わくわくレクタイム  
**時** 6月28日(日)午後2時～4時  
**内容** さまざまなレクリエーション  
**費用** 100円 ID 1048502
- ②七夕ゼリーを作ろう  
**時** 7月5日(日)午後1時30分～3時30分  
**費用** 300円 ID 1048503
- 共通  
**対象** 小学生、16人(多数は抽選)  
**申込** ②6月17日(水)・①18日(木)午後1時までに、電話で、うら・らめ～る☎316・5777へ、またはうら・らめ～るホームページ<https://www.uralame.jp> から申し込み  
**問** うら・らめ～る (青少年課)

### 青少年館の催し

- 初心者オセロ教室  
**時** 7月5日(日)午前10時～11時30分  
**定員** 先着10人  
**内容** オセロの基本や作戦を学ぶ  
**費用** 500円 ID 1048511
- オセロチャンピオンにチャレンジ  
**時** 7月5日(日)午後1時～、1時30分～、2時～

※時間はいずれも25分  
**定員** 先着各8人 ID 1048512

共通  
**対象** 市内在住・在学の小学生～高校生で、オセロのルールがわかる方  
**講師** 浦野健人氏(日本オセロ連盟認定八段)  
**申込** 6月17日(水)午前9時から、青少年館ホームページ<https://www.urayasu-zaidan.or.jp/seishonenkan/> から申し込み  
**問** 青少年館 ☎700・6203 (青少年課)

### 赤ちゃんについて学ぼう

**時** 7月18日(土)午後1時30分～3時  
**所** 子育て支援センター  
**対象** 市内在住の妊婦とそのパートナー、先着6組  
**内容** 赤ちゃんの抱き方、着替え・おむつ替えの方法、妊婦体験など  
**申込** 6月15日(月)午前9時から、ちば電子申請サービス <https://apply.e-tumo.jp/city-urayasu-chiba-u/> から申し込み  
**問** 子育て支援センター ☎351・1176 (こども課) ID 1040946

分(開場=1時)  
**所** 市民プラザ  
**定員** 当日先着100人  
**内容** 膝や腰に負担をかけない歩き方《板垣佐由利氏(健康運動指導士)》  
**持ち物** 飲み物 ※動きやすい服装・靴でおいでください  
**問** 高齢者包括支援課 ☎712・6389 ID 1048354

### 地域包括支援センターサテライト(出張相談所)

**時・所** 右表のとおり  
**内容** 高齢者に関するさまざまな困りごとや心配ごとなどの相談  
**問** 高齢者包括支援課 ☎712・6094 ID 1048357

### 中途失聴者・難聴者のための日本語対応手話講習会

**時** 9月9日～10月21日毎週水曜日午後1時30分～3時30分(9月23日(祝・水)を除く。全6回)  
**所** 文化会館  
**対象** 市内在住・在勤・在学中で18歳以上(高校生を除く)の中途失聴者・難聴者または聞こえにくい方、15人(多数は抽選)  
**内容** 生活に役立つ表現やコミュニケ

ーション方法など ※要約筆記あり  
**申込** 7月10日(金)午後5時までに、電話またはファクス、Eメール《住所・氏名(ふりがな)・連絡先(電話番号・ファクス・Eメール)・年齢・勤務先名または学校名》で、障がい福祉課 ☎712・6393、☎355・1294、[syougai Fukushi@city.urayasu.lg.jp](mailto:syougai Fukushi@city.urayasu.lg.jp) へ  
**問** 障がい福祉課 ID 1046916

### 家族介護者教室

**時** 6月27日(土)午前10時～11時30分  
**所** ともづな浦安駅前(浦安駅前地域包括支援センター)  
**対象** 家族を介護している方、先着10人  
**内容** 介護保険サービスについて学ぶ  
**申込** 6月15日(月)午前9時から、電話で、ともづな浦安駅前☎351・8950へ  
**問** ともづな浦安駅前(高齢者包括支援課) ID 1048469

### 養育費無料法律相談

**時** 7月25日(土)午後1時～4時  
※1人40分程度  
**所** 中央公民館  
**対象** 県内(千葉市・船橋市・柏市を除く)在住の方、先着4人  
**内容** 弁護士による離婚に関する養育費問題など  
**申込** 6月15日(月)午前9時30分から、電話で、(-財)千葉県母子寡婦福祉連合会☎043・222・5818へ  
※受け付けは月～金曜日午前9時30分～午後4時30分  
**問** (-財)千葉県母子寡婦福祉連合会(こども家庭支援センター) ID 1042699

### 福祉教育サポーター養成講座

**時** 7月30日(木)午前10時～正午  
**所** 中央公民館

### 地域包括支援センターサテライト日程

時	所
7月1日(水)	夢海の街自治会館・ゆめみ悠々会
2日(木)	入船つづじ会館
7日(火)	舞浜ローズタウン自治会集会所
8日(水)	見明川自治会集会所
9日(木)	海楽南自治会集会所
14日(火)	当代島公民館
14日(火)	美浜16自治会集会所
15日(水)	北栄四丁目自治会集会所
16日(木)	富士見自治会集会所
21日(火)	ジ・アイルズ自治会集会所
22日(水)	堀江五丁目自治会集会所
23日(木)	舞浜三丁目自治会集会所

**対象** 18歳以上の方、先着20人  
**内容** 車いす・白杖体験の運営サポーターを養成  
**申込** 6月15日(月)午前9時から、電話またはファクス、Eメール(講座名・氏名・電話番号・年代)で、浦安市ボランティアセンター☎380・8864、☎355・5277、[vc@urayasushi-shakyo.jp](mailto:vc@urayasushi-shakyo.jp) へ  
**問** 浦安市ボランティアセンター(社会福祉課) ID 1047826

## 保健ガイド

### ウエルカム! ベイビークラス

**時・内容** 7月7日(火)=妊娠・出産、歯科、栄養などについて、7月11日(土)=市の制度、沐浴、産後の生活などについて ※どちらか1回のみ参加も可。時間はいずれも午前10時～正午  
**所** 健康センター  
**対象** 市内在住で、初めて出産を迎える妊娠6～9カ月の方とそのパートナー、先着24組  
**申込** 6月19日(金)午前9時から、ホームページから申し込み  
**問** 母子保健課 ☎381・9058 ID 1031679

### 65歳からの食卓「カルシウムのとり方」

**時** 7月15日(水)・29日(水)午前10時～午後1時  
**所** 健康センター  
**対象** 市内在住の65歳以上の方、先着各15人  
**内容** 調理実習  
**費用** 400円(調理実習代)  
**申込** 6月15日(月)午前9時から、電話で、高齢者包括支援課☎712・6389へ  
**問** 高齢者包括支援課 ID 1048414



## 健康・福祉

### 福祉

#### 認知症家族交流会

**時・所** ①7月10日(金)午後2時～4時=デイサービスはじめ(高洲1-2-1)、②7月14日(火)午前10時～11時30分=市役所(4階会議室)、③7月18日(土)午後2時～3時30分=ダイルム和楽(当代島2-14-2)  
**対象** 認知症の方の家族または介護をしている方、②③先着各5人  
**内容** 同じ悩みを持つ方同士で話を聞き合う  
**申込** 6月15日(月)午前9時から、電話で、②高齢者包括支援課☎381・9028、③ダイルム和楽☎380・0111へ  
※①は申込不要、直接会場へ。個別相談については、お問い合わせください  
**問** 高齢者包括支援課 ID 1026304

#### アカデミアウオーキング講習会

**時** 7月2日(木)午後1時30分～3時30分

## 募集

### 会計年度任用職員

- 交通費は別途支給。期末・勤勉手当あり
- 後日面接あり
- 雇用保険・社会保険加入

中央図書館司書(育児休業代替職員)

**勤務日時** 8月1日～令和9年3月31日の火～日曜日のうち週5日午前9時～午後5時(任期短縮の場合あり。再度任用の可能性あり)

**勤務場所** 中央図書館

**対象** 司書の資格をお持ちの方、2人

**勤務内容** 電話・窓口対応、司書業務の補助

**時間給** 1466円

**申込** 6月26日(金)午後5時までに、電話で、人事課 ☎712・6135へ

**問** 人事課 ID 1048494

### 特別支援教育支援員

**勤務日時** 令和9年3月31日までの月～金曜日午前8時15分～午後4時(学校休業日、長期休業中を除く。再度任用の可能性あり)

**勤務場所** 市立小・中学校

## お知らせ

### 情報

#### ご意見をお寄せください

市では、「第3期浦安市まち・ひと・しごと創生総合戦略(素案)」について、皆さんの意見を募集します。この案の全文は、市ホームページ、情報公開室(市役所10階)、各駅前行政サービスセンター、中央図書館・各分館、企画政策課(市役所5階)でご覧になれるほか、市公式YouTubeチャンネルで概要を説明する動画を配信しています。

● **意見の提出方法**  
6月30日(火)(消印有効)までに、次

**定員** 6人  
**勤務内容** 特別支援学級などに在籍する児童・生徒の学校生活の支援  
**時間給** 1363円  
**申込** 7月15日(水)(必着)までに、履歴書《教育センター(富岡小学校内)で配布、または市ホームページからダウンロード。本人が自筆で作成。年齢は記入日現在で記入。志望の動機欄に希望する職種を明記》、返信用封筒(140円切手を貼り自分のあて名を記入)を、直接または郵送で、〒279-0021富岡1-1-1教育センターへ  
**問** 教育センター ☎381・7961(指導課) ID 1041156

## 非常勤職員など

### 青少年館夏期短期職員

**勤務日時** 7月15日～8月31日のうち火曜日を除く週3日程度午前9時～午後8時30分(1日実働4時間程度)

**勤務場所** 青少年館

**対象** 18歳以上(高校生を除く)の方、3人程度

**勤務内容** 受付業務、利用者対応

**時間給** 1180円 ※交通費は別途支給。土・日曜日、祝日は別途1時間につき30円支給

**申込** 6月17日(水)～29日(月)に、電話で、青少年館 ☎700・6203へ

**問** 青少年館(公財うらやす財団)(青少年課) ID 1048514

のいずれかの方法でお寄せください。いただいたご意見とそれに対する市の考えは、市ホームページなどでお知らせします。

○ **直接** 書面でまとめたものを、企画政策課へ

○ **郵送** ハガキまたは封書で、〒279-8501浦安市役所企画政策課へ

○ **ファクス・Eメール** 題名を「第3期浦安市まち・ひと・しごと創生総合戦略(素案)」とし、☎351・2121、✉ [kikaku@city.urayasu.lg.jp](mailto:kikaku@city.urayasu.lg.jp)へ ※意見には必ず、氏名と住所(団体の場合は、団体の所在地・名称・代表者の氏名)を記入してください

**問** 企画政策課 ☎712・6039 ID 1048505

#### ご意見ありがとうございました

「浦安市地域防災計画(令和7年度修正素案)」について、市ホームペー

## ピーナスプラザ

☎382・8787  
開館＝火～日曜日午前9時～午後5時  
※祝日(月曜日と重なった場合はその翌日)、毎月最終日曜日は休館

### クリーンセンター

- **フリーマーケット**  
**時** 6月28日(日)午前10時～正午  
ID 1024698
- **大型再生家具の販売**  
**時** 6月28日(日)午前10時～午後4時  
ID 1047830
- **①サンドブラスト、②ガラスのかけらでアート、③アクセサリ作り、④サンキャッチャー作り**  
**時** 7月8日(水)・17日(金)午前10時～正午(◎は8日(水)のみ)  
**定員** 各5人  
**費用** 各400円 ※◎は別途部品代がかかる場合あり、④は別途部品代200円  
ID ①1028537、②1028585、③1028561、④1048589

### まちづくり活動プラザ

- **再生自転車の抽選販売**  
**時** 6月26日(金)まで(抽選は6月27日(土))  
ID 1027645
- **おもちゃの病院**  
**時** 7月4日(土)午後1時～3時  
※部品代がかかる場合あり  
ID 1028508
- **布ぞうり教室**  
**時** 7月14日(火)午前10時～午後1時  
**定員** 6人  
**費用** 200円  
ID 1031720
- **①ガラスのかけらでアート、②サンキャッチャー作り**  
**時** 7月18日(土)午後1時～3時  
**定員** 各5人  
**費用** 400円  
※②は別途部品代200円  
ID ①1047984、②1048590

申込方法など、詳しくは、市ホームページをご覧ください。

ジなどでお知らせし、ご意見を募集したところ、6件のご意見が寄せられました。いただいたご意見とそれに対する市の考えは、市ホームページ、危機管理課(市役所5階)、情報公開室(市役所10階)でご覧になれます。  
**問** 危機管理課 ☎712・6897 ID 1048428

#### パスポートの手数料が変更されます

7月1日(水)以降の申請分から、パスポートの手数料が以下のとおり変更されます。

○ **10年有効旅券**  
オンライン申請＝8900円  
窓口申請＝9300円

○ **5年有効旅券**  
オンライン申請＝4400円  
窓口申請＝4800円

※7月1日以降の申請は混雑が予想されるため、時間に余裕を持っておいでください  
**問** 市民課 ☎712・6244 ID 1038780

#### 男女共同参画週間 「あなたらしさが、社会のチカラ」

6月23日～29日は「男女共同参画週間」です。男女共同参画社会は、性別にかかわらず、すべての人が自分の希望に応じて個性と能力を発揮するこ

とができる社会です。男女共同参画社会の実現には、皆さんの取り組みが必要です。  
**問** 多様性社会推進課 ☎712・6803 ID 1014797

#### 千羽鶴を募集

市では、広島・長崎へ献納する千羽鶴を募集します。

**提出方法** 7月15日(水)までに、千羽鶴(紙は不問で7cm角。折り鶴50羽を丈夫な糸でつなげて1本にし、20本分を束にしたもの)を持って、直接、地域振興課(市役所3階)へ  
※「献納浦安市」で統一するため、名札は不要  
**問** 地域振興課 ☎712・6247 ID 1042531

#### 市長と副市長の資産などの公開

「政治倫理の確立のための浦安市長等の資産等の公開に関する条例」に基づく「資産等補充報告書」「所得等報告書」「関連会社等報告書」は、6月30日(火)から情報公開室(市役所10階)でご覧になれます。

**問** 秘書課 ☎351・1111 ID 1014619

# びみの適正排出にび協力ください

誤った分別や指定ごみ袋を使用しないなどの、市のごみ出しルールとは違う方法で出されたごみには「警告シール」を貼り、収集しません。安全な収集や収集時間の遅れを避けるため、適正な排出にご協力をお願いします。  
**問** ごみゼロ課 ☎712・6485

**発火する可能性のあるごみに注意してください**

一般ごみ・資源物に混ざって、乾電池やバッテリー、中身の残っているガスボンベ・スプレー缶などが排出されています。そのまま処理すると、収集車両やクリーンセンターで火災が発生するなど、大変危険です。適正な排出にご協力をお願いします。

モバイルバッテリーなどの小型充電式電池は、リサイクル協力店(家電販売店など)での回収のほか、市でも、有害ごみとしての収集や、ごみゼロ課(市役所6階)窓口での回収を行っています。排出する際は、必ず絶縁処理をお願いします。

### 収集日や分別を間違えた場合

警告シールに、収集されなかった理由を書いています。不適正排出物がたまると、近隣の方に迷惑がかり、収集作業にも支障をきたすので、必ず確認し、出し直してください。



### 分別方法がわからない場合

分別方法については、ごみと資源物の分け方・出し方ルールブックまたはごみ分別アプリ「クルなび」をダウンロードしてご確認ください。  
ID 1005796

ごみと資源物の分け方・出し方ルールブックは、市ホームページからダウンロードできるほか、ごみゼロ課(市役所6階)・各公民館・各駅前行政サービスセンター・クリーンセンター・ピーナスプラザで配布しています。  
ID 1004685

# 害獣や害虫にご注意ください

これからの季節は、害獣・害虫の活動が活発になってきます。被害を受けないよう注意しましょう。

問  
環境衛生課  
☎712・6495

## ネズミ

住宅やビル内で問題を引き起こすのは、主にドブネズミ、クマネズミ、ハツカネズミです。  
ネズミは、ほんのわずかな隙間からでも自在に出入りをします。通風口、換気扇、ドアの隙間、エアコンのホース取付口、屋根の隙間、排水管のほか、電線などから建物に侵入すると言われています。

市では、ネズミ駆除用の殺そ剤(室内用)を無料で配布しています。詳しくは、お問い合わせください。

## 害虫

### 特定外来生物 セアカゴケグモ

特徴 全体的に黒く、腹部背面によく目立つ赤色の模様がある  
危険性 神経毒があり、かまれると腹痛などが起こることがある。

発見した場合は、靴で踏みつぶすか、殺虫剤で駆除してください。

### スズメバチ

特徴 胴体はオレンジ色。足は黒いタイプが多い。攻撃性がとても高い

#### スズメバチの巣の駆除費用を負担します

スズメバチの巣については、駆除費用を市で負担します。巣を見つけた場合は、ご連絡ください。スズメバチ以外のハチの巣の駆除費用は、その土地・建物の所有者や管理者で対応をお願いします。

## 野生動物

里山に生息するイメージの強い野生動物ですが、住宅街が広がる浦安市でも、ハクビシンやアライグマといった野生動物の目撃情報や被害相談が寄せられています。

### ハクビシン

特徴 体の大部分が灰褐色。四肢は黒色。額から鼻先まで白い模様がある

### 特定外来生物 アライグマ

特徴 体の大部分が茶褐色。目の周りが黒い。尾に輪模様がある

## 野生動物を見かけたら

野生動物に安易に近づくと、かまれたり爪で傷つけられたりして、けがをするおそれがあります。また、狂犬病など、人に感染する病気を持っている場合もあるため、近づかないようにしましょう。

## 野生動物を寄せつけない工夫

- ① 餌を与えない  
家庭ごみを捨てる際は、餌になる生ごみなどは密封し、空き缶はすすいでから捨てましょう。また、庭木の果実は早めに収穫し、ペットフードの残飯はすぐに処分しましょう。
- ② 侵入させない  
屋根裏などへの侵入口になるような穴は金網などで塞ぎ、屋根に登る足場になるような庭木の枝はせん定しましょう。
- ③ 住まいを与えない  
家の物置や倉庫などの見回りを行い、住みつかれないようにしましょう。侵入してしまった場合は、燻煙剤をたいて追い出しましょう。

## 野生動物の被害にお困りの方は

市では、野生動物による被害防止と個体数の抑制を目的に、おりによる捕獲を行っています。庭木の果実が荒らされるなどの被害でお困りの方は、ご相談ください。また、野生動物を目撃した場合も、ご連絡ください。  
※捕獲器で捕獲できない場合は、駆除業者を取りまとめる組合を紹介します(駆除費用は自己負担)

ID 1032561

## 6月は食育月間

# 朝ごはんを食べていますか

朝ごはんを食べることは、脳や体を目覚めさせるためにとっても大切なことです。早寝・早起きをし、少し動いてから朝ごはんを食べ、一日のリズムを整えましょう。

問 健康増進課 ☎381・9059

## 体内時計をご存じですか

私たちの体には「体内時計」と呼ばれる機能があり、睡眠・体温・血圧・ホルモン分泌などのコントロールをしています。

体内時計の周期は24時間よりも少し長めと考えられています。朝日を浴び、きちんと朝食をとることで体内時計がリセットされ、一日のリズムが整います。

## 朝ごはんに入れる3つのスイッチ

### 脳の目覚ましスイッチ

ごはんやパンなどに含まれる炭水化物は脳へのエネルギー補給となります。

### 体の目覚ましスイッチ

肉・魚・大豆などに含まれるたんぱく質は体温を上昇させます。また、よくかむことで脳や胃腸を刺激します。

### 体の調子を整えるスイッチ

野菜や果物に含まれるビタミン・ミネラル・食物繊維は体のリズムを整え、体内の代謝をスムーズにさせます。

## 朝ごはん抜きの習慣は生活習慣病のリスクを高めます

欠食すると空腹によるストレスなどから、血圧が上昇することが報告されています。また、一週間あたりの朝食摂取回数が少ないと脳出血のリスクが高くなることも報告されています。

ID 1045741

# 市民税・県民税・森林環境税の納付方法・納期限

## 自営業などの方

個人で納める「普通徴収」

6月10日に郵送した「市民税・県民税・森林環境税納税通知書」に同封の納付書を指定金融機関窓口(市役所2階)、金融機関(銀行・信用金庫など)、ゆうちょ銀行、コンビニエンスストア(バーコードが印字された納付書のみ)に持参するか、スマートフォン決済アプリを利用して納めてください。

## サラリーマン・給与所得の方

給与から天引きで納める「特別徴収」

5月14日に勤務先へ郵送した「給与所得等に係る市民税・県民税・森林環境税特別徴収税額の決定通知書」に記載の金額を、その年の6月から翌年の5月まで毎月給与から天引きします。転職した場合は、納付方法について新しい勤務先に相談してください。

## 4月1日現在65歳以上で年金所得に対して市民税・県民税・森林環境税が課税されている方

年金から天引きで納める「特別徴収」

年6回の公的年金支給時に、年金から天引きされます。6月10日に、天引き額を記載した「市民税・県民税・森林環境税納税通知書」を郵送しました。

## 市県民税第1期納期限

6月30日(火)

納税は、口座振替が便利です。市県民税(普通徴収分)、固定資産税、軽自動車税、国民健康保険税の口座振替の手続きには、次の3つの方法があります。

- ① 通帳と届け出印を持って、直接、金融機関窓口へ
  - ② 本人確認ができるものごと自身のキャッシュカードを持って、担当課窓口へ
  - ③ 担当課に連絡(口座振替依頼用ハガキを送付します)
- ※納期限を過ぎると延滞金が生じる場合があります

ID 1023116

## 令和8年度課税・非課税証明書の発行

6月10日から市民税課(市役所2階)、各駅前行政サービスセンター、コンビニエンスストア(マイナンバーカードをお持ちで、利用者証明用電子証明書を記録されている方のみ)で発行します。発行する際は、本人確認ができるもの(運転免許証など)の提示が必要です。手数料は1通300円です。また、代理人による申請の場合は委任状が必要です。

問 ▶税金の計算方法・課税証明について=市民税課 ☎712・6212  
▶納税方法・納税証明について=収税課 ☎712・6229

ID 1009680

# 夏休みのイベント

## バルドラール浦安アリーナ 屋外プールの利用

バルドラール浦安アリーナでは、夏季期間中、屋外プールも利用できます。

**利用日時** 7月2日(木)～9月15日(火)午前9時～午後6時

**費用** 600円(高校生以下と65歳以上は300円)  
※2時間。以降30分ごとに大人160円、高校生以下・65歳以上80円。小学校3年生以下は保護者(18歳以上)の付き添い(保護者1人につき子ども2人まで)が必要

**問** バルドラール浦安アリーナ ☎304・0030

(市民スポーツ課) ID 1048520

## 千鳥学校給食センター見学会

**時** 7月23日(木)午前10時～11時30分

※送迎バス利用者は、午前9時20分までに市役所立休駐車場前ロータリーに集合

**所** 千鳥学校給食センター

**対象** 市内在住の小学生とその家族、75人(多数は抽選。保護者の参加が必要)

**内容** 調理場内の見学、調理疑似体験

**申込** 6月25日(木)までに、ちば電子申請サービス <https://apply.e-tumo.jp/city-urayasu-chiba-u/> から申し込み

**問** 千鳥学校給食センター ☎382・2762

ID 1048492

## うらやす弦楽器体験会

**時** ▶7月31日(金)・8月1日(土)午前10時～正午、午後1時30分～3時30分  
……………体験会  
▶8月2日(日)午前10時～午後1時20分……………発表会(リハーサルを含む)

**所** 文化会館

**対象** 市内在住・在学の小学校3年生～高校生で、バイオリン・ビオラ・チェロ・コントラバスの初心者、各10～40人(多数は7月7日(火)午前11時から文化会館で公開抽選)

**申込** 7月5日(日)午後9時までに、申し込みフォーム <https://forms.cloud.microsoft/r/NG8ZR6iLet> から申し込み

**問** 文化会館 ☎353・1121

(生涯学習課) ID 1048517

## 東野プールの利用

**時** 7月4日(土)～9月6日(日)  
午前9時～午後4時30分(1人1回2時間以内)

**費用** 390円(中学生以下は130円)

※利用方法など、詳しくは、東野プールホームページ <https://www.urayasu-zaidan.or.jp/higashino/> をご覧ください

**問** ▶東野プール ☎352・6891(期間中のみ)  
▶屋内水泳プール ☎304・0030(期間外)

(市民スポーツ課) ID 1048522



## 夏休み子ども環境教室

●ソーラークッカー

[時] 7月24日(金)午前10時～午後3時  
[定員] 先着15人 [費用] 100円

●さき織でコースター作り

[時] 7月25日(土)午前10時～正午  
[定員] 先着6人

●木のスプーン工作

[時] 7月29日(水)午前10時～正午  
[定員] 先着15人

●ガラス風鈴

[時] 7月30日(木)午後1時～3時  
[定員] 先着5人

●牛乳パックでおしゃれストラップ

[時] 8月2日(日)午前10時～正午  
[定員] 先着8人

共通

[所] まちづくり活動プラザ

[対象] 市内在住の小学生

[申込] 6月16日(火)午前9時から、直接または電話で、ビーナスプラザ ☎382・8787へ

**問** ビーナスプラザ

ID 1036090

## 青少年健全育成研修

**時** ▶8月2日(日)午後1時～4時……………事前研修会  
▶8月23日(日)午前7時30分～25日(火)午後4時(2泊3日)……………本研修  
▶9月6日(日)午後1時～3時……………事後研修会

**所** 国立中央青少年交流の家(静岡県御殿場市中畑)

**対象** 市内在住の小学校6年生～中学生、男女各18人程度  
※多数は抽選。保護者は8月2日(日)午後1時から開催する事前説明会に出席してください

**内容** ナイトハイク、ラフティング、キャンプファイアなど

**費用** 小学生1万5000円、中学生1万6700円(保険料、食事代など)

**申込** 7月1日(水)午後5時までに、市ホームページまたは申し込み専用フォーム(右記二次元コード)から申し込み



**問** 浦安市青少年健全育成研修実行委員会事務局(青少年課内) ☎712・6450

ID 1048496

## 市の公式SNSアカウント

市公式X

@urayasu\_koho



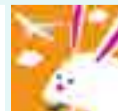
市公式LINE  
アカウント

@urayasu\_city



カタログポケット

<https://www.catapoke.com>



マチイロ

<https://machi.urotown>



パソコン・スマートフォンなどで、広報紙が読めます

リサイクル適性(A)

この印刷物は、印刷用の紙へリサイクルできます。

UD  
FONT

見やすく読みまちがえにくいユニバーサルデザインフォントを採用しています。

浦安市

発行/浦安市  
〒279-8501  
千葉県浦安市猫実一丁目1番1号

☎047・351・1111(代表)  
編集/企画部広聴広報課  
<https://www.city.urayasu.lg.jp>