

リユースの賢く！エコな生活はじめよう

もうすぐ4月。春に近づき、新年度に向けておうちの整理や衣がえをする方も多くなる季節です。おうちの整理を始めると、使わなくなったものやもう着ない服などはごみに出してしまうことありませんか？ そんなときはリユースのチャンス！まだ使えそうなものは必要として

いる人に譲ったり、新たに再生家具を買ってみたり、リユースはエコな生活を始める第一歩です。今年の春は、あなたもリユースしてみませんか？



部屋を掃除していたら、子どものころに遊んでいたおもちゃを見つけちゃった！使い道もないし、ごみに出しちゃおうかなあ…

→こんなときは 不用品の無償引き取り へ！ ID 1000417

「不用になったけど、まだ捨てるのはもったいない…」という衣類や日用雑貨などを、引き取っています。

時 ビーナズプラザ開館日の午前10時～午後4時

所 ビーナズプラザ **対象** 市内在住・在勤・在学の方

引き取りできるもの

- 学用品 ●小型家電製品（製造から7年以内）
- 衣類 ●日用雑貨 ●バッグ ●おもちゃ など

※靴類は引き取りできません。また、正常に機能しない、傷・汚れの激しいものなどは引き取りできません。詳しくは、市ホームページをご覧ください

申込

運転免許証など、本人確認ができるものをお持ちのうえ、直接、ビーナスプラザへお持ち込みください

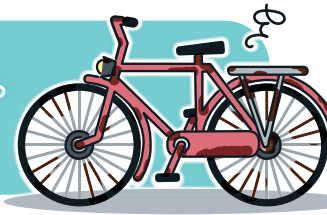
※汚れやほこりは掃除し、新品以外の衣類などは洗濯をしてください。また、電化製品は、直前に自宅で作動確認をしてください。取扱説明書・付属品など、動作点検に必要なものがある場合は一緒にお持ちください

※新型コロナウイルス感染症の影響により、日用雑貨などを販売するフリーマーケットは中止しています。今後の開催日程は、決まり次第、市ホームページなどでお知らせします



家族が増えて、今のたんすだと足りないな…もっと大きいたんすが欲しい！

今の自転車は古くなってきたから、買い替えたいな。でも、今の自転車はどうしよう…



→こんなときは 再生家具・自転車の販売、無償引き取り へ！ ID 1024696

家庭で不用になった家具・自転車の無償引き取りと、補修した再生家具・自転車の販売をしています。

再生家具の販売

時 ビーナズプラザ開館日の午前9時～午後5時

所 ビーナズプラザ

●販売している再生家具の一例（2月22日現在）

※販売品は市ホームページでご覧になれます。すでに売却されている場合もありますので、詳しくは、お問い合わせください



【飾り戸棚】4000円
高さ149.5cm、幅149cm
奥行39.2cm



【学習机】4000円
高さ117cm、幅102cm
奥行67cm

再生自転車の抽選販売

受付期間

- 第11回…3月4日(金)まで（抽選は3月5日(土)）
- 第12回…3月15日(火)～25日(金)（抽選は3月26日(土)）

所 ビーナズプラザ **対象** 市内在住の15歳以上の方(中学生を除く)

申込

運転免許証など、本人確認ができるものをお持ちのうえ、直接、ビーナスプラザへ ※1人につき自転車1台まで応募可。ただし、同一自転車は1世帯1台まで。価格など、詳しくは、お問い合わせください

家具・自転車の無償引き取り

時 ビーナズプラザ開館日の午前9時～午後3時30分(正午～午後1時を除く)

所 ビーナズプラザ **対象** 市内在住・在勤・在学の方

引き取りできるもの

- 家具…木製家具(種類や状態によっては引き取りできない場合あり)
- 自転車…タイヤサイズ24～27インチのシティサイクル(ギアは内装3段まで) ※子ども用自転車不可

※申込不要、直接ビーナスプラザへお持ち込みください。訪問による状態確認・収集運搬も事前予約制で行っています。詳しくは、お問い合わせください

ビーナスプラザ開館日時

火～日曜日午前9時～午後5時（入館は4時まで）
※祝日、年末年始は休館。祝日と月曜日が重なった場合、そのあとの休日でない日も休館

たんすを整理していたら、まだ着られそうなセーターが出てきた！
けどもうサイズも小さいし、周りに譲れる人もいない…



→こんなときは 古着・古布、廃食油の回収 へ！ ID 1031672

時 3月9日(水)
午前9時～午後2時

所 市民ホール
(市役所1階)
※車で来られる方は、
立体駐車場をご利用
ください



対象

- スーツ ●シャツ ●セーター ●ズボン
- タオル ●ハンカチ ●タオルケット ●毛布
- 手袋 ●着物 ●シーツ ●カーテン ●家庭から排出された廃食油
- ネクタイ ●肌着 ●靴下 ●ストッキング (新品か未使用品に限る)

※古着と古布は洗濯し、乾いているものを種類ごとに分けて、透明な袋に入れてお持ちください
※濡れている古着・古布はリユース、リサイクルできません。雨が降っている場合は袋を2～3重にしてお持ちください
※廃食油を入れた容器はお持ち帰りください

リユースは環境保全につながります

リユースは、製品を製造するときやごみを燃やすときに排出される二酸化炭素を削減するだけでなく、製造のために使う天然資源を減らすことにもつながります。

また、必要なものをリユース品の中から選ぶことで、新品を買うよりも安く済み、お財布にも環境にも優しい暮らしができます。

市で行っている事業のほかにも、リユースの方法はあります。自分に合った方法で行ってみましょう。

リユースの方法

- 知人や親戚に譲る
- 寄付を募集している団体をインターネットで探す
- 途上国の支援などに取り組むチャリティショップに寄付する
- フリマアプリやインターネットオークションに出品する
- 宅配買い取りサービスを利用する

市庁舎はゼロカーボン庁舎です

市では、温室効果ガス排出量の実質ゼロを目指すゼロカーボンシティの実現に向けて、市庁舎の電力を、二酸化炭素(CO₂)を排出しない再生可能エネルギー由来のゼロカーボン電力に切り替えています。また、ガスについても、1月からカーボンニュートラル都市ガスに切り替え、市庁舎で使用するエネルギーのゼロカーボン化を図っています。【問】環境保全課 ☎352・6481 ID 1034983

市庁舎のゼロカーボン電力・都市ガスによるCO₂削減量(令和3年4月～12月までの使用量を基に算出した推計値)

- 電力では約456t [二酸化炭素換算] 25mプール571杯分
 - ガスでは約317t [二酸化炭素換算] 25mプール397杯分*
- *1t(CO₂換算) = 509m³、25mプール容積406.3m³とした場合

引っ越しなどで粗大ごみが出たら

引っ越しなどに伴って出た粗大ごみは、粗大ごみ受付センターへ収集の依頼をするか、直接、クリーンセンターへお持ち込みください。

収集依頼

月～金曜日午前9時～午後5時(祝日、年末年始を除く)に、電話で、粗大ごみ受付センター☎305・4000 ID 1000363へ、または市電子申請サービスから申し込み

- 計画的にごみを出しましょう

粗大ごみ受付センターへの申し込みは、1回につき5点までです。また、次回の申し込みは、前回申し込み日(電子申請は収集日)から7日後以降になるため、計画的に処分しましょう。5点以上まとめて処分したい場合は、クリーンセンターに直接お持ち込みください。

- エアコン、テレビ、冷蔵庫・冷凍庫、洗濯機・衣類乾燥機について

家電メーカーで回収・リサイクルを実施しています。買い替えをした販売店または廃家電受付センター☎390・0530で回収の依頼をするか、家電メーカー指定の引き取り場所に持ち込んでください。

- 処理困難物は処分の依頼をしましょう

消火器やピアノ、タイヤ、耐火金庫などの処理困難物は、市では収集、処理ができません。専門業者や販売店に処分の依頼をしてください。

YouTubeでごみ減量・再資源化啓発ムービーを公開しています

YouTube「浦安市【公式】」チャンネルで、ごみを減らすためのポイントや分別方法を紹介する動画を公開しています。「ごみ減量・再資源化啓発ムービー」と検索し、ご覧ください。クルンちゃん、ブルンさまと楽しく学んで、ごみの減量・再資源化に取り組みましょう。



問

- 不用品の無償引き取り、再生家具・自転車の販売・無償引き取りについて …… ビーナズプラザ ☎382・8787
- 古着・古布、廃食油の回収、粗大ごみについて …… ごみゼロ課 ☎712・6485