

参考資料（議案第9号～第14号）

令和8年度
（2026年度）
当初予算案の概要

浦安市

目次	ページ
予算編成方針(抜粋)	3
I. 当初予算総括表	
1. 会計別予算額	6
2. 当初予算の推移	6
3. 債務負担行為	7
4. 基金の状況	7
5. 地方債の状況	9
II. 一般会計予算	
1. 歳入	
(1) 目的別	10
(2) 市税税目別	10
(3) 自主財源と依存財源	12
(4) 一般財源と特定財源	12
2. 歳出	
(1) 目的別	14
(2) 性質別	14
(3) 節別	16
(4) 細節別(需用費・役務費)	17
(5) 款別性質別一覧表	18
(6) 款別節別一覧表	20
(7) 款別細節別一覧表(需用費・役務費)	22
III. 特別会計予算	
1. 国民健康保険	24
2. 墓地公園事業	25
3. 介護保険(保険事業勘定)	26
4. 介護保険(介護サービス事業勘定)	27
5. 後期高齢者医療	27
IV. 公営企業会計予算	
1. 下水道事業	28
V. 当初予算案の内容	29
VI. 令和8年度主要施策事業	37
VII. 令和8年度当初予算各種団体等補助金一覧	71
VIII. 令和8年度当初予算各種審議会等委員報酬一覧	76
IX. 令和8年度当初予算 職員給与費 職員数一覧	81

【注】 この資料における各表は、いずれも表示単位の端数処理(四捨五入)の関係上、合計等が一致しない場合があります。
この資料における△印は、減を表しています。

令和 8 年度予算編成方針（抜粋）

令和 7 年 10 月 2 日

市 長 決 定

○令和 8 年度当初予算を編成していくにあたり、以下のとおり基本的な考え方を示す。

第 1 経営環境

- 1 我が国の経済は、緩やかに回復しており、先行きについては、雇用・所得環境の改善や各種政策の効果が緩やかな回復を支えることが期待されるが、米国の通商政策の影響による景気の下振れリスクには留意が必要であり、物価上昇の継続が個人消費に及ぼす影響なども、景気を下押しするリスクとなっている。

国は、「経済財政運営と改革の基本方針 2025」（令和 7 年 6 月 13 日閣議決定）において、経済財政運営に当たっては、「賃上げと投資が牽引する成長型経済」への移行を確実なものとするよう、物価上昇を上回る賃上げを起点として、国民の所得と経済全体の生産性を向上させるとしており、「国民の安心・安全と持続的な成長に向けた総合経済対策」及び令和 6 年度補正予算並びに令和 7 年度予算及び関連する施策を迅速かつ着実に執行するとしている。

こうしたことから、国や千葉県にて発表される月例経済報告を参考にしながら、国や県の取り組みなどの動向に注視し、時期を逸することなく必要な対策を講じていく必要がある。

- 2 本市においては、今後、年少人口（0 歳～14 歳）及び生産年齢人口（15 歳～64 歳）が減少傾向にある一方、老年人口（65 歳以上）は増加を続け、総人口がピークを迎える令和 18 年には、市民のおよそ 4 人に 1 人が 65 歳以上となると予測されており、人口構造の変化に伴って地域社会が抱える課題に適切に対応していかなければならない。また、近年頻発している災害への備えや、継続する物価上昇及び、それに伴う入札不調への対応、来訪者から生じる行政需要など、市民の生命・財産や生活を守り、安定した行政運営を行うため、喫緊に取り組むべき課題も山積している。

このような状況のもと、令和８年度は新たな実施計画の初年度であり、今後の人口構造や社会情勢の変化などを見据え、喫緊に取り組むべき課題に引き続き向き合いながら、10年先、20年先、さらにその先の未来を見据えて、施策や事業の遂行に取り組んでいく必要がある。

第２ 財政状況

令和６年度決算の本市財政状況は、財政力指数が1.478と高い数値を維持しており、経常収支比率は74.5%、実質公債費比率は7.0%、将来負担比率は15.2%となっており、各種財政指数の上では引き続き健全財政を堅持している。

本市の歳入の根幹である市税は、個人市民税や法人市民税の伸びにより、市税全体で過去最大となったものの、ふるさと納税による税の流出は毎年増加している状況である。

また、公共施設の更新や人口構造の変化による社会保障関連経費などの財政需要の増加や、物価上昇の影響による経常経費の増加が見込まれる中、今後の各種財政指数の推移には十分留意していく必要がある。

このようなことから、将来にわたって、社会経済情勢の変化や災害にも対応しうる健全で安定した財政運営を堅持していくため、国・県支出金の活用はもとより、行政需要に対応するため国や県に対し財政措置の要望を行うとともに、新たな財源などにより、より一層歳入の確保に努め、既存事業の見直しにより継続的に経費の抑制を図っていく必要がある。

第３ 令和８年度予算編成の基本方針

（１）基本方針

令和８年度予算については、これまでの市政運営の流れを止めることなく、新たに策定する「第３次実施計画」を着実に実施していくことを踏まえ、編成に取り組むことを基本とする。

また、健全で安定した財政運営を堅持していくため、全ての事業について、民間活力の活用や官民の役割分担の視点で見直すなど、必要な財源の確保を図り、持続可能な財政構造を確立する。

（２）重点施策

総合計画に掲げる本市のまちづくりの将来都市像である「人が輝き躍

動するまち・浦安」を実現していくため、基本目標である「育み学び誰もが成長するまちへ」、「誰もが健やかに自分らしく生きられるまちへ」、「安全・安心で快適なまちへ」、「多様な機能と交流が生み出す魅力あふれるまちへ」に対応する「市民の暮らしを確かに支える基盤の確立」や、「未来を担うこどもたちが健やかに育つための支援」等の重点施策を実施していくことを基本とする。

以上、重点施策を実施するために、職員一人ひとりが、社会経済情勢や行政需要の変化に的確に対応し、コスト意識を持った効率的な予算編成を行うこととする。

I. 当初予算総括表

1. 会計別予算額

(単位 千円、%)

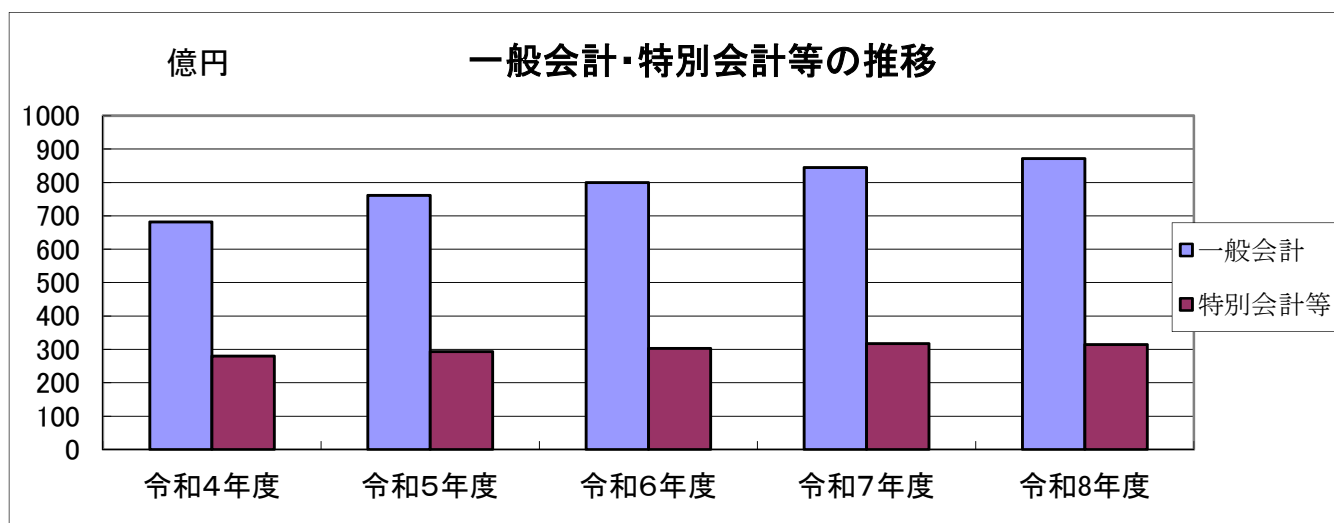
会 計 区 分		令和8年度 当初予算	令和7年度 6月補正後予算	比 較	
				増 減 額	増減率
一	般 会 計	87,200,000	84,443,500	2,756,500	3.3
特	別 会 計	25,570,000	25,253,000	317,000	1.3
	国 民 健 康 保 険	12,138,000	12,382,000	△ 244,000	△ 2.0
	墓 地 公 園 事 業	443,000	594,000	△ 151,000	△ 25.4
	介 護 保 険	10,140,000	9,872,000	268,000	2.7
	(保 険 事 業 勘 定)	8,873,000	8,588,000	285,000	3.3
	(介護サービス事業勘定)	1,267,000	1,284,000	△ 17,000	△ 1.3
	後 期 高 齢 者 医 療	2,849,000	2,405,000	444,000	18.5
公 営 企 業 会 計 (下 水 道 事 業)		5,828,000	6,369,000	△ 541,000	△ 8.5
総 額		118,598,000	116,065,500	2,532,500	2.2

2. 当初予算の推移

(単位 千円、%)

年 度	一 般 会 計		特 別 会 計 等		合 計	
	予 算 額	前年度比	予 算 額	前年度比	予 算 額	前年度比
令 和 4 年 度	68,200,000	△ 2.2	27,927,000	3.1	96,127,000	△ 0.7
令 和 5 年 度	76,100,000	11.6	29,203,000	4.6	105,303,000	9.5
令 和 6 年 度	80,000,000	5.1	30,257,000	3.6	110,257,000	4.7
令 和 7 年 度	84,443,500	5.6	31,622,000	4.5	116,065,500	5.3
令 和 8 年 度	87,200,000	3.3	31,398,000	△ 0.7	118,598,000	2.2

* 令和7年度当初予算は骨格予算であったため、6月補正後予算額と比較。



3. 債務負担行為(令和8年度以降支出予定額)

一般会計

(単位 千円)

区 分	令和8年度	令和9年度以降	合 計
施設・物品等賃借	624,645	9,140,775	9,765,420
PFI・指定管理分	4,739,191	20,850,155	25,589,346
そ の 他	3,711,093	11,707,932	15,419,025
合 計	9,074,929	41,698,862	50,773,791

国民健康保険特別会計

(単位 千円)

区 分	令和8年度	令和9年度以降	合 計
そ の 他	1,562	6,251	7,813
合 計	1,562	6,251	7,813

墓地公園事業特別会計

(単位 千円)

区 分	令和8年度	令和9年度以降	合 計
指 定 管 理 分	119,811	807,141	926,952
合 計	119,811	807,141	926,952

介護保険特別会計(保険事業勘定)

(単位 千円)

区 分	令和8年度	令和9年度以降	合 計
そ の 他	67,000	270,000	337,000
合 計	67,000	270,000	337,000

介護保険特別会計(介護サービス事業勘定)

(単位 千円)

区 分	令和8年度	令和9年度以降	合 計
指 定 管 理 分	1,143,496	5,243,870	6,387,366
合 計	1,143,496	5,243,870	6,387,366

後期高齢者医療特別会計

(単位 千円)

区 分	令和8年度	令和9年度以降	合 計
そ の 他	6,545	46,960	53,505
合 計	6,545	46,960	53,505

下水道事業会計

(単位 千円)

区 分	令和8年度	令和9年度以降	合 計
そ の 他	50,595	51,649	102,244
合 計	50,595	51,649	102,244

4. 基金の状況

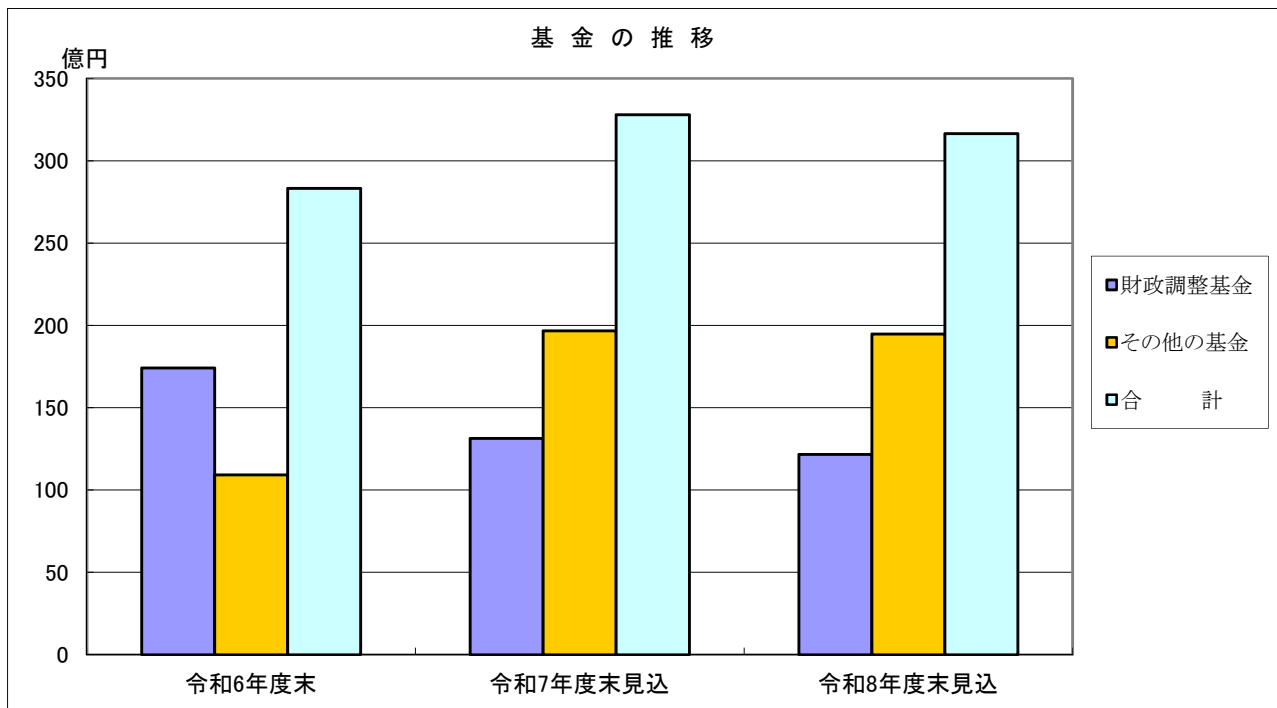
1) 基金の繰入状況

財政調整基金	1,654,146千円 (令和7年度6月補正後予算額)	876,050千円)
土地開発基金	55,111千円 (令和7年度6月補正後予算額)	-千円)
市民活動基金	5,355千円 (令和7年度6月補正後予算額)	3,587千円)
国際交流基金	31,974千円 (令和7年度6月補正後予算額)	34,974千円)
福祉基金	5,500千円 (令和7年度6月補正後予算額)	-千円)
非核平和事業基金	3,575千円 (令和7年度6月補正後予算額)	3,929千円)
文化芸術振興基金	2,879千円 (令和7年度6月補正後予算額)	2,770千円)
墓地公園事業基金	101,141千円 (令和7年度6月補正後予算額)	239,615千円)
介護給付費準備基金	106,090千円 (令和7年度6月補正後予算額)	128,660千円)

2) 基金の年度末現在高

(単位 千円)

区 分	令和6年度末	令和7年度末見込	令和8年度末見込
財 政 調 整 基 金	17,403,941	13,124,951	12,163,518
そ の 他 の 基 金	10,921,081	19,667,249	19,478,551
土 地 開 発 基 金	5,486,965	5,491,364	5,442,107
国 民 健 康 保 険 基 金	2,811	2,831	2,851
国 際 交 流 基 金	152,396	117,422	85,448
福 祉 基 金	29,583	30,125	25,488
減 債 基 金	5,087	5,098	5,114
非 核 平 和 事 業 基 金	70,120	66,191	62,616
ス ポ ー ツ 振 興 基 金	—	—	—
墓 地 公 園 事 業 基 金	890,323	727,668	631,227
介 護 給 付 費 準 備 基 金	2,022,136	1,954,336	1,863,196
市 民 活 動 基 金	12,046	8,474	3,170
公 共 施 設 修 繕 基 金	2,085,743	7,093,043	7,149,780
み ど り の 基 金	4,599	4,787	4,898
文 化 芸 術 振 興 基 金	5,386	2,825	161
森 林 環 境 譲 与 税 基 金	63,699	72,805	82,034
救急医療体制維持確保臨時基金	90,187	90,280	90,461
一般廃棄物処理施設整備基金	—	4,000,000	4,030,000
合 計	28,325,022	32,792,200	31,642,069



5. 地方債の状況

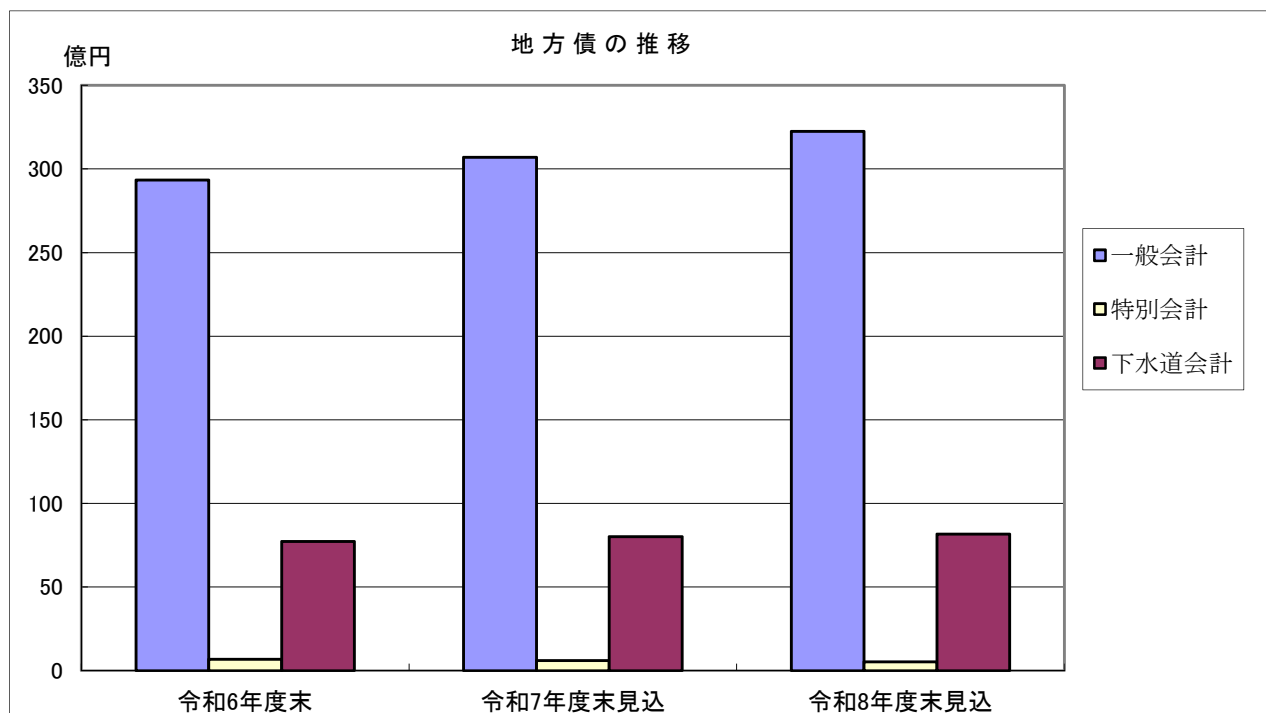
1) 地方債の活用

一 般 会 計	6,068,200千円（令和7年度6月補正後予算額	5,650,900千円）
下 水 道 事 業 会 計	780,000千円（令和7年度6月補正後予算額	757,500千円）

2) 地方債の年度末現在高

（単位 千円）

区 分	令和6年度末	令和7年度末見込	令和8年度末見込
一 般 会 計	29,336,189	30,685,188	32,242,718
介 護 保 険 特 別 会 計	690,570	609,778	528,988
（介護サービス事業勘定）	690,570	609,778	528,988
小計（特別会計）	690,570	609,778	528,988
下 水 道 事 業 会 計	7,720,116	8,021,832	8,174,584
合 計	37,746,875	39,316,798	40,946,290



Ⅱ. 一般会計予算

1. 歳 入

(1) 目 的 別

(単位 千円、%)

区 分	令和8年度当初予算		令和7年度6月補正後予算		比 較	
	予 算 額	構成比	予 算 額	構成比	増 減 額	増減率
5 市 税	48,086,400	55.1	47,508,430	56.3	577,970	1.2
10 地 方 譲 与 税	285,490	0.3	284,590	0.3	900	0.3
15 利 子 割 交 付 金	40,000	0.0	20,000	0.0	20,000	100.0
16 配 当 割 交 付 金	300,000	0.3	280,000	0.3	20,000	7.1
17 株式等譲渡所得割交付金	300,000	0.3	226,000	0.3	74,000	32.7
18 法 人 事 業 税 交 付 金	500,000	0.6	492,000	0.6	8,000	1.6
19 地 方 消 費 税 交 付 金	5,000,000	5.7	4,420,000	5.2	580,000	13.1
27 環 境 性 能 割 交 付 金	50,000	0.1	50,000	0.1	-	-
29 地 方 特 例 交 付 金	122,400	0.1	118,070	0.1	4,330	3.7
30 地 方 交 付 税	22,290	0.0	26,370	0.0	△ 4,080	△ 15.5
35 交通安全対策特別交付金	12,690	0.0	13,990	0.0	△ 1,300	△ 9.3
40 分 担 金 及 び 負 担 金	18,590	0.0	533,640	0.6	△ 515,050	△ 96.5
45 使 用 料 及 び 手 数 料	1,557,760	1.8	1,776,170	2.1	△ 218,410	△ 12.3
50 国 庫 支 出 金	12,682,840	14.5	13,243,480	15.7	△ 560,640	△ 4.2
55 県 支 出 金	5,296,660	6.1	4,719,030	5.6	577,630	12.2
60 財 産 収 入	726,740	0.8	376,960	0.4	349,780	92.8
65 寄 附 金	2,101,370	2.4	1,501,370	1.8	600,000	40.0
70 繰 入 金	1,800,790	2.1	963,750	1.1	837,040	86.9
75 繰 越 金	600,000	0.7	600,000	0.7	-	-
80 諸 収 入	1,627,780	1.9	1,638,750	1.9	△ 10,970	△ 0.7
85 市 債	6,068,200	7.0	5,650,900	6.7	417,300	7.4
合 計	87,200,000	100.0	84,443,500	100.0	2,756,500	3.3

* 地方消費税交付金のうち、税率改正に伴う増額分の充当については、P30を参照。

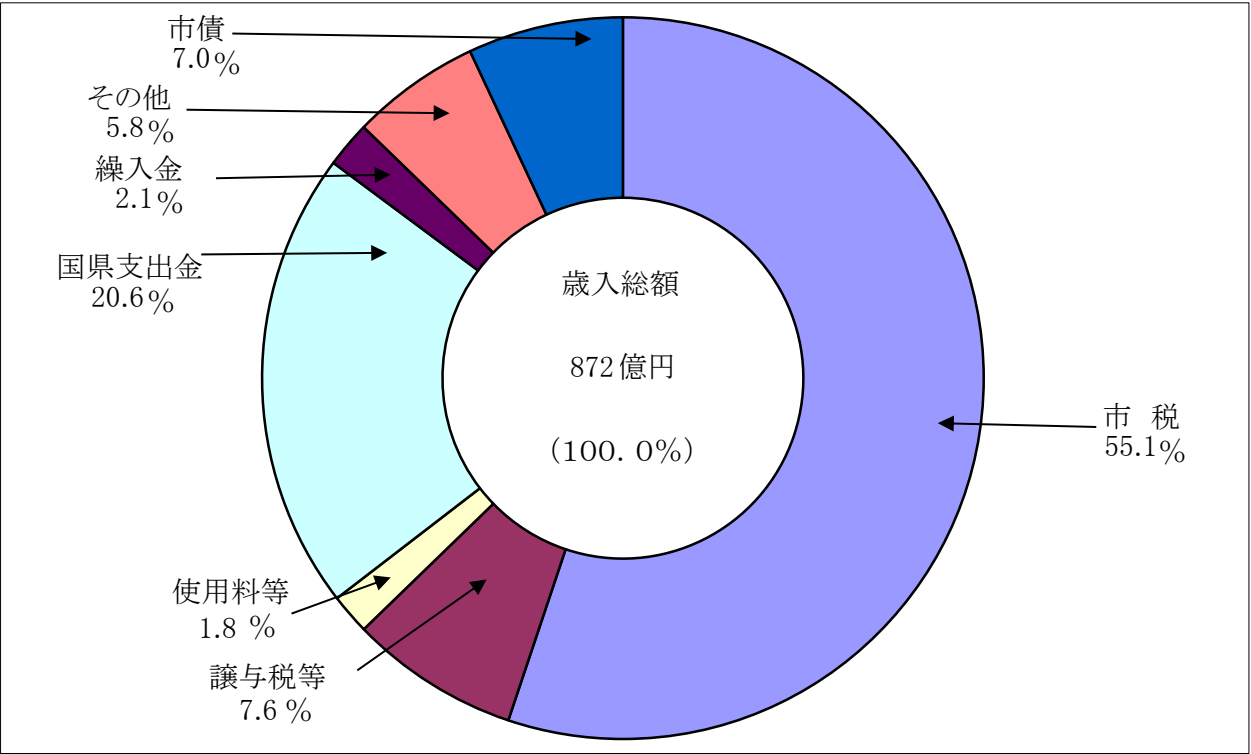
(2) 市 税 税 目 別

(単位 千円、%)

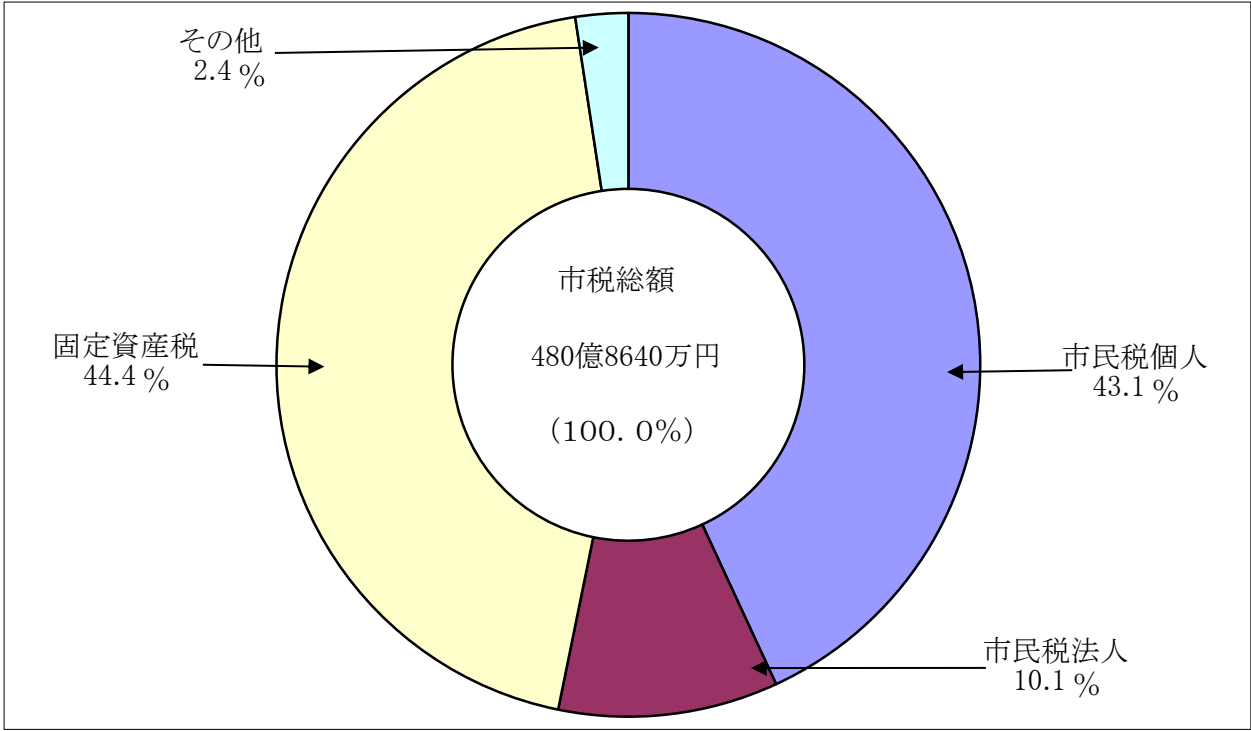
区 分		令和8年度当初予算		令和7年度6月補正後予算		比 較	
		予 算 額	構成比	予 算 額	構成比	増 減 額	増減率
市 民 税	個 人	20,727,260	43.1	18,922,360	39.8	1,804,900	9.5
	法 人	4,854,860	10.1	5,017,410	10.6	△ 162,550	△ 3.2
	小 計	25,582,120	53.2	23,939,770	50.4	1,642,350	6.9
固 定 資 産 税		21,341,240	44.4	22,428,650	47.2	△ 1,087,410	△ 4.8
軽 自 動 車 税		107,040	0.2	102,010	0.2	5,030	4.9
市 た ば こ 税		960,000	2.0	948,000	2.0	12,000	1.3
入 湯 税		96,000	0.2	90,000	0.2	6,000	6.7
合 計		48,086,400	100.0	47,508,430	100.0	577,970	1.2

* 入湯税については、消防施設費や観光費などへ充当していく予定。

歳 入 （ 目 的 別 ）



市 税 （ 税 目 別 ）



(3) 自主財源と依存財源

(単位 千円、%)

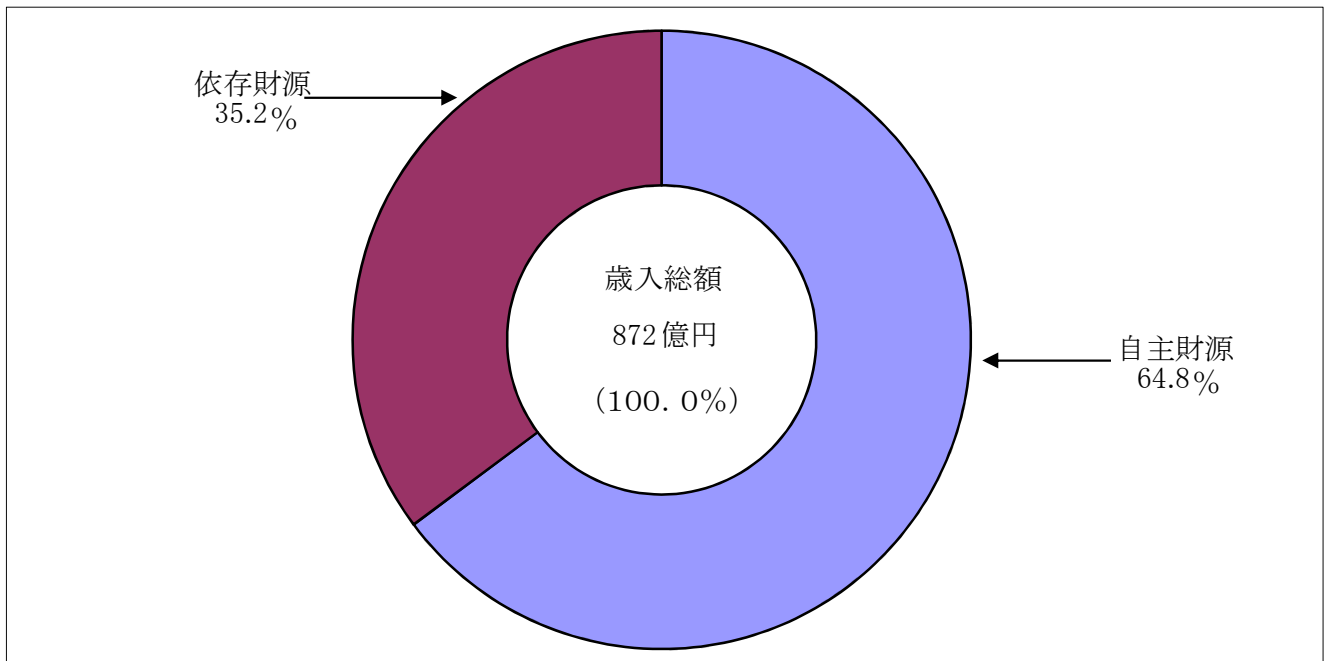
区 分		令和8年度当初予算		令和7年度6月補正後予算		比 較	
		予 算 額	構成比	予 算 額	構成比	増 減 額	増減率
自主財源	5 市 税	48,086,400	55.1	47,508,430	56.3	577,970	1.2
	40 分 担 金 及 び 負 担 金	18,590	0.0	533,640	0.6	△ 515,050	△ 96.5
	45 使 用 料 及 び 手 数 料	1,557,760	1.8	1,776,170	2.1	△ 218,410	△ 12.3
	60 財 産 収 入	726,740	0.8	376,960	0.4	349,780	92.8
	65 寄 附 金	2,101,370	2.4	1,501,370	1.8	600,000	40.0
	70 繰 入 金	1,800,790	2.1	963,750	1.1	837,040	86.9
	75 繰 越 金	600,000	0.7	600,000	0.7	—	—
	80 諸 収 入	1,627,780	1.9	1,638,750	1.9	△ 10,970	△ 0.7
	小 計	56,519,430	64.8	54,899,070	65.0	1,620,360	3.0
依存財源	10 地 方 譲 与 税	285,490	0.3	284,590	0.3	900	0.3
	15 利 子 割 交 付 金	40,000	0.0	20,000	0.0	20,000	100.0
	16 配 当 割 交 付 金	300,000	0.3	280,000	0.3	20,000	7.1
	17 株式等譲渡所得割交付金	300,000	0.3	226,000	0.3	74,000	32.7
	18 法 人 事 業 税 交 付 金	500,000	0.6	492,000	0.6	8,000	1.6
	19 地 方 消 費 税 交 付 金	5,000,000	5.7	4,420,000	5.2	580,000	13.1
	27 環 境 性 能 割 交 付 金	50,000	0.1	50,000	0.1	—	—
	29 地 方 特 例 交 付 金	122,400	0.1	118,070	0.1	4,330	3.7
	30 地 方 交 付 税	22,290	0.0	26,370	0.0	△ 4,080	△ 15.5
	35 交通安全対策特別交付金	12,690	0.0	13,990	0.0	△ 1,300	△ 9.3
	50 国 庫 支 出 金	12,682,840	14.5	13,243,480	15.7	△ 560,640	△ 4.2
	55 県 支 出 金	5,296,660	6.1	4,719,030	5.6	577,630	12.2
	85 市 債	6,068,200	7.0	5,650,900	6.7	417,300	7.4
	小 計	30,680,570	35.2	29,544,430	35.0	1,136,140	3.8
合 計		87,200,000	100.0	84,443,500	100.0	2,756,500	3.3

(4) 一般財源と特定財源

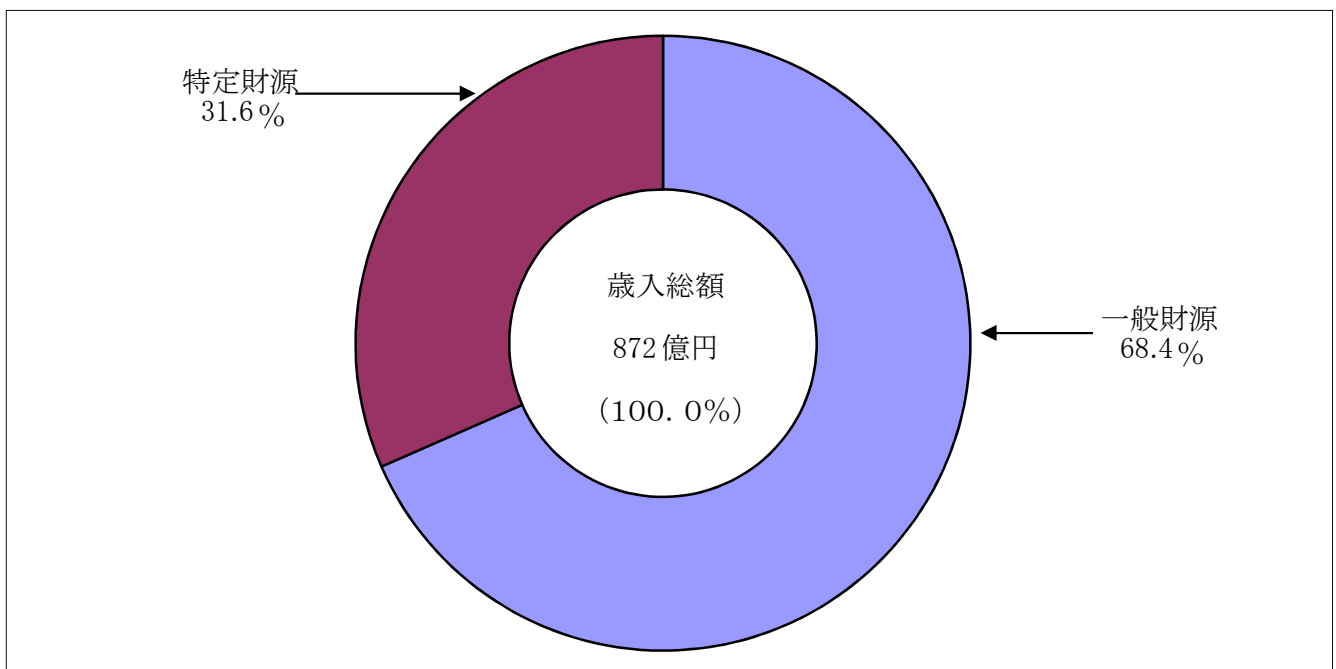
(単位 千円、%)

区 分		令和8年度当初予算		令和7年度6月補正後予算		比 較	
		予 算 額	構成比	予 算 額	構成比	増 減 額	増減率
一 般 財 源		59,665,630	68.4	57,010,760	67.5	2,654,870	4.7
特 定 財 源		27,534,370	31.6	27,432,740	32.5	101,630	0.4
合 計		87,200,000	100.0	84,443,500	100.0	2,756,500	3.3

歳入（自主財源と依存財源）



歳入（一般財源と特定財源）



2. 歳 出

(1) 目 的 別

(単位 千円、%)

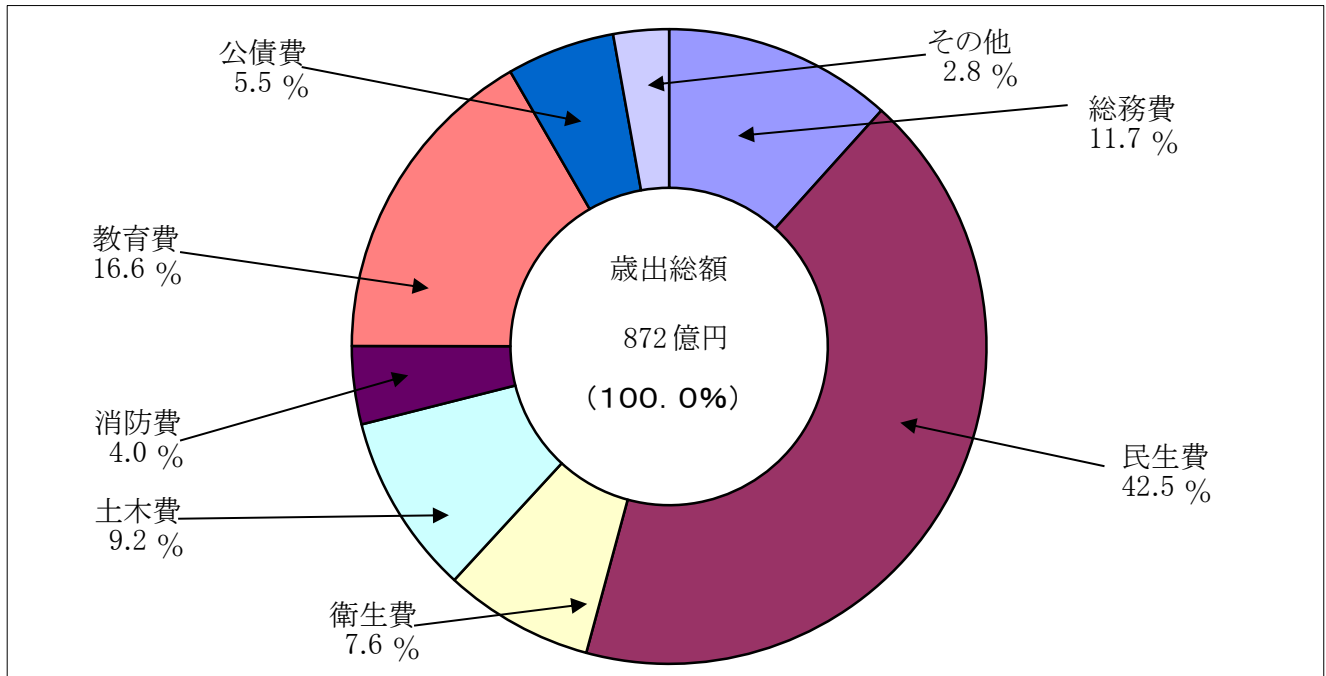
区 分	令和8年度当初予算		令和7年度6月補正後予算		比 較	
	予 算 額	構成比	予 算 額	構成比	増 減 額	増減率
5 議 会 費	343,760	0.4	365,270	0.4	△ 21,510	△ 5.9
10 総 務 費	10,165,490	11.7	8,834,660	10.5	1,330,830	15.1
15 民 生 費	37,103,520	42.5	34,460,080	40.8	2,643,440	7.7
20 衛 生 費	6,654,600	7.6	9,547,740	11.3	△ 2,893,140	△ 30.3
25 農 林 水 産 業 費	7,260	0.0	7,380	0.0	△ 120	△ 1.6
30 商 工 費	2,016,700	2.3	1,742,990	2.1	273,710	15.7
35 土 木 費	8,032,990	9.2	7,221,810	8.6	811,180	11.2
40 消 防 費	3,465,930	4.0	2,724,880	3.2	741,050	27.2
45 教 育 費	14,506,290	16.6	14,886,490	17.6	△ 380,200	△ 2.6
50 公 債 費	4,803,460	5.5	4,552,200	5.4	251,260	5.5
55 予 備 費	100,000	0.1	100,000	0.1	-	-
合 計	87,200,000	100.0	84,443,500	100.0	2,756,500	3.3

(2) 性 質 別

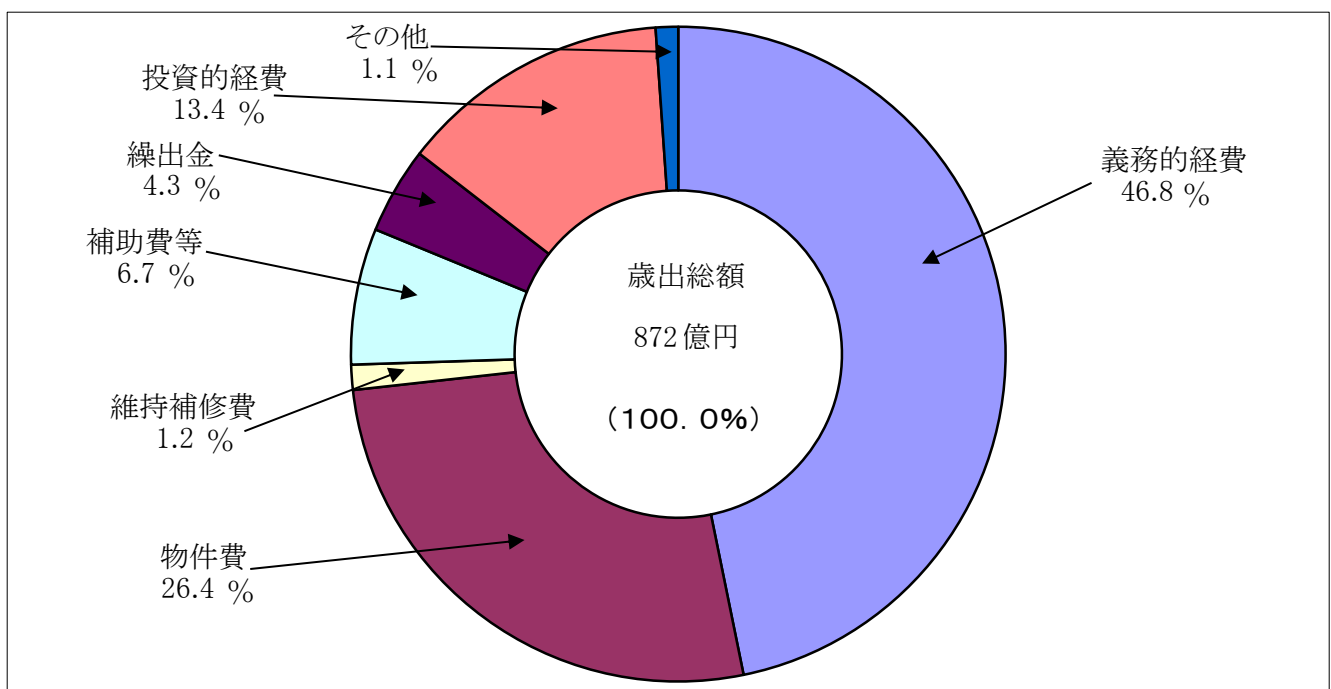
(単位 千円、%)

区 分	令和8年度当初予算		令和7年度6月補正後予算		比 較	
	予 算 額	構成比	予 算 額	構成比	増 減 額	増減率
1 人 件 費	16,014,734	18.4	15,279,819	18.1	734,915	4.8
2 扶 助 費	19,991,075	22.9	18,944,705	22.4	1,046,370	5.5
3 公 債 費	4,803,460	5.5	4,552,200	5.4	251,260	5.5
義務的経費(1～3)	40,809,269	46.8	38,776,724	45.9	2,032,545	5.2
4 物 件 費	23,061,480	26.4	22,790,362	27.0	271,118	1.2
5 維 持 補 修 費	1,081,208	1.2	1,492,072	1.8	△ 410,864	△ 27.5
6 補 助 費 等	5,865,796	6.7	5,756,114	6.8	109,682	1.9
經常的経費(1～6)	70,817,753	81.2	68,815,272	81.5	2,002,481	2.9
7 積 立 金	190,116	0.2	53,086	0.1	137,030	258.1
8 投資及び出資金貸付金	674,300	0.8	787,240	0.9	△ 112,940	△ 14.3
9 繰 出 金	3,728,803	4.3	3,590,880	4.3	137,923	3.8
10 投 資 的 経 費	11,689,028	13.4	11,097,022	13.1	592,006	5.3
普通建設事業費	11,689,028	13.4	11,097,022	13.1	592,006	5.3
内 補 助	1,554,111	1.8	2,846,585	3.4	△ 1,292,474	△ 45.4
内 単 独	10,134,917	11.6	8,250,437	9.8	1,884,480	22.8
11 予 備 費	100,000	0.1	100,000	0.1	-	-
合 計	87,200,000	100.0	84,443,500	100.0	2,756,500	3.3

歳 出 （ 目 的 別 ）



歳 出 （ 性 質 別 ）



(3) 節 別

(単位 千円、%)

区 分	令和8年度当初予算		令和7年度6月補正後予算		比 較	
	予 算 額	構成比	予 算 額	構成比	増 減 額	増減率
1 報 酬	2,280,314	2.6	2,188,034	2.6	92,280	4.2
2 給 料	5,377,486	6.2	5,127,832	6.1	249,654	4.9
3 職 員 手 当 等	5,054,698	5.8	4,880,329	5.8	174,369	3.6
4 共 済 費	2,392,684	2.7	2,239,034	2.7	153,650	6.9
5 災 害 補 償 費	-	-	-	-	-	-
6 恩 給 及 び 退 職 年 金	-	-	-	-	-	-
7 報 償 費	153,929	0.2	218,811	0.3	△ 64,882	△ 29.7
8 旅 費	87,461	0.1	78,716	0.1	8,745	11.1
9 交 際 費	3,860	0.0	3,860	0.0	-	-
10 需 用 費	2,865,981	3.3	2,651,359	3.1	214,622	8.1
11 役 務 費	392,891	0.5	382,276	0.5	10,615	2.8
12 委 託 料	18,775,132	21.5	18,710,381	22.2	64,751	0.3
13 使 用 料 及 び 賃 借 料	1,988,627	2.3	1,868,300	2.2	120,327	6.4
14 工 事 請 負 費	10,761,238	12.3	10,697,556	12.7	63,682	0.6
15 原 材 料 費	5,377	0.0	5,372	0.0	5	0.1
16 公 有 財 産 購 入 費	386,634	0.4	566,469	0.7	△ 179,835	△ 31.7
17 備 品 購 入 費	346,106	0.4	339,160	0.4	6,946	2.0
18 負担金、補助及び交付金	6,481,051	7.4	6,268,784	7.4	212,267	3.4
19 扶 助 費	19,981,875	22.9	18,924,005	22.4	1,057,870	5.6
20 貸 付 金	553,240	0.6	553,600	0.7	△ 360	△ 0.1
21 補償、補填及び賠償金	188,697	0.2	65,431	0.1	123,266	188.4
22 償還金、利子及び割引料	4,979,711	5.7	4,694,256	5.6	285,455	6.1
23 投 資 及 び 出 資 金	121,060	0.1	233,640	0.3	△ 112,580	△ 48.2
24 積 立 金	195,970	0.2	55,731	0.1	140,239	251.6
25 寄 附 金	-	-	-	-	-	-
26 公 課 費	3,029	0.0	2,329	0.0	700	30.1
27 繰 出 金	3,722,949	4.3	3,588,235	4.2	134,714	3.8
(予 備 費)	100,000	0.1	100,000	0.1	-	-
合 計	87,200,000	100.0	84,443,500	100.0	2,756,500	3.3

(4) 細 節 別 (需用費・役務費)

(単位 千円、%)

区 分	令和8年度当初予算		令和7年度6月補正後予算		比 較	
	予 算 額	構成比	予 算 額	構成比	増 減 額	増減率
10 需 用 費	2,865,981	100.0	2,651,359	100.0	214,622	8.1
1 消 耗 品 費	474,082	16.5	511,631	19.3	△ 37,549	△ 7.3
2 燃 料 費	21,838	0.8	20,605	0.8	1,233	6.0
3 食 糧 費	4,008	0.1	4,786	0.2	△ 778	△ 16.3
4 印 刷 製 本 費	57,652	2.0	58,491	2.2	△ 839	△ 1.4
5 光 熱 水 費	1,026,032	35.8	938,958	35.4	87,074	9.3
6 物 品 等 修 繕 料	74,381	2.6	48,445	1.8	25,936	53.5
7 施 設 修 繕 料	182,136	6.4	149,374	5.6	32,762	21.9
8 賄 材 料 費	1,013,711	35.4	907,084	34.2	106,627	11.8
9 医 薬 材 料 費	11,986	0.4	11,845	0.4	141	1.2
10 飼 料 費	155	0.0	140	0.0	15	10.7
11 役 務 費	392,891	100.0	382,276	100.0	10,615	2.8
1 通 信 運 搬 費	221,317	56.3	233,437	61.1	△ 12,120	△ 5.2
2 手 数 料	135,649	34.5	114,367	29.9	21,282	18.6
3 広 告 料	889	0.2	889	0.2	-	-
4 保 管 料	630	0.2	1,265	0.3	△ 635	△ 50.2
5 保 険 料	32,791	8.3	30,453	8.0	2,338	7.7
6 筆 耕 翻 訳 料	1,615	0.4	1,865	0.5	△ 250	△ 13.4

(5) 款別性質別一覽表

区 分		5 議 会 費	10 総 務 費	15 民 生 費	20 衛 生 費	25 農 林 水 産 業 費	30 商 工 費
1 人 件 費		311,128	3,865,223	4,250,906	738,774	6,912	161,036
2 扶 助 費		-	1,334	19,388,368	182,560	-	-
3 公 債 費		-	-	-	-	-	-
義 務 的 経 費 (1 ~ 3)		311,128	3,866,557	23,639,274	921,334	6,912	161,036
4 物 件 費		24,166	3,401,027	4,167,228	5,354,277	228	1,039,213
5 維 持 補 修 費		-	59,894	99,536	30,994	100	-
6 補 助 費 等		8,466	430,620	4,079,188	98,788	20	266,451
経 常 的 経 費 (1 ~ 6)		343,760	7,758,098	31,985,226	6,405,393	7,260	1,466,700
7 積 立 金		-	149,517	863	39,410	-	-
8 投資及び出資金 貸 付 金		-	-	3,240	-	-	550,000
9 繰 出 金		-	5,854	3,626,540	96,409	-	-
10 投 資 的 経 費		-	2,252,021	1,487,651	113,388	-	-
普 通 建 設 費 内 単 独	普 通 建 設 費	-	2,252,021	1,487,651	113,388	-	-
	補 助	-	61,540	41,392	-	-	-
	単 独	-	2,190,481	1,446,259	113,388	-	-
11 予 備 費		-	-	-	-	-	-
合 計		343,760	10,165,490	37,103,520	6,654,600	7,260	2,016,700

(単位 千円)

35 土 木 費	40 消 防 費	45 教 育 費	50 公 債 費	55 予 備 費	合 計
934,165	1,929,449	3,817,141	-	-	16,014,734
-	-	418,813	-	-	19,991,075
-	-	-	4,803,460	-	4,803,460
934,165	1,929,449	4,235,954	4,803,460	-	40,809,269
2,452,793	370,224	6,252,324	-	-	23,061,480
484,518	72,993	333,173	-	-	1,081,208
703,399	111,232	167,632	-	-	5,865,796
4,574,875	2,483,898	10,989,083	4,803,460	-	70,817,753
111	-	215	-	-	190,116
121,060	-	-	-	-	674,300
-	-	-	-	-	3,728,803
3,336,944	982,032	3,516,992	-	-	11,689,028
3,336,944	982,032	3,516,992	-	-	11,689,028
539,707	39,622	871,850	-	-	1,554,111
2,797,237	942,410	2,645,142	-	-	10,134,917
-	-	-	-	100,000	100,000
8,032,990	3,465,930	14,506,290	4,803,460	100,000	87,200,000

(6) 款別節別一覽表

区 分	5 議 会 費	10 総 務 費	15 民 生 費	20 衛 生 費	25 農 林 水 産 業 費	30 商 工 費
1 報 酬	132,840	227,886	735,133	83,876	-	12,303
2 給 料	40,597	1,068,467	1,568,191	309,489	3,575	68,801
3 職 員 手 当 等	91,053	1,039,270	1,400,831	238,985	2,139	57,253
4 共 済 費	46,638	620,118	546,751	106,424	1,198	22,679
5 災 害 補 償 費	-	-	-	-	-	-
6 恩 給 及 年 金 退 職 金	-	-	-	-	-	-
7 報 償 費	10	20,982	41,041	11,720	-	947
8 旅 費	2,827	11,648	18,798	3,158	3	576
9 交 際 費	700	2,300	-	-	-	-
10 需 用 費	4,176	359,774	341,338	112,626	214	1,227
11 役 務 費	625	173,298	79,197	38,663	1	644
12 委 託 料	13,747	2,214,942	3,775,532	5,266,784	100	1,033,360
13 使 用 料 及 び 借 料	1,988	726,731	113,214	13,465	10	3,365
14 工 事 請 負 費	-	2,184,318	1,391,762	57,661	-	-
15 原 材 料 費	-	-	282	-	-	-
16 公 有 財 産 購 入 費	-	-	-	-	-	-
17 備 品 購 入 費	93	60,485	34,910	7,374	-	-
18 負 担 金 、 補 助 金 及 び 交 付 金	8,466	1,122,936	4,046,554	84,962	20	257,545
19 扶 助 費	-	1,334	19,379,168	182,560	-	-
20 貸 付 金	-	-	3,240	-	-	550,000
21 補 償 、 補 填 金 及 び 賠 償 金	-	-	-	-	-	8,000
22 償 還 金 、 利 子 及 び 割 引 料	-	175,226	-	582	-	-
23 投 資 及 び 出 資 金	-	-	-	-	-	-
24 積 立 金	-	155,371	863	39,410	-	-
25 寄 附 金	-	-	-	-	-	-
26 公 課 費	-	404	175	452	-	-
27 繰 出 金	-	-	3,626,540	96,409	-	-
(予 備 費)	-	-	-	-	-	-
合 計	343,760	10,165,490	37,103,520	6,654,600	7,260	2,016,700

(単位 千円)

35 土 木 費	40 消 防 費	45 教 育 費	50 公 債 費	55 予 備 費	合 計
12,195	24,432	1,051,649	-	-	2,280,314
425,238	828,652	1,064,476	-	-	5,377,486
340,909	764,438	1,119,820	-	-	5,054,698
155,823	311,857	581,196	-	-	2,392,684
-	-	-	-	-	-
-	-	-	-	-	-
8,110	10,903	60,216	-	-	153,929
1,272	4,064	45,115	-	-	87,461
-	500	360	-	-	3,860
337,109	164,219	1,545,298	-	-	2,865,981
21,041	12,218	67,204	-	-	392,891
2,284,219	103,393	4,083,055	-	-	18,775,132
156,406	80,269	893,179	-	-	1,988,627
2,907,688	920,612	3,299,197	-	-	10,761,238
2,608	125	2,362	-	-	5,377
327,745	-	58,889	-	-	386,634
407	140,211	102,626	-	-	346,106
750,162	98,413	111,993	-	-	6,481,051
-	-	418,813	-	-	19,981,875
-	-	-	-	-	553,240
180,697	-	-	-	-	188,697
-	-	443	4,803,460	-	4,979,711
121,060	-	-	-	-	121,060
111	-	215	-	-	195,970
-	-	-	-	-	-
190	1,624	184	-	-	3,029
-	-	-	-	-	3,722,949
-	-	-	-	100,000	100,000
8,032,990	3,465,930	14,506,290	4,803,460	100,000	87,200,000

(7) 款別細節別一覽表 (需用費・役務費)

区 分	5 議 会 費	10 総 務 費	15 民 生 費	20 衛 生 費	25 農 林 水 産 業 費	30 商 工 費
10 需 用 費	4,176	359,774	341,338	112,626	214	1,227
1 消 耗 品 費	1,547	157,529	38,117	14,929	30	891
2 燃 料 費	70	3,321	633	1,295	-	-
3 食 糧 費	42	432	129	238	-	6
4 印 刷 製 本 費	2,517	15,963	12,126	10,245	84	179
5 光 熱 水 費	-	147,020	121,394	59,842	-	151
6 物 品 等 修 繕 料	-	26,412	2,694	2,887	-	-
7 施 設 修 繕 料	-	9,097	14,505	11,514	100	-
8 賄 材 料 費	-	-	151,430	-	-	-
9 医 薬 材 料 費	-	-	310	11,676	-	-
10 飼 料 費	-	-	-	-	-	-
11 役 務 費	625	173,298	79,197	38,663	1	644
1 通 信 運 搬 費	625	102,026	41,484	28,500	-	639
2 手 数 料	-	47,942	34,477	8,982	1	2
3 広 告 料	-	126	351	60	-	-
4 保 管 料	-	245	-	-	-	-
5 保 険 料	-	22,637	2,796	1,121	-	3
6 筆 耕 翻 訳 料	-	322	89	-	-	-

(単位 千円)

35 土 木 費	40 消 防 費	45 教 育 費	50 公 債 費	55 予 備 費	合 計
337,109	164,219	1,545,298	-	-	2,865,981
15,292	76,452	169,295	-	-	474,082
2,727	12,296	1,496	-	-	21,838
221	1,072	1,868	-	-	4,008
1,624	1,735	13,179	-	-	57,652
206,559	40,047	451,019	-	-	1,026,032
2,495	29,917	9,976	-	-	74,381
108,191	2,700	36,029	-	-	182,136
-	-	862,281	-	-	1,013,711
-	-	-	-	-	11,986
-	-	155	-	-	155
21,041	12,218	67,204	-	-	392,891
6,483	8,417	33,143	-	-	221,317
12,621	2,460	29,164	-	-	135,649
-	-	352	-	-	889
-	-	385	-	-	630
1,937	1,242	3,055	-	-	32,791
-	99	1,105	-	-	1,615

Ⅲ. 特別会計予算

1. 国民健康保険

(1) 歳 入

(単位 千円、%)

区 分	令和8年度当初予算		令和7年度6月補正後予算		比 較	
	予 算 額	構成比	予 算 額	構成比	増 減 額	増減率
5 国 民 健 康 保 険 税	3,112,330	25.6	2,994,200	24.2	118,130	3.9
10 使 用 料 及 び 手 数 料	40	0.0	40	0.0	-	-
25 県 支 出 金	7,622,650	62.8	8,064,050	65.1	△ 441,400	△ 5.5
35 財 産 収 入	10	0.0	10	0.0	-	-
40 繰 入 金	1,355,210	11.2	1,281,600	10.4	73,610	5.7
45 繰 越 金	10,000	0.1	10,000	0.1	-	-
50 諸 収 入	37,760	0.3	32,100	0.3	5,660	17.6
合 計	12,138,000	100.0	12,382,000	100.0	△ 244,000	△ 2.0

(2) 歳 出

(単位 千円、%)

区 分	令和8年度当初予算		令和7年度6月補正後予算		比 較	
	予 算 額	構成比	予 算 額	構成比	増 減 額	増減率
5 総 務 費	268,110	2.2	262,230	2.1	5,880	2.2
10 保 険 給 付 費	7,506,070	61.8	7,951,050	64.2	△ 444,980	△ 5.6
18 国民健康保険事業費納付金	4,182,420	34.5	3,989,670	32.2	192,750	4.8
26 保 健 事 業 費	144,160	1.2	149,010	1.2	△ 4,850	△ 3.3
30 基 金 積 立 金	20	0.0	20	0.0	-	-
35 公 債 費	10	0.0	10	0.0	-	-
40 諸 支 出 金	27,210	0.2	20,010	0.2	7,200	36.0
45 予 備 費	10,000	0.1	10,000	0.1	-	-
合 計	12,138,000	100.0	12,382,000	100.0	△ 244,000	△ 2.0

2. 墓地公園事業

(1) 歳 入

(単位 千円、%)

区 分	令和8年度当初予算		令和7年度6月補正後予算		比 較	
	予 算 額	構成比	予 算 額	構成比	増 減 額	増減率
5 使 用 料 及 び 手 数 料	232,940	52.6	242,400	40.8	△ 9,460	△ 3.9
7 財 産 収 入	4,700	1.1	1,400	0.2	3,300	235.7
10 繰 入 金	197,550	44.6	349,230	58.8	△ 151,680	△ 43.4
15 繰 越 金	100	0.0	100	0.0	-	-
20 諸 収 入	7,710	1.7	870	0.1	6,840	786.2
合 計	443,000	100.0	594,000	100.0	△ 151,000	△ 25.4

(2) 歳 出

(単位 千円、%)

区 分	令和8年度当初予算		令和7年度6月補正後予算		比 較	
	予 算 額	構成比	予 算 額	構成比	増 減 額	増減率
5 総 務 費	183,180	41.3	178,760	30.1	4,420	2.5
10 墓 地 公 園 事 業 費	258,820	58.4	414,240	69.7	△ 155,420	△ 37.5
20 予 備 費	1,000	0.2	1,000	0.2	-	-
合 計	443,000	100.0	594,000	100.0	△ 151,000	△ 25.4

3. 介護保険(保険事業勘定)

(1) 歳 入

(単位 千円、%)

区 分	令和8年度当初予算		令和7年度6月補正後予算		比 較	
	予 算 額	構成比	予 算 額	構成比	増 減 額	増減率
5 介 護 保 険 料	2,233,980	25.2	2,124,760	24.7	109,220	5.1
15 国 庫 支 出 金	1,603,590	18.1	1,529,170	17.8	74,420	4.9
20 県 支 出 金	1,216,320	13.7	1,184,520	13.8	31,800	2.7
25 支 払 基 金 交 付 金	2,299,290	25.9	2,219,400	25.8	79,890	3.6
27 財 産 収 入	14,950	0.2	6,040	0.1	8,910	147.5
30 繰 入 金	1,502,320	16.9	1,519,340	17.7	△ 17,020	△ 1.1
35 繰 越 金	1,000	0.0	1,000	0.0	-	-
45 諸 収 入	1,550	0.0	3,770	0.0	△ 2,220	△ 58.9
合 計	8,873,000	100.0	8,588,000	100.0	285,000	3.3

(2) 歳 出

(単位 千円、%)

区 分	令和8年度当初予算		令和7年度6月補正後予算		比 較	
	予 算 額	構成比	予 算 額	構成比	増 減 額	増減率
5 総 務 費	269,090	3.0	289,950	3.4	△ 20,860	△ 7.2
10 保 険 給 付 費	8,119,360	91.5	7,854,640	91.5	264,720	3.4
20 地 域 支 援 事 業 費	422,850	4.8	390,930	4.6	31,920	8.2
25 基 金 積 立 金	14,950	0.2	6,040	0.1	8,910	147.5
35 諸 支 出 金	44,750	0.5	44,440	0.5	310	0.7
40 予 備 費	2,000	0.0	2,000	0.0	-	-
合 計	8,873,000	100.0	8,588,000	100.0	285,000	3.3

4. 介護保険(介護サービス事業勘定)

(1) 歳 入

(単位 千円、%)

区 分	令和8年度当初予算		令和7年度6月補正後予算		比 較	
	予 算 額	構成比	予 算 額	構成比	増 減 額	増減率
5 サービス収入	721,180	56.9	768,060	59.8	△ 46,880	△ 6.1
10 繰入金	545,300	43.0	515,430	40.1	29,870	5.8
15 繰越金	500	0.0	500	0.0	-	-
20 諸収入	20	0.0	10	0.0	10	100.0
合 計	1,267,000	100.0	1,284,000	100.0	△ 17,000	△ 1.3

(2) 歳 出

(単位 千円、%)

区 分	令和8年度当初予算		令和7年度6月補正後予算		比 較	
	予 算 額	構成比	予 算 額	構成比	増 減 額	増減率
5 総務費	40,340	3.2	30,770	2.4	9,570	31.1
10 事業費	1,143,880	90.3	1,170,320	91.1	△ 26,440	△ 2.3
15 公債費	81,780	6.5	81,910	6.4	△ 130	△ 0.2
20 予備費	1,000	0.1	1,000	0.1	-	-
合 計	1,267,000	100.0	1,284,000	100.0	△ 17,000	△ 1.3

5. 後期高齢者医療

(1) 歳 入

(単位 千円、%)

区 分	令和8年度当初予算		令和7年度6月補正後予算		比 較	
	予 算 額	構成比	予 算 額	構成比	増 減 額	増減率
5 後期高齢者医療保険料	2,496,790	87.6	2,096,420	87.2	400,370	19.1
10 使用料及び手数料	10	0.0	10	0.0	-	-
15 繰入金	329,800	11.6	290,910	12.1	38,890	13.4
20 繰越金	10,000	0.4	10,000	0.4	-	-
25 諸収入	12,400	0.4	7,660	0.3	4,740	61.9
合 計	2,849,000	100.0	2,405,000	100.0	444,000	18.5

(2) 歳 出

(単位 千円、%)

区 分	令和8年度当初予算		令和7年度6月補正後予算		比 較	
	予 算 額	構成比	予 算 額	構成比	増 減 額	増減率
5 総務費	89,620	3.1	81,090	3.4	8,530	10.5
10 後期高齢者医療広域連合納付金	2,754,060	96.7	2,319,590	96.4	434,470	18.7
15 諸支出金	4,320	0.2	3,320	0.1	1,000	30.1
20 予備費	1,000	0.0	1,000	0.0	-	-
合 計	2,849,000	100.0	2,405,000	100.0	444,000	18.5

IV. 公営企業会計予算

1. 下水道事業

(1) 収 益 の 収 支

(単位 千円、%)

区 分	科 目	令和8年度当初予算		令和7年度6月補正後予算		比 較	
		予 算 額	構成比	予 算 額	構成比	増 減 額	増減率
収 入	1 営 業 収 益	2,969,380	69.6	3,004,709	67.7	△ 35,329	△ 1.2
	2 営 業 外 収 益	1,146,610	26.9	1,375,281	31.0	△ 228,671	△ 16.6
	3 特 別 利 益	153,010	3.6	57,010	1.3	96,000	168.4
	合 計	4,269,000	100.0	4,437,000	100.0	△ 168,000	△ 3.8
支 出	1 営 業 費 用	4,124,105	96.6	4,307,548	97.2	△ 183,443	△ 4.3
	2 営 業 外 費 用	131,795	3.1	115,252	2.6	16,543	14.4
	3 特 別 損 失	100	0.0	200	0.0	△ 100	△ 50.0
	4 予 備 費	13,000	0.3	10,000	0.2	3,000	30.0
	合 計	4,269,000	100.0	4,433,000	100.0	△ 164,000	△ 3.7

(2) 資 本 の 収 支

(単位 千円、%)

区 分	科 目	令和8年度当初予算		令和7年度6月補正後予算		比 較	
		予 算 額	構成比	予 算 額	構成比	増 減 額	増減率
収 入	1 企 業 債	780,000	83.8	757,500	57.3	22,500	3.0
	2 他 会 計 出 資 金	121,060	13.0	233,640	17.7	△ 112,580	△ 48.2
	5 国 庫 補 助 金	29,940	3.2	329,860	25.0	△ 299,920	△ 90.9
	合 計	931,000	100.0	1,321,000	100.0	△ 390,000	△ 29.5
支 出	1 建 設 改 良 費	931,252	59.7	1,328,016	68.6	△ 396,764	△ 29.9
	3 企 業 債 償 還 金	627,248	40.2	607,484	31.4	19,764	3.3
	6 予 備 費	500	0.0	500	0.0	-	-
	合 計	1,559,000	100.0	1,936,000	100.0	△ 377,000	△ 19.5

* 資本的収入額が資本的支出額に対し不足する額は、損益勘定留保資金等で補填。

V. 当初予算案の内容

1. 一般会計予算について

一般会計の当初予算額は872億円で、前年度6月補正後予算額の844億4,350万円に対して、27億5,650万円、3.3%の増となっている。

歳入の主なものとして、市民税については、個人市民税の増により、6.9%の増、また、固定資産税は、現年課税分の減などにより全体で4.8%の減を見込み、市税全体では前年度比1.2%増の480億8,640万円となった。

市民税のうち、個人市民税の現年課税分では、納税義務者数及び給与所得等の増を見込み、個人市民税全体で前年度比9.5%増を見込んだ。法人市民税では、現年課税分の法人税割の減などにより、前年度比3.2%の減を見込んだ。この結果、市民税全体では、前年度比6.9%増の255億8,212万円となった。

また、固定資産税のうち、現年課税分では、土地は、負担調整措置などにより前年度比0.6%の増、家屋は、新築家屋などの新規課税分が多かったことなどにより前年度比1.5%の増、償却資産は、大規模償却資産において、千葉県課税分が発生することなどにより前年度比35.1%の減をそれぞれ見込んだ。この結果、固定資産税全体では、前年度比4.8%減の213億4,124万円となった。

地方消費税交付金については、前年度比13.1%増の50億円を見込み、うち25億1,500万円を次のとおり「社会福祉」「社会保険」「保健衛生」といった「社会保障施策に要する経費」に充当することを見込んだ。

(単位：千円)

事業名		予算額	財源内訳			
			特定財源		一般財源	
			国県 支出金	その他	社会保障財源 化分の市町村 交付金	その他
社会福祉	障がい者医療費等給付事業	408,254	191,830	2,700	92,980	120,744
社会福祉	社会参加等促進事業（障がい者福祉費・老人福祉費）	241,149	-	-	104,910	136,239
社会福祉	障がい福祉理解普及事業	9,965	4,522	40	2,350	3,053
社会福祉	障がい福祉サービス等給付事業	4,502,681	3,340,917	-	505,380	656,384
社会福祉	障がい者事業推進経費	154,752	2,634	4,965	64,020	83,133
社会福祉	介護人材確保事業	75,392	412	-	32,620	42,360
社会福祉	ひとり親家庭援護事業	454,303	135,860	-	138,530	179,913
社会福祉	市立保育園運営費・市立保育園各園運営費	704,404	19,585	470	297,710	386,639
社会保険	後期高齢者医療事業	1,220,434	-	-	530,920	689,514
保健衛生	母子健診事業	153,977	9,552	-	62,830	81,595
保健衛生	母子保健事業	229,142	194,107	-	15,240	19,795
保健衛生	定期予防接種事業〔健康増進課・母子保健課〕	811,196	493	-	352,680	458,023
保健衛生	健（検）診経費	318,955	16,449	-	131,600	170,906
保健衛生	集団検診経費	104,941	-	-	45,650	59,291
保健衛生	急病診療事業	368,303	850	51,203	137,580	178,670
合計		9,757,848	3,917,211	59,378	2,515,000	3,266,259

分担金及び負担金については、保育所運営費保護者等負担金の減などにより、前年度比96.5%減の1,859万円となった。

国庫支出金については、二酸化炭素排出抑制対策事業費等補助金やデジタル基盤改革支援補助金の減などにより、前年度比4.2%減の126億8,284万円となった。

県支出金については、千葉県公立小学校等給食費負担軽減事業費補助金や保育所等運営費負担金の増などにより、前年度比12.2%増の52億9,666万円となった。

寄附金については、ふるさと応援寄附金の増により、前年度比40%増の21億137万円となった。

歳入予算の推移

億円

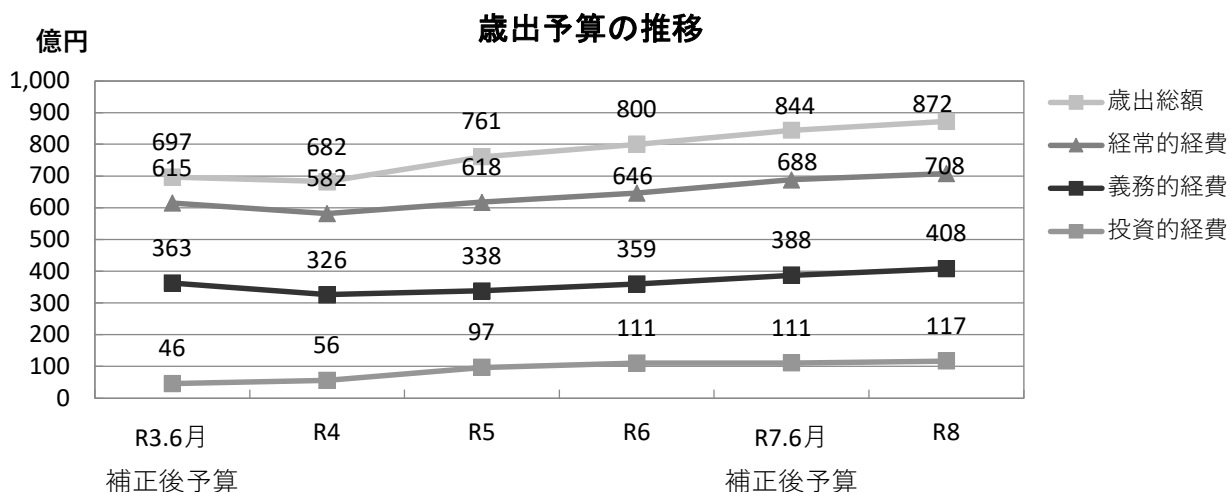
項目	R3.6月	R4	R5	R6	R7.6月	R8
歳入総額	697	682	761	800	844	872
自主財源	492	469	487	526	549	565
市税	426	395	411	433	475	481
依存財源	205	213	274	274	295	307
市債	24	22	51	48	57	61

補正後予算

また、依存財源の状況は、地方消費税交付金が増額となったことなどにより、依存財源全体では、前年度比3.8%増の306億8,057万円となった。

経常的経費では、義務的経費の増加に加え、物件費などが増額となった。この結果、経常的経費全体では、前年度比2.9%増の708億1,775万3千円となった。

-31-



性質別の主な増減理由は、次のとおりとなっている。

- ① 人件費では、職員の給与改定などの増により、前年度比4.8%増、7億3,491万5千円の増額となった。
- ② 扶助費では、障がい福祉サービス等給付事業や私立保育所等運営費などの増により、前年度比5.5%増、10億4,637万円の増額となった。
- ③ 維持補修費では、体育施設維持経費や各排水機場管理事業などの減により、前年度比27.5%減、4億1,086万4千円の減額となった。
- ④ 投資及び出資金貸付金では、下水道事業会計出資金などの減により、前年度比14.3%減、1億1,294万円の減額となった。
- ⑤ 投資的経費では、ごみ処理施設延命化整備事業が減となったものの、集合事務所改修事業や今川地区保育園建設事業、舞浜地区公民館整備事業、(仮称)消防署舞浜出張所整備事業などの増により、前年度比5.3%増、5億9,200万6千円の増額となった。

2. 特別会計予算について

特別会計全体の当初予算額は、255億7,000万円で、前年度の252億5,300万円に対して1.3%の増、3億1,700万円の増額となった。

各特別会計の主な増減理由としては、国民健康保険特別会計では、保険給付費の減などにより、前年度比2.0%の減、2億4,400万円の減額となった。

墓地公園事業特別会計では、墓地公園事業費の減などにより、前年度比

25.4%の減、1億5,100万円の減額となった。

介護保険特別会計（保険事業勘定）では、保険給付費の増などにより、前年度比3.3%の増、2億8,500万円の増額となった。

介護保険特別会計（介護サービス事業勘定）では、事業費の減などにより、前年度比1.3%の減、1,700万円の減額となった。

後期高齢者医療特別会計では、後期高齢者医療広域連合納付金の増などにより、前年度比18.5%の増、4億4,400万円の増額となった。

3. 公営企業会計予算（下水道事業）について

下水道事業会計の主な増減理由としては、収益的支出では、流域下水道管理運営費負担金の減などにより、前年度比3.7%の減、1億6,400万円の減額となった。資本的支出では、管路改良費の減などにより、前年度比19.5%の減、3億7,700万円の減額となった。

4. 一般会計歳出の目的別予算の状況

一般会計における目的別予算の各款別の主な増減理由は、次のとおりとなっている。また、各款ごとの主要事業の概要は、「令和8年度主要施策事業」に記載した。

【総務費】

総務費の予算は101億6,549万円（前年度88億3,466万円）で、前年度比15.1%増、13億,3,083万円の増額となった。

<主な増額>

○集合事務所改修事業

1,043,316千円（ 24,895千円 → 1,068,211千円 ）

令和7年度から令和9年度まで設定している継続費分の、年割額の増額による増

○新浦安駅前複合施設マーレ管理運営費

156,782千円（ 139,890千円 → 296,672千円 ）

工事着手に伴う増

【民生費】

民生費の予算は371億352万円(前年度344億6,008万円)で、前年度比7.7%増、26億4,344万円の増額となった。

<主な増額>

○今川地区保育園建設事業

738,705千円 (120,424千円 → 859,129千円)

令和7年度から令和9年度まで設定している継続費分の、年割額の増額による増

○障がい福祉サービス等給付事業

662,032千円 (3,840,649千円 → 4,502,681千円)

給付実績の伸びを踏まえた扶助費の増

○私立保育所等運営費

536,513千円 (4,626,913千円 → 5,163,426千円)

公定価格の改定に伴う増

<主な減額>

○障がい者福祉施設指定管理事業

△556,453千円 (671,579千円 → 115,126千円)

障がい者福祉センター及び一時ケアセンターの運営が一部自主事業に変更になったことによる指定管理料の減に伴う減

【衛生費】

衛生費の予算は66億5,460万円(前年度95億4,774万円)で、前年度比30.3%減、28億9,314万円の減額となった。

<主な増額>

○塵芥処理施設長期包括責任委託事業

99,227千円 (1,545,486千円 → 1,644,713千円)

債務負担行為による委託事業について、物価上昇に伴う増

<主な減額>

○ごみ処理施設延命化整備事業

△2,992,911千円 (2,992,911千円 → 一千円)

事業終了による減

【土木費】

土木費の予算は80億3,299万円(前年度72億2,181万円)で、前年度比11.2%増、8億1,118万円の増額となった。

<主な増額>

○道路計画修繕事業

352,882千円 (460,522千円 → 813,404千円)

設計および工事の対象となる路線等の増加による増

○堀江猫実中央地区整備事業

342,543千円 (40,580千円 → 383,123千円)

新橋周辺整備事業に必要な用地取得に伴う土地購入費及び建設事業補償金の増加による増

○道路照明施設更新事業(2期)

295,264千円 (ー千円 → 295,264千円)

工事着手に伴う増

<主な減額>

○新浦安駅北口バスベイ整備土地購入費

△340,000千円 (340,000千円 → ー千円)

事業終了による減

【教育費】

教育費の予算は145億629万円(前年度148億8,649万円)で、前年度比2.6%減、3億8,020万円の減額となった。

<主な増額>

○舞浜地区公民館整備事業

646,510千円 (266,963千円 → 913,473千円)

令和7年度から令和9年度まで設定している継続費分の、年割額の増額による増

<主な減額>

○各小学校エアコン更新事業

△1,250,493千円 (1,586,762千円 → 336,269千円)

工事を実施する学校数の減に伴う減

○舞浜小学校改修事業

△645,316千円（ 645,316千円 → 一千円 ）
事業終了による減

Ⅵ．令和８年度主要施策事業

◎予算計上した事業のうち、新規事業や主な事業の内容、予算額、予算書ページを記載しています。

●【実施計画】の表記がある事業は、実施計画上の事業です。実施計画上の事業名と内容を記載しています。自治体の事業予算は、次表の通り経費の内訳を示す「節」という支出項目から成り立っています。事業内容の補足として、実施計画事業については、節の金額を表記します。

この表記によって、令和８年度の実施計画事業がどのような経費として支出されるかがわかります。

節の表記	節名称	内容
報酬	1 報酬	検討委員会などの委員や会計年度任用職員に対する報酬
手当	3 職員手当等	職員や会計年度任用職員などに対して支給される手当
報償	7 報償費	講師謝礼や受賞者への記念品、賞品等の経費
旅費	8 旅費	公務のための出張に要する経費
需用	10 需用費	消耗品等の購入や修理等に要する経費
役務	11 役務費	通信運搬費やサービス提供に対する手数料など
委託	12 委託料	調査や測量、設計など業務を委託した場合の経費
使用	13 使用料及び賃借料	物品等の使用に係る使用料や賃貸借契約に基づく賃借料
工事	14 工事請負費	建設工事や改修工事などの経費
原材	15 原材料費	工事等のため消耗等される材料購入の経費
公有	16 公有財産購入費	不動産や動産を購入する経費
備品	17 備品購入費	机や椅子など比較的長期にわたって使用するもの等の購入経費
補助	18 負担金、補助及び交付金	国県等に対する負担金や交付金、事業に対する補助金など
扶助	19 扶助費	児童・高齢者・障がい者・生活困窮者などに対して行う支援の経費
補償	21 補償、補填及び賠償金	損失補償や欠損補填、賠償金等の経費
償還	22 償還金、利子及び割引料	過誤納金の還付、地方債の償還利子等の経費
積立	24 積立金	特定の目的のための基金に積み立てる経費
公課	26 公課費	国や県などに支払う税などの経費

１．一般会計

(単位 千円)

款	項	目	科目名（事業名及び内容）	節	８年度 当初予算額	７年度 ６月補正後 予算額	予算書 ページ
10			総務費		10,165,490	8,834,660	71
	05		総務管理費		8,362,724	6,860,967	
		05	一般管理費		1,820,935	1,659,878	
			○ 行政改革推進事業【拡充】 効果的で効率的な行政運営を実現するため、行政改革推進委員会では本市の行政改革について審議等するとともに、職員の意識改革を図り、市民サービスの向上に資することを目的に職員提案などを実施する。また、職員のコミュニケーションの活性化や業務内容に応じた執務環境の整備を図るため、フリーアドレス導入の検討を行うほか、未就学児保育・教育施設等の適正化の検討を行う。		21,537	363	

(款) 10 総務費

(単位 千円)

款	項	目	科目名（事業名及び内容）	節	8年度 当初予算額	7年度 6月補正後 予算額	予算書 ページ
			<p>●未就学児保育・教育施設等の適正化検討事業 【実施計画】【新規】</p> <p>効果的かつ効率的で行政資源を最適に活用した行政運営を実現するため、社会環境の変化を見据え、未就学児保育・教育施設等の適正化を図る実施方針を策定する。</p> <p>○市史編さん経費【新規】</p> <p>●「浦安市史」の編さん【実施計画】【新規】</p> <p>本市の歩みを示す資料を市民共有の財産として後世に継承するとともに、将来のまちづくりに生かしていくため、浦安市史を編さんする。 (債務負担行為設定 事項：市史編さん業務、期間：令和8年度～令和10年度、限度額：49,050千円)</p>	委託	11,000	—	72
					10,120	—	
				委託	9,900	—	
		15	広聴広報費		122,414	132,281	75
			<p>○広報うらやす等発行費</p> <p>市政全般に関する情報を市民にわかりやすく正確に提供し、市政への理解と協力を得ることを目的に「広報うらやす」を月2回発行する。</p>		39,249	47,477	
		17	市民参加推進費		151,145	118,221	76
			<p>○市民活動促進事業</p> <p>市民活動センターを運営し、中間支援組織として市民活動団体の交流促進、市民活動に関する情報発信・相談対応などの事業を行い、市民の関心を高めるとともに、団体の活動を支援する。また、地域課題、行政課題を解決するため、まちづくり活動団体と市とが連携及び協力して実施する事業に対して、まちづくり活動補助金を交付する。</p>		17,172	15,381	
			<p>○まちづくり活動プラザ事業</p> <p>まちづくり活動の促進並びに市民相互の連携及び交流を図るため、まちづくり活動プラザの管理運営を行う。</p>		123,071	90,190	
			<p>○市民大学校事業</p> <p>まちづくり活動を行うために必要な知識や技能を学び、市民自らが地域に貢献するまちづくりの担い手となるため、市民大学校を運営する。</p>		9,950	9,587	
		30	財産管理費		2,062,637	852,333	78
			○新浦安駅前複合施設マーレ管理運営費		296,672	139,890	
			<p>●新浦安駅前プラザマーレ次期事業【実施計画】</p> <p>新浦安駅前プラザマーレにおける機能の再編に伴う改修工事を行う。</p>		214,108	19,223	
				委託	9,911	19,223	
				工事	204,197	—	
			○集合事務所改修事業（継続費）		1,068,211	24,895	
			<p>●集合事務所改修事業【実施計画】</p> <p>施設の安全性の確保や老朽化などに対応した集合事務所の改修工事を行う。</p>	委託	36,910	18,455	
				工事	1,031,301	6,440	

(款) 10 総務費

(単位 千円)

款	項	目	科目名（事業名及び内容）	節	8年度 当初予算額	7年度 6月補正後 予算額	予算書 ページ
		35	企画政策費		95,410	41,431	
			○ 企画政策調査検討事業		6,750	13,350	79
			● 舞浜駅周辺あり方検討事業【実施計画】 住民と来訪者双方に配慮した機能の向上を図るため、関係機関と協議しながら、駅周辺の整備のあり方を検討する。	委託	3,300	3,300	
			○ （仮称）日の出地区防災スポーツ施設等整備事業【新規】		65,823	—	
			● （仮称）日の出地区防災スポーツ施設等整備事業【実施計画】【新規】 日の出七丁目借用地に防災スポーツ施設等を整備するため、デザインビルド方式による事業者選定を行う。 （債務負担行為設定 事項：（仮称）日の出地区防災スポーツ施設等整備事業、期間：令和8年度～令和12年度、限度額：3,393,809千円）	委託	30,063	—	
			○ 男女共同参画推進事業 男女共同参画に関する市民意識を醸成することを目的とした、講座の開催や情報誌の発行、女性が抱える様々な問題に対する相談窓口を設置するとともに、暴力をゆるさない環境づくりのため、DV防止に向けた啓発活動を実施する。また、令和3年度に策定した「第3次うらやす男女共同参画プラン」の改訂を行う。		13,481	9,898	80
		42	地域振興費		561,220	351,230	
			○ 自治会集会所等管理事業		135,421	36,684	81
			● 公共建築物照明器具LED化改修事業【実施計画】【新規】 一般照明用の蛍光灯の製造・輸出入が令和9年末までに禁止となることに伴い、自治会集会所（46か所、老人クラブ会館との合築3か所）の照明器具LED化改修工事及び工事監理業務を行う。	委託	88,000	—	
				工事	22,198	—	
					65,802	—	
			○ 自治会集会所建替等事業		247,283	20,991	
			● 自治会集会所整備事業【実施計画】 美浜三丁目自治会集会所と同地区内の老人クラブ会館の合築整備、富士見三丁目自治会集会所の整備、海楽パークシティ自治会集会所の整備に係る実施設計を行う。	委託	224,921	19,502	
				工事	17,370	19,502	
					207,551	—	
			○ 多文化共生推進事業		9,011	8,114	82
			● 多文化共生推進プラン策定事業【実施計画】【新規】 国籍や民族などの異なる人々が、互いの文化的な違いを認め、対等な関係を築きながら、共に生きていく地域づくりを推進するためのプランを策定する。		220	—	
				報償	145	—	
				役務	75	—	

(款) 10 総務費

(単位 千円)

款	項	目	科目名（事業名及び内容）	節	8年度 当初予算額	7年度 6月補正後 予算額	予算書 ページ
			○ 非核平和事業 本市が「非核平和都市」であることを市民に広く周知し、市民の非核平和意識を高めるため、横断幕の掲示や原爆投下日の黙とうの呼びかけなどの啓発、市内中学生を被爆地長崎市に派遣する平和学習青少年派遣、市立小中学校における平和学習、原爆・平和展や被爆体験講話等を実施する。		3,977	4,014	
	47	防犯費			61,053	45,925	
			○ 防犯活動推進事業		59,548	44,518	83
			● 公道防犯カメラ整備事業【実施計画】【新規】		23,037	7,379	
			多様化する犯罪に対応するため、令和7年度に策定した「浦安市防犯カメラ整備方針」に基づき、市内の公道に設置する防犯カメラの更新と増設を行う。	委託	2,450	990	
				備品	20,587	6,389	
	50	防災対策費			559,299	566,767	
			○ 自主防災組織育成事業 災害に備える住民の自主的な組織を育成するため、防災研修会の開催及び自治会自主防災組織が行う事業や資器材等を購入した際の費用の一部を補助し、活動を支援する。		12,667	13,187	84
			○ 防災行政用無線システムデジタル化整備事業（継続費）		415,052	447,191	
			● 防災行政用無線システムデジタル化整備事業【実施計画】	委託	6,390	6,390	
			災害時に市民へ確実な情報伝達を行えるよう、老朽化した防災行政用無線をデジタル方式に整備する。	工事	408,662	440,801	
			○ 災害対策事業		72,646	66,226	
			● 公共建築物照明器具LED化改修事業【実施計画】【新規】	工事	11,341	—	
			一般照明用の蛍光灯の製造・輸出入が令和9年末までに禁止となることに伴い、防災備蓄倉庫15か所の照明器具LED化改修工事を行う。				
	60	情報政策費			603,705	793,672	
			○ 情報セキュリティ対策事業 情報資産及び情報システムを自然災害や不正行為などの脅威から守り、行政の適正かつ円滑な運営と市民のプライバシー保護を図る。		13,511	13,357	85
			○ 情報システム基盤事業 本市の情報化を支えるネットワークやシステム仮想基盤、データセンター、また、職員間の情報共有のためのグループウェアや基幹系システム用高速プリンタ等の円滑な運用を図る。		389,617	428,612	86
			○ 自治体DX推進事業		130,353	254,941	
			● 自治体情報システムの標準化【実施計画】	委託	23,378	124,424	
			情報システム標準化・共通化による標準準拠システムへの移行に関して、特定移行支援システムの標準化対応と標準準拠システム間の連携を円滑に進める。				

(款) 10 総務費

(単位 千円)

款	項	目	科目名（事業名及び内容）	節	8年度 当初予算額	7年度 6月補正後 予算額	予算書 ページ
	10		徴税費		858,487	897,219	89
	10		賦課徴収費		516,249	573,195	
			○ 市税徴収事務費 納税者の利便性の向上を図るため、地方税共同機構が運営する地方税共通納税（e L T A X）やコンビニエンスストアでの収納を行う。		44,460	46,966	
	15		戸籍住民基本台帳費		769,406	734,199	90
	05		戸籍住民基本台帳費		769,406	734,199	
			○ 戸籍住民基本台帳事務費		206,938	315,412	
			● 自治体情報システムの標準化【実施計画】 地方公共団体情報システムの標準化に関する法律第4条第2項に基づき戸籍の附票システムの標準化に係る経過措置分の標準化対応を行う。	委託	3,993	58,344	
			○ 駅前行政サービスセンター運営費		182,243	35,303	
			● 新浦安駅前プラザマーレ次期事業【実施計画】 新浦安駅前行政サービスセンターを2階から1階へ移転することにより、市民サービスの充実と利便性の向上を図る。		137,813	5,747	
				委託	7,403	5,747	
				工事	124,630	—	
				備品	5,780	—	

(款) 10 総務費

(単位 千円)

款	項	目	科目名（事業名及び内容）	節	8年度 当初予算額	7年度 6月補正後 予算額	予算書 ページ
15			民生費		37,103,520	34,460,080	
	05		社会福祉費		14,507,724	13,649,850	
		08	障がい者福祉費		6,824,773	5,998,684	
			○ 地域生活支援事業 障がい者や障がい児の生活の安定と福祉の増進を図るため、日常生活用具の給付や意思疎通支援事業等、総合支援法に定める地域生活支援事業を行う。		51,221	50,243	98
			○ 社会参加等促進事業【拡充】		75,980	58,991	
			●障がい者外出支援の拡充【実施計画】【新規】 障がい者の外出支援助成金について、公共交通機関の値上げ等に対応した金額の引き上げを行い、障がい者の社会参加を促進する。	扶助	13,300	—	
			○ 障がい福祉理解普及事業 障がい福祉の理解普及を図るため、障がい福祉ガイドブックの発行、手話言語の普及啓発、視覚障がい者向けパソコン講習等を行う。		9,965	8,926	99
			○ 福祉総合システム電算処理経費		56,242	17,946	
			●自治体情報システムの標準化【実施計画】 地方公共団体情報システムの標準化に関する法律第4条第2項に基づき障がい福祉システムの標準準拠システムへの移行を行う。 (債務負担行為設定 事項：障がい福祉システム標準化対応、期間：令和8年度～令和9年度、限度額：19,800千円)	委託	46,200	12,650	
			○ 障がい福祉サービス等給付事業 障害者総合支援法・児童福祉法に基づく障害福祉サービス費等を支給し、障害のある方に適切かつ必要な福祉サービスの提供を図る。		4,502,681	3,840,649	
			○ 障がい者支援経費		455,881	315,990	101
			●障がい者等グループホーム施設整備事業【実施計画】 障がいのある方の住まいの場を確保するため、グループホームを整備する事業者に対し、整備に係る費用の一部について補助金を交付する。	補助	16,125	22,875	
	15		障がい者福祉施設費		512,908	944,111	
			○ 障がい者福祉施設維持管理事業		397,782	272,532	102
			●公共建築物照明器具LED化改修事業【実施計画】【新規】 一般照明用の蛍光灯の製造・輸出入が令和9年末までに禁止となることに伴い、浦安市障がい者福祉センターの照明器具LED化改修工事設計業務を行う。	委託	9,229	—	
			●浦安市ワークステーション改修事業【実施計画】【新規】 浦安市ワークステーションの安定した運営の実現に努めるため、修繕や更新が必要となる部位や設備の経年劣化に対し、安全性の確保や現状維持を目的とし、改修工事を行う。	委託	22,957	—	

(款) 15 民生費

(単位 千円)

款	項	目	科目名（事業名及び内容）	節	8年度 当初予算額	7年度 6月補正後 予算額	予算書 ページ
			<p>●（仮称）美浜北こども発達ステーション整備事業 【実施計画】【新規】</p> <p>現在、休園となっている美浜北認定こども園を就学に向けた発達支援の充実を特色とする施設として整備する。</p>	委託	37,389	—	
		25	老人福祉費		4,441,523	4,179,521	
			○ 社会参加等促進事業【拡充】		165,169	142,308	103
			<p>●高齢者外出支援の拡充【実施計画】【新規】</p> <p>高齢者の外出支援助成金について、公共交通機関の値上げに対応した金額の引き上げを行い、高齢者の社会参加を促進する。</p>	扶助	19,804	—	
			○ 敬老事業【拡充】		123,402	62,772	104
			<p>長年にわたり、本市の発展や地域社会のためにご尽力いただいた高齢者の方々に敬意を表し祝福するため、敬老会の開催や敬老祝い金品の支給を行う。また、令和8年度より、撮影を希望される数え80歳以上の方の記念撮影を写真店で実施する。</p>				
			○ 高齢者保健福祉計画策定事業		2,478	9,000	
			<p>高齢者の保健福祉施策を総合的に推進するため、老人福祉法に規定する「老人福祉計画」と、介護保険法に規定する「介護保険事業計画」を「浦安市高齢者保健福祉計画及び第10期浦安市介護保険事業計画」として一体的に策定する</p>				
			○ 終活支援検討事業【新規】		3,844	—	
			●終活支援についてのあり方検討事業【実施計画】【新規】	委託	3,700	—	
			<p>市民ひとりひとりが自分らしい最期を迎えることができるよう、施策の調査、方向性の整理を行い、効果的な終活支援について検討する。</p>				
			○ 介護人材確保事業		75,392	12,539	105
			●介護人材確保事業【実施計画】【拡充】	補助	65,550	—	
			<p>介護事業所に勤務している専門職種の確保・定着のため、介護事業所に勤務する事務職員の人件費の補助制度を創設し、介護報酬の請求の事務等を事務職員が担うことで、専門職の負担を軽減し、本来業務に注力できる環境を整備する。</p>				
			○ 地域密着型サービス事業所整備促進事業		—	—	—
			●地域密着型サービスの充実【実施計画】				
			<p>認知症高齢者の方が家庭的な環境のもとで、能力に応じ自立した日常生活を営むことができるようにするため、グループホームを整備する事業者に対し、整備に要する費用の一部について補助金を交付する。</p> <p>（債務負担行為設定 事項：認知症対応型共同生活介護事業所整備事業費補助金、期間：令和8年度～令和9年度 限度額：133,470千円）</p>				

(款) 15 民生費

(単位 千円)

款	項	目	科目名（事業名及び内容）	節	8年度 当初予算額	7年度 6月補正後 予算額	予算書 ページ
			○ 地域包括支援センター運営事業【拡充】 地域住民の心身の健康の保持及び生活の安定のために必要な援助を行うことにより、地域住民の保健医療の向上及び福祉の増進を包括的に支援するため、地域包括支援センターの運営を行う。また、直営型の地域包括支援センターを委託運営することとし、猫実地域包括支援センターとして令和8年4月に開設する。		231,765	215,118	106
			○ 地域包括支援センター施設管理事業		22,689	24,508	
			● 新浦安駅前プラザマーレ次期事業【実施計画】 新浦安駅前プラザマーレ内の新浦安駅前地域包括支援センターについて、事務所の移転を行うための改修工事を実施する。		3,070	1,190	
				委託	143	1,190	
				工事	2,927	—	
	30		老人福祉施設費		491,150	437,160	
			○ 老人クラブ会館等施設維持経費		77,096	35,829	107
			● 公共建築物照明器具LED化改修工事 【実施計画】 【新規】 一般照明用の蛍光灯の製造・輸出入が令和9年末までに禁止となることに伴い、老人クラブ会館21か所の照明器具LED化改修工事及び工事監理業務を行う。		35,607	—	
				委託	8,349	—	
				工事	27,258	—	
			○ 老人クラブ会館建替等事業		88,394	7,998	
			● 老人クラブ施設整備事業【実施計画】 老人クラブ活動の拠点施設として整備するM3イズミクラブ会館の建設工事及び既存建物の解体工事を行う。		87,734	6,398	
				委託	4,072	6,398	
				工事	83,662	—	
	10		児童福祉費		19,316,635	17,506,507	
	05		児童福祉総務費		2,989,824	2,801,490	
			○ 児童福祉事務経費		38,150	22,974	109
			● 自治体情報システムの標準化【実施計画】 地方公共団体情報システムの標準化に関する法律第4条第2項に基づきこども福祉システムの標準準拠システムへの移行を行う。 (債務負担行為設定 事項：こども福祉システム標準化対応、期間：令和8年度～令和9年度、限度額：8,800千円)		25,300	12,650	
			○ (仮称) 子ども・子育て支援複合施設整備事業（継続費） 【新規】		10,482	—	110
			● (仮称) 子ども・子育て支援複合施設整備事業 【実施計画】 子どものための図書館を核とした子どもの自主的な読書活動や交流を促進する場や、親子の居場所や相談ができる複合的な機能を有した「(仮称) 子ども・子育て支援複合施設」を整備する。		10,482	—	
				委託	1,193	—	
				工事	9,289	—	

(款) 15 民生費

(単位 千円)

款	項	目	科目名（事業名及び内容）	節	8年度 当初予算額	7年度 6月補正後 予算額	予算書 ページ
			○ 幼児教育センター整備事業【新規】		5,509	—	
			● 幼児教育センター整備事業【実施計画】【新規】 就学前の子どもたちが、保育所や幼稚園など、どの施設に入園しても質の高い保育・教育が受けられるよう、未就学児に関わる職員に対し、専門的な研修等を行う拠点となる「幼児教育センター」を整備する。	委託	5,500	—	
			○ 児童家庭支援事業 困難な事情を抱えた子育て世帯等へ、ショートステイなどのレスパイトケアを行うほか、訪問支援員を派遣し、家事・養育支援を行う。		37,990	15,123	111
			● ヤングケアラー支援事業【実施計画】 ヤングケアラー本人及びその家族の身体的・精神的負担の軽減を図るため、訪問支援員を派遣し家事・養育支援を行う。	委託	1,304	1,556	
			○ 児童家庭相談事業 子どもとその家庭及び妊産婦の福祉に関し、児童虐待の未然防止、発生時の迅速かつ的確な対応及び子ども並びに家庭への総合的な支援を行うための体制整備を行う。		83,761	58,260	
			● 浦安アートプロジェクト事業【実施計画】 本市の課題に対して、アートを活用した解決のきっかけづくりを行う浦安アートプロジェクト「浦安藝大」として、東京藝術大学と連携し、アートを通じて、ヤングケアラーについての理解や関心を高め、課題解決のきっかけづくりを創出する。	委託	1,000	—	
			○ 子育て支援施設整備事業【新規】		9,876	—	112
			● 子育て支援施設整備事業【実施計画】【新規】 子どもの育ちと子育てを切れ目なくサポートするため、子どもの居場所と相談体制の機能を備えた地域拠点「浦安駅前こども・青少年プラザ」及び「新浦安こども・青少年プラザ」を整備・運営する。	委託	9,865	—	
				備品	8,718	—	
			(債務負担行為設定 事項：新浦安こども・青少年プラザ運営業務、期間：令和8年度～令和11年度、限度額：292,579千円)		1,147	—	
	10		児童措置費		9,551,468	9,093,764	
			○ 児童手当等支給事業 次代の社会を担う子どもの健やかな育ちを社会全体で応援するため、高校生相当年齢までの子ども1人につき月額10,000～15,000円を支給する。また、3子目以降については、月額30,000円を支給する。		3,472,026	3,525,150	
			○ 子ども医療費助成事業 子どもの医療に係る保護者の経済的負担を軽減し、子どもの健康の向上を図るため、子どもの医療費を負担する保護者に対し、当該費用を助成する。		840,244	865,618	

(款) 15 民生費

(単位 千円)

款	項	目	科目名（事業名及び内容）	節	8年度 当初予算額	7年度 6月補正後 予算額	予算書 ページ
			○ 私立保育所等運営費 ● 0～2歳児保育料無償化【実施計画】【新規】 子育て世帯の経済的負担の軽減を通じて、安心して子育てができる環境づくりを促進するため、認可保育施設の0歳から2歳児クラスに在園する全世帯を対象に、保育料の無償化を行う。		5,163,426	4,626,913	
			● 0～2歳児保育料無償化【実施計画】【新規】 子育て世帯の経済的負担の軽減を通じて、安心して子育てができる環境づくりを促進するため、認可保育施設の0歳から2歳児クラスに在園する全世帯を対象に、保育料の無償化を行う。		—	—	
		15	母子福祉費		478,411	534,600	
			○ ひとり親家庭援護事業 母子家庭・父子家庭等の生活の安定と自立の促進を助け、児童の福祉の増進を図るため、母子家庭・父子家庭等へ児童扶養手当・住宅手当の支給、医療費の助成を行う。		454,303	510,153	113
			○ ひとり親・婦人相談事業 ひとり親家庭の生活一般の相談に応じるほか、困難な問題を抱える女性の相談に応じ、自立に向けた助言や支援を行う。		23,792	24,096	
		20	保育園費		3,655,732	2,788,052	
			○ 今川地区保育園建設事業（継続費）		859,129	120,424	115
			● 今川地区保育園建設事業【実施計画】 富岡保育園の老朽化に対応し、保育環境の充実を図るため、今川地区に保育園園舎建設整備を行う。	委託	21,754	4,662	
				工事	837,375	115,762	
		25	児童福祉施設費		596,112	479,076	
			○ こども発達センター児童発達支援活動費 児童福祉法に基づく児童発達支援センターとして、2歳児から就学前の発達に心配のある児童及び家族に対し、多職種がチームとして関わりながら児童発達支援計画に基づき、基本的な生活習慣、遊び、運動及びコミュニケーション等、家庭や地域の中で暮らしやすくなるための必要な発達支援を提供する。		52,450	65,163	116
			○ こども発達センター外来部門活動費 児童福祉法に規定する児童発達支援センターとして、発育・発達、身体・運動機能等に心配がある児童の相談を受け、児童の発達状況に応じた個別の相談・アセスメント等を行うと共に、インクルージョンを推進するため児童が所属する保育園・幼稚園・小学校等への支援を実施する。		90,668	91,542	
			○ 子育て支援施設整備事業【新規】 ● 子育て支援施設整備事業【実施計画】【新規】 子どもの育ちと子育てを切れ目なくサポートするため、子どもの居場所と相談体制の機能を備えた地域拠点「新浦安こども・青少年プラザ」を整備・運営する。 (債務負担行為設定 事項：新浦安こども・青少年プラザ運営業務、期間：令和8年度～令和11年度、限度額：292,579千円 ※再掲)		90,969	—	117
				需用	836	—	
				委託	552	—	
				工事	87,788	—	
				備品	1,793	—	

(款) 15 民生費

(単位 千円)

款	項	目	科目名（事業名及び内容）	節	8年度 当初予算額	7年度 6月補正後 予算額	予算書 ページ
	30	青少年費			2,045,088	1,809,525	
			○ 放課後うらっこクラブ運営事業 保護者が就労等により昼間家庭にいない児童を対象に、その放課後等の時間帯に家庭に代わる生活の場を提供する児童育成クラブと、学校施設を活用し、放課後の子どもの遊び場を提供する放課後子ども教室を一体的に運営する放課後うらっこクラブ事業を市内の17公立小学校において実施する。		1,706,144	1,522,269	118
			○ 放課後うらっこクラブ照明器具LED化改修等事業 （継続費）【新規】		121,468	—	119
			● 公共建築物照明器具LED化改修事業 【実施計画】【新規】		121,468	—	
			一般照明用の蛍光灯の製造・輸出入が令和9年末までに禁止となることに伴い、児童育成クラブ14か所及び放課後子ども教室3か所の照明器具LED化改修工事及び工事監理業務（空調設備改修含む）を行う。	委託	13,525	—	
				工事	107,943	—	
			○ 子育て支援施設整備事業【新規】		35,096	—	
			● 子育て支援施設整備事業【実施計画】【新規】		33,876	—	
			子どもの育ちと子育てを切れ目なくサポートするため、子どもの居場所と相談体制の機能を備えた地域拠点「浦安駅前こども・青少年プラザ」及び「新浦安こども・青少年プラザ」を整備・運営する。	委託	23,054	—	
				使用	8,486	—	
				備品	2,336	—	
			（債務負担行為設定 事項：新浦安こども・青少年プラザ運営業務、期間：令和8年度～令和11年度、限度額：292,579千円※再掲）				
	15	生活保護費			3,279,161	3,303,723	
		10 扶助費			3,059,048	3,071,246	
			○ 生活保護費支給事業 被保護世帯及び要保護世帯に対し、生活保護法に基づき、その困窮の程度に応じて必要な扶助を行う。		3,053,998	3,065,950	121

(款) 15 民生費

(単位 千円)

款	項	目	科目名（事業名及び内容）	節	8年度 当初予算額	7年度 6月補正後 予算額	予算書 ページ
20			衛生費		6,654,600	9,547,740	
	05		保健衛生費		3,337,814	3,420,469	
		05	保健衛生総務費		1,016,501	993,345	
			○ 母子健診事業 母性並びに乳幼児やその家族の健康の保持増進を図るため、母子保健に関わる妊産婦健診、乳幼児健診等を実施する。		153,977	160,672	123
			○ 母子保健事業 母性並びに乳幼児やその家族の健康の保持増進を図るため、母子保健にかかわる保健事業のうち、健診事業を除いた相談・産後ケア事業・乳児家庭訪問事業等を実施する。		229,142	202,634	
			○ 健康管理システム経費〔母子保健課〕 行政サービスの利便性を図るため「地方公共団体情報システムの標準化に関する法律」に基づき、健康管理システムや保有するデータの相互運用性を確保するとともに、標準化の推進を図る。		10,093	21,827	124
	10		予防費		866,552	983,985	
			○ 定期予防接種事業〔健康増進課〕 定期予防接種法に基づき、個人の発病又はその重症化を防止し、併せてこれによりそのまん延の予防に資するため、高齢者インフルエンザ、高齢者肺炎球菌、新型コロナウイルス感染症、带状疱疹の予防接種を行う。		422,600	519,782	
			○ 定期予防接種事業〔母子保健課〕 定期予防接種法に基づき、個人の発病又はその重症化を防止し、併せてこれによりそのまん延の予防に資するため、小児の対象者へ麻疹風しん、ＢＣＧ等予防接種を行う。		388,596	398,284	125
			○ 任意予防接種事業〔母子保健課〕 子育て世帯の経済的負担の軽減を図るため、18歳（高校3年生相当）までの子どもに対し、インフルエンザ予防接種費用の一部助成をする。		35,142	46,915	
	17		成人保健費		565,300	563,302	
			○ 健（検）診経費 個別の医療機関において、特定健診に準ずる健診、胃がん検診（内視鏡検査）、子宮頸がん検診、乳がん検診（マンモグラフィ検査）、肺がん検診、大腸がん検診、前立腺がん検診、肝炎検査、成人歯科健診、口腔がん検診を実施する。		318,955	331,067	126
			○ 集団検診経費 健康センターにおいて、胃がん検診（胃部エックス線検査）、乳がん検診等を集団検診で実施する。		104,941	100,099	

(款) 20 衛生費

(単位 千円)

款	項	目	科目名 (事業名及び内容)	節	8年度 当初予算額	7年度 6月補正後 予算額	予算書 ページ
			○ 後期高齢者医療対策費 千葉県後期高齢者医療広域連合からの受託事業として後期高齢者健康診査を実施し、生活習慣病の重症化や、フレイル（筋力等の身体機能が低下し心身が弱る状態）等のリスクの早期発見を行う。また、千葉県後期高齢者医療制度被保険者に対して、人間ドックの費用の一部助成を実施する。		108,990	99,487	
	20		急病対策費		368,484	376,497	
			○ 急病診療事業		368,303	376,404	
			● 災害時医療体制整備事業【実施計画】 災害時に関係機関との連携の下で医療救護活動が円滑に実施できるよう、救護所開設のための医薬材料、医療対策資機材を整備する。		967	981	
				報償	270	117	
				需用	622	789	
				役務	75	75	
	25		環境衛生費		125,482	139,771	
			○ 環境衛生事業 市内の環境衛生を維持・保全するため、自治会による共同清掃のほか、生活雑排水の側溝流入に対する清掃、ハチやネズミ、アライグマ等の衛生害虫・害獣の駆除、駅前喫煙所の清掃などを行う。		16,004	16,908	127
			○ 犬猫適正飼育推進事業 市民が飼育する犬猫等の適正飼育を推進するため、狂犬病予防法に基づく犬の登録管理や狂犬病予防注射の接種に関する施策のほか、地域猫活動に関するボランティア支援、ドッグランの維持管理などを行う。		9,275	9,483	
	30		環境対策費		124,239	58,275	
			○ 環境監視費 市内の生活環境を把握し、必要な措置を行うことを目的に、市内の大気環境や自動車騒音等を監視する。また、監視に必要な機器の保守点検や入れ替え等を行う。		17,879	13,348	128
			○ 環境保全啓発費		2,650	429	
			● 浦安アートプロジェクト事業【実施計画】 本市の課題に対して、アートを活用した解決のきっかけづくりを行うため、東京藝術大学と連携し、浦安アートプロジェクト「浦安藝大」として、市民が参加するワークショップや展示等を実施する。また、アートを通じて、環境保全についての意識向上と課題解決のきっかけづくりを創出する。	委託	1,000	—	
			○ 三番瀬環境観察館管理運営事業		68,440	16,471	129
			● 三番瀬環境観察館等利活用促進事業【実施計画】【新規】 三番瀬環境観察館等の施設を一体的に利活用し、自然体験及び環境学習をより充実させるため、三番瀬環境観察館横ビオトープの改修工事及び防災備蓄機能も兼ねた倉庫の設計業務及び増築工事を行う。		42,504	—	
				委託	4,323	—	
				工事	38,181	—	

(款) 20 衛生費

(単位 千円)

款	項	目	科目名（事業名及び内容）	節	8年度 当初予算額	7年度 6月補正後 予算額	予算書 ページ
			○ 環境保全対策費		34,210	27,287	
			●ゼロカーボンシティ推進事業【実施計画】 ゼロカーボンシティの実現に向けて、市域における脱炭素化を推進する取り組みについて検討を行う。 （債務負担行為設定 事項：脱炭素推進事業検討業務委託、期間：令和8年度～令和9年度、限度額：8,500千円）	委託	5,500	—	
		35	斎場費		271,256	305,294	
			○ 斎場運営費 斎場業務を円滑に運営するため、火葬業務やそれに関連した業務委託の実施及び施設修繕等を実施する。		205,256	197,293	130
			○ 斎場改修事業【新規】		66,000	—	
			●斎場改修事業【実施計画】 劣化している斎場各施設・設備の改修を実施するため、設計などを行う。	委託	66,000	—	
	10		清掃費		3,316,786	6,127,271	
		05	清掃総務費		229,627	216,148	
			○ クリーンセンター再整備準備事業【新規】		32,277	—	131
			●クリーンセンター再整備【実施計画】 廃棄物処理を安定して継続するため、施設の稼働終了を見据え、新たな施設整備に向けた検討を行う。 （債務負担行為設定 事項：クリーンセンター再整備準備事業、期間：令和8年度～令和9年度、限度額：7,073千円）	委託	2,277	—	
		07	リサイクル処理費		523,262	515,215	
			○ 再資源化施設長期包括責任委託事業 民間活力を活用し、将来にわたり施設の安定安全な処理を継続するため、再資源化施設の管理及び運営業務を包括的に委託する。		220,491	204,922	132
	10		塵芥処理費		2,466,321	5,304,742	
			○ 塵芥処理施設長期包括責任委託事業 民間活力を活用し、将来にわたり施設の安定安全な処理を継続するため、焼却施設、不燃粗大ごみ処理施設の管理及び運営業務を包括的に委託する。		1,644,713	1,545,486	133
	15		し尿処理費		97,576	91,166	
			○ し尿処理施設長期包括責任委託事業 民間活力を活用し、将来にわたり施設の安定安全な処理を継続するため、し尿処理施設の管理及び運営業務を包括的に委託する。		80,769	74,348	

(款) 20 衛生費

(単位 千円)

款	項	目	科目名（事業名及び内容）	節	8年度 当初予算額	7年度 6月補正後 予算額	予算書 ページ
30			商工費		2,016,700	1,742,990	135
	05		商工費		2,016,700	1,742,990	
		10	商工業振興費		1,821,651	1,546,678	
			○ 中小企業支援事業 市内中小企業の経営基盤の安定や強化を図るため、事業資金の融資斡旋や市の融資制度を利用する事業者に対し、利子の一部を補助するなどの支援を行う。		728,812	749,483	136
			○ 商工業活性化事業 ●産業交流促進支援事業【実施計画】【新規】 中小企業者等の技術向上及び産業振興を図るため、産業展示会への出展支援を通じて自社製品・技術の発信による産業交流を促進し、新たな販路拡大の機会創出を支援する。	補助	6,213 3,000	3,663 —	
			○ 創業支援事業 本市の豊富な人材や地域資源を結びつけながら新たなものづくりの価値を創出するため、浦安発のものづくり環境の推進に取り組む。また、中小企業者の創業や事業定着を推進するため、初期投資に係る費用の一部補助や商工会議所と連携した伴走型支援などを行う。		4,127	6,423	
			○ ふるさと納税推進事業 ふるさと納税制度の返礼品を通じて、本市の魅力を発信し、地場産業の振興や観光推進等の地域活性化を図る。		1,028,748	732,918	137
		15	観光費		38,068	38,696	
			○ 観光推進事業 ●浦安観光プロモーション事業【実施計画】 本市の多様な魅力を効果的に発信し、さらなる観光客の誘致を促進するため、令和7年度に制作した観光プロモーション動画を活用したプロモーションを展開する。	委託	37,945 3,500	38,564 4,961	

(款) 30 商工費

(単位 千円)

款	項	目	科目名 (事業名及び内容)	節	8年度 当初予算額	7年度 6月補正後 予算額	予算書 ページ
35			土木費		8,032,990	7,221,810	139
	05		土木管理費		547,933	454,766	
		05	土木総務費		400,384	308,482	
			○ 道路政策事業 道路境界確定や道路用地取得など市道認定等に係る事務及び道路行政の課題の整理、施策の立案を行う。		176,899	53,827	
			● 堀江街区防災避難路整備事業【実施計画】 堀江三丁目街区内の避難路環境を整備するため、防災避難路用地の取得に取り組む。		130,264	—	
				役務	20	—	
				委託	4,697	—	
				公有	84,854	—	
				補償	40,693	—	
			● 新橋周辺整備事業【実施計画】 新橋周辺地区における防災活動の円滑化を図るため、防災避難路や防災拠点となる多目的広場の整備に向け、緩傾斜護岸内法定外工作物の譲渡に係る土地の整理を行う。	委託	2,638	—	
			● 新浦安駅南口利便性向上事業【実施計画】 新浦安駅南口については、交通結節点としての機能強化を図るとともに、にぎわいと魅力を創出するため、駅前空間の将来像を検討する。	委託	9,900	9,900	
			● 路面下空洞調査対策事業【実施計画】【新規】 市道において、陥没による事故を未然に防ぐとともに、安全・安心かつ円滑な通行を確保するため、雨水マンホールの現況調査を実施するとともに、より適正なライフラインの維持管理手法を検討し、道路地下空洞調査計画を策定する。	委託	9,405	—	
			● 市道化事業【実施計画】 市道化の推進については、防災性の向上や住環境の改善を図り、市が管理する通路の適正な維持管理を行うため、市道認定を行う。		3,300	22,863	
				役務	—	550	
				委託	3,300	15,308	
				工事	—	7,005	
			● 猫実川遊水池周辺修景整備事業【実施計画】 良好な水辺空間を創出するため、修景整備の一環で、猫実川遊水池周辺における旧作業員詰所の資材置き場の解体工事を行う。	工事	5,660	—	
10			道路橋りょう費		3,743,735	3,245,911	142
	10		道路維持費		1,397,638	915,180	
			○ 道路計画修繕事業		813,404	460,522	
			● 街区内道路修繕事業【実施計画】 戸建て住宅地区における安心・安全な道路環境を維持するため、地区単位で街区内道路の舗装を更新する。	工事	155,826	133,276	

(款) 35 土木費

(単位 千円)

款	項	目	科目名（事業名及び内容）	節	8年度 当初予算額	7年度 6月補正後 予算額	予算書 ページ
		15	道路新設改良費		1,149,142	1,313,847	
			○ 道路照明施設更新事業（継続費）		387,199	143,684	
			●シンボルロード等道路照明施設更新事業【実施計画】	委託	—	473	
			街路灯の塩害による劣化状況を踏まえ、引き続き明海・日の出地区の市道幹線9号沿いの街路灯（第3工区）の更新を実施する。	工事	387,199	143,211	
			○ 道路照明施設更新事業（2期）（継続費）【新規】		295,264	—	
			●シンボルロード等道路照明施設更新事業【実施計画】	委託	5,500	—	
			明海・日の出地区の市道幹線9号沿いの街路灯（第4工区）の更新を実施する。	工事	289,764	—	
			○ 道路防災・減災対策事業		328,526	585,250	
			●幹線道路液状化対策事業【実施計画】		177,243	323,184	
			地震発生時においても緊急車両の通行を確保するため、猫実から富士見地区を含む市道幹線2号等において、減災に向けた設計や液状化対策工事を実施する。	委託	28,864	42,101	
				工事	148,379	281,083	
			●無電柱化事業【実施計画】		151,283	255,310	
			地震発生時においても緊急車両の通行を確保するため、市道幹線4号を含む市役所前周辺区間等において無電柱化に向けた設計や電線共同溝整備工事を実施する。	委託	34,133	93,280	
				工事	117,150	162,030	
			○ 新浦安駅北口バスベイ整備事業（継続費）		17,375	87,648	
			新浦安駅の交通結節点としての機能を強化するため、駅北口の県道西浦安停車場線沿道のバスベイ整備及び歩行空間の拡幅を行う。				
			○ 北栄四丁目地区歩道整備事業【新規】		16,500	—	
			●北栄四丁目地区歩道整備事業【実施計画】【新規】	委託	16,500	—	
			北栄四丁目地区における歩行者の安全性を向上するため、歩行空間の創出に向けた設計を実施する。				
			○ 交通バリアフリー道路特定事業（継続費）		61,776	102,113	
			新浦安駅北口の美浜地区側において、バリアフリー化を推進するため、エレベーターの新設に取り組む。				
		20	橋りょう維持費		415,971	168,663	
			○ 橋りょう保全事業		406,159	159,687	
			●橋りょう長寿命化修繕及び耐震補強事業【実施計画】		302,234	148,665	
			市内橋りょうの適切な維持管理と、施設の長寿命化を推進するため、見明川歩道橋及び堀江橋の工事を実施する。	委託	12,879	—	
				工事	289,355	148,665	

143

(款) 35 土木費

(単位 千円)

款	項	目	科目名 (事業名及び内容)	節	8年度 当初予算額	7年度 6月補正後 予算額	予算書 ページ
			●新橋周辺整備事業【実施計画】 新橋周辺地区における防災活動の円滑化を図るため、老朽化した記念橋の架替え工事に着手する。		94,718	10,032	144
				委託	11,326	10,032	
				工事	28,281	—	
				公有	55,111	—	
			○ 舞浜駅南口歩道橋橋面改修事業 (継続費) 舞浜駅南口を市の玄関口に相応しい施設として維持していくため、橋面の改修を引き続き実施する。		9,812	8,976	
		25	排水路費		652,551	569,265	144
			○ 雨水対策事業		89,599	20,407	
			●富岡地区雨水貯留管整備事業【実施計画】【新規】 集中豪雨などの水害に備えるため、富岡地区における新たな雨水貯留管の整備に向け、実施設計に取り組む。	委託	82,060	12,958	
			○ 舞浜第一児童公園復旧改修事業 (継続費)		94,094	25,300	
			●舞浜地区雨水貯留管整備事業【実施計画】 舞浜地区雨水貯留管整備事業において施工ヤードとして利用していた舞浜第一児童公園について、復旧工事に取り組む。	工事	94,094	25,300	
			○ 排水機場・ポンプ場更新事業		54,134	138,479	
			●排水機場・ポンプ場更新事業【実施計画】 五丁歩排水機場及び堀江第2排水機場を統合し、新設することを見据え、基本設計に取り組む。	委託	54,134	138,479	
			○ 舞浜地区雨水貯留管整備事業 (継続費)		210,000	220,000	
			●舞浜地区雨水貯留管整備事業【実施計画】 舞浜地区の道路冠水対策のため、国と連携しながら、雨水貯留管の整備を進め、早期に供用を開始する。	補助	210,000	220,000	
			○ 排水対策事業		159,241	25,185	
			●路面下空洞調査対策事業【実施計画】【新規】 空洞調査業務の基礎資料とするため、市内の雨水人孔について現況調査を行う。	委託	102,784	—	
		15	河川費		250,008	228,518	145
		05	河川総務費		250,008	228,518	
			○ 河川海岸環境整備事業		10,015	2,810	
			●堀江ドックの再整備【実施計画】 千葉県が行う堀江ドックの護岸の耐震化に合わせ、テラス護岸や防災栈橋などの付帯設備を整備するため、設計に取り組む。	委託	7,205	—	

(款) 35 土木費

(単位 千円)

款	項	目	科目名（事業名及び内容）	節	8年度 当初予算額	7年度 6月補正後 予算額	予算書 ページ
			○ 境川かわまちづくり推進事業		47,658	47,476	146
			● 境川水辺空間整備事業【実施計画】	委託	46,158	47,476	
			地域の賑わい創出や魅力向上を図るため、「境川かわまちづくり計画」に基づき、境川の利活用を促進するとともに、市役所前親水テラスの再整備に向け、設計に取り組む。				
			● 浦安アートプロジェクト事業【実施計画】	委託	1,500	—	
			本市の課題に対して、アートを活用した解決のきっかけづくりを行うため、東京藝術大学と連携し、浦安アートプロジェクト「浦安藝大」として、市民が参加するワークショップや展示等を実施する。また、アートを通じて、水辺への関心を高め、河川空間の利活用など課題解決のきっかけづくりを創出する。				
			○ 境川水門整備検討事業		17,589	16,500	
			● 境川水門整備検討事業【実施計画】【新規】	委託	17,589	—	147
			境川河口部への水門・排水機場整備の必要性を千葉県と共有し、事業の進捗を図るため、整備手法や推進方策の検討を進める。				
			○ 猫実川遊水池周辺修景整備事業		15,191	6,501	
			● 猫実川遊水池周辺修景整備事業【実施計画】	委託	15,191	6,501	
			良好な水辺空間の創出のため、猫実川について、県と整備内容の共有を行い、基本設計に取り組む。				
20			都市計画費		3,288,934	3,104,327	
	05		都市計画総務費		752,522	636,125	
			○ 都市計画事業		73,217	27,083	
			● 堀江・猫実元町中央地区密集市街地防災まちづくり事業【実施計画】		14,433	3,500	
			地震時等に著しく危険な密集市街地の解消を図るため、「防災街区整備地区計画」の活用について調査・検討するとともに、不燃化促進補助金を交付し、木造建築物等の除却や建物の更新の促進を図る。	委託	9,933	—	
				補助	4,500	3,500	
			● 用途地域等検証事業【実施計画】	委託	36,894	—	
			用途地域などの都市計画の見直しを検討するため、都市計画基礎調査などを実施する。				
			● 地区計画のあり方検討事業【実施計画】	委託	10,890	—	
			地区の特性に応じた、きめ細やかなまちづくりを推進するため、地区計画を活用したまちづくりのルールについて検討する。				
			○ 都市交通事業【拡充】		322,151	287,550	
			公共交通における市民の利便性を確保するため、バス事業者に対し、コミュニティバス運行経費やバス停留所等の整備費用を補助するとともにバス乗務員確保支援補助金の補助対象事業を拡充し、引き続き乗務員確保を支援する。				

(款) 35 土木費

(単位 千円)

款	項	目	科目名（事業名及び内容）	節	8年度 当初予算額	7年度 6月補正後 予算額	予算書 ページ
		15	公園費		950,546	755,245	
			○ 公園管理運営事業 公園の美観を良好に保ち、安全な公園を提供するため、維持管理を行う。		629,029	487,827	148
			○ 境川河口部エリア整備事業 ● 境川河口部エリア整備事業【実施計画】 境川河口部エリアにおいて、更なる魅力の向上とにぎわいの創出を図るため、官民連携による公園整備に向け、事業者の公募を行う。	委託	66,726	15,521	
			○ （仮称）臨海公園整備事業 ● （仮称）臨海公園整備事業【実施計画】 海への眺望を考慮した市民の憩いの場を創出するため、（仮称）臨海公園の整備に向け、基本計画を策定する。		7,645	5,049	149
				委託	7,645	5,049	
		20	緑化推進費		805,254	947,004	
			○ 緑地・街路樹管理運営事業 緑地・街路樹の美観を良好に保ち、健全な育成を図るため、維持管理を行う。		547,513	494,412	150
			○ 舞浜地区海岸整備事業 ● 舞浜地区海岸整備事業【実施計画】 快適な海岸環境の保全及び良好な都市空間を創出するため、千葉県が進める護岸改修事業にあわせ、緑道の整備を行う。	補助	58,000	91,400	
			○ 旧第一期護岸緑道整備事業 ● 旧第一期護岸緑道整備事業【実施計画】 旧第一期護岸を有効活用し、みどりのネットワークの形成を図るため、今川地区の緑道整備に係る実施設計を行う。		19,448	15,235	
				委託	19,448	15,235	
			○ 港地区海岸護岸開放事業 ● 港地区海岸護岸開放事業【実施計画】 港地区において、市民の憩いの場を創出するため、海岸沿い緑道の整備を行う。		149,952	23,848	
				委託	-	23,848	
				工事	149,952	-	
			○ 第二東京湾岸道路候補予定地緑道整備事業 ● 第二東京湾岸道路候補予定地緑道整備事業【実施計画】 第二東京湾岸道路候補予定地を有効活用し、緑化の推進及び地域の魅力の向上を図るため、日の出地区西側の緑道整備に係る基本設計を行う。		8,943	301,184	
					8,327	301,184	
				委託	8,327	-	
				工事	-	299,948	
				補償	-	1,236	
		25	市街地整備費		496,507	117,429	
			○ 浦安駅周辺整備事業 ● 浦安駅周辺整備事業【実施計画】 バス利用者の利便性向上に向け、駅周辺に分散しているバス停留所の一部集約化を図るため、バスベイの基本設計や電柱移設等を行う。		40,407	12,682	151
					40,370	12,650	
				委託	29,810	12,650	
				補償	10,560	-	

(款) 35 土木費

(単位 千円)

款	項	目	科目名（事業名及び内容）	節	8年度 当初予算額	7年度 6月補正後 予算額	予算書 ページ
			○ 堀江猫実中央地区整備事業 地震時等に著しく危険な密集市街地を含む地区の防災性を向上させるため、「密集市街地防災まちづくり方針（堀江・猫実元町中央地区編）」に基づき、防災拠点や避難路等を整備する。		383,123	40,580	
			● 新橋周辺整備事業【実施計画】 防災活動の円滑化に資する防災避難路や防災拠点となる多目的広場を整備するため、広報・周知により地域住民と合意形成を図りながら用地取得等に取り組む。また、整備の第一段階として、多目的広場の整地工事を行う。		368,872	40,529	
				役務	4,343	—	
				委託	26,775	29,320	
				工事	27,023	11,209	
				公有	186,280	—	
				補償	124,451	—	
			● 堀江街区防災避難路整備事業【実施計画】 避難経路の確保に課題を抱える堀江三丁目街区内に防災避難路を整備するため、用地取得に向けた調査等を行う。また、避難路の延伸や狭あい道路拡幅に向けた検討を行う。		14,197	—	
				役務	2,053	—	
				委託	8,151	—	
				補償	3,993	—	
			○ 旧市街地整備事業 旧市街地の住環境や防災面などの課題を改善するため、地区特性に応じた基盤整備や住環境の改善などのまちづくりに取り組む。		21,472	11,000	
			● 猫実五丁目まちづくり検討事業【実施計画】【新規】 地区の未接道宅地や狭あい道路等の課題を改善するため、地区の基礎調査を行う。	委託	6,600	—	
			● 当代島地区防災まちづくり事業【実施計画】 地区の防災性や住環境の改善に向け策定した「当代島地区防災まちづくり方針」に基づき、防災性が向上する取り組みを実現するため、「まちづくり協議会」による意見交換や住民アンケートを踏まえた防災まちづくりプランを策定する。	委託	14,872	11,000	
			○ 過密土地買収等事業 防災、都市機能、公共公益施設の整備に課題のある堀江・猫実・当代島地区の一部の密集市街地を改善するため、将来の事業に役立てる種地を確保する土地買収や取得した土地の有効活用と維持管理を行う。		50,993	52,492	
			● 堀江四丁目地区道路整備事業【実施計画】【新規】 地区内にある行き止まり道路を解消するため、用地取得に向けた測量と道路の基本設計等を行う。	役務	9,346	—	
				委託	885	—	
				委託	8,461	—	
			● 堀江・猫実元町中央地区密集市街地防災まちづくり事業【実施計画】 過密地域の防災性や住環境の改善に向け取得した市有地の有効活用を図るため、避難路となる通路を暫定整備する。		8,910	13,970	
				委託	—	7,700	
				工事	8,910	6,270	

(款) 35 土木費

(単位 千円)

款	項	目	科目名（事業名及び内容）	節	8年度 当初予算額	7年度 6月補正後 予算額	予算書 ページ
			<p>●当代島地区防災まちづくり事業【実施計画】</p> <p>過密地域の防災性や住環境の改善に向け取得した市有地を暫定的に有効活用するため、周辺住民の意見を聞きながら、一時避難場所となる広場を整備する。</p>	工事	7,700	—	152
		30	建築指導費		9,702	11,520	
			○ 既存建築物耐震改修促進事業		5,418	6,609	
			<p>●分譲集合住宅耐震改修促進及び建替え等支援事業【実施計画】</p> <p>昭和56年5月31日以前に建築された分譲マンション等の耐震化を促進するため、管理組合が行う耐震診断及び耐震改修に対する費用の一部を補助する。</p>	補助	200	1,400	
		35	土地区画整理費		21,143	71,064	153
			○ 新中通り及び周辺市街地整備事業		18,751	13,358	
			●新中通り及び周辺市街地整備事業【実施計画】		13,732	12,782	
			地区の住環境や防災面の改善を図るため、新中通り周辺市街地における避難路整備に向けた基本計画の策定等を行うほか、新中通りC区間の拡幅整備に向けて沿線住民等に対する意向確認を行う。	役務 664 — 委託 13,068 12,782			
	25		住宅費		202,380	188,288	154
		05	住宅管理費		202,380	188,288	
			○ 集合住宅対策経費		13,144	7,541	
			●分譲集合住宅耐震改修促進及び建替え等支援事業【実施計画】		3,583	524	
			管理組合にマンション管理の適正化及び建替えを含む再生に向けた検討を促すため、啓発冊子を作成して啓発するとともに、建替え等の専門家を派遣する。	報償 524 524 役務 207 — 委託 2,852 —			
			○ 住宅対策経費		522	8,142	
			●高齢者住み替え支援事業【実施計画】	報償	341	—	
			高齢者の住まいに関するニーズやライフスタイルの変化などに応じた様々な住まい方に対応するため、住まいに関する情報提供を行うとともに、総合的な相談体制を整備する。				

(款) 35 土木費

(単位 千円)

款	項	目	科目名 (事業名及び内容)	節	8年度 当初予算額	7年度 6月補正後 予算額	予算書 ページ
40			消防費		3,465,930	2,724,880	
	05		消防費		3,465,930	2,724,880	
		05	常備消防費		2,344,977	2,235,016	
			○ 消防総務運営経費 職務遂行能力の向上を図るため、各種派遣研修等を行う。		51,363	59,869	155
			○ 予防啓発費 全国火災予防運動や防火ポスター展などを通じて、幅広く火災予防思想の普及啓発を図る。		3,972	2,998	156
			○ 指令業務運用事業 災害対応を円滑に行うため、ちば北西部消防指令センターの指令システムと連携している機器の整備・運用を行う。		151,875	137,886	
		15	消防施設費		1,057,463	421,381	
			○ (仮称) 消防署舞浜出張所整備事業 (継続費)		873,337	255,045	158
			● 消防署舞浜出張所整備事業【実施計画】 消防施設の適正な配置と救急要請等に的確に対応するため、鉄鋼通り三丁目の土地を活用し、新たな消防署出張所を整備する。	委託	22,938	19,920	
				工事	850,399	235,125	
			○ 消防車両等整備事業		77,832	128,188	159
			● 消防車両等整備事業【実施計画】 市の消防力維持のため、最新の装備を備えた消防ポンプ自動車及び指揮支援車など、消防車両を計画的に整備する。	備品	77,700	128,000	

(款) 40 消防費

(単位 千円)

款	項	目	科目名（事業名及び内容）	節	8年度 当初予算額	7年度 6月補正後 予算額	予算書 ページ
45			教育費		14,506,290	14,886,490	161
	05		教育総務費		2,990,946	2,895,739	
		10	事務局費		965,565	897,903	
			○ 奨学金事業 高等学校、専門学校、短期大学、大学等の在学者で学業成績が優秀で学習意欲があり、経済的理由により就学が困難な者に対し、奨学支援金を支給する。		33,496	38,530	
		11	教育政策費		16,363	12,137	162
			○ 学校規模適正化事業		3,470	5,979	
			● 学校規模適正化事業【実施計画】 「浦安市学校規模適正化基本方針」を踏まえ、小・中学校適正配置の方向性や小規模校を含めた学校のあり方等について検討する。	委託	3,300	5,830	
			○ 学校・地域文化クラブ運営支援事業		9,181	5,994	
			● 学校・地域文化クラブ推進事業【実施計画】【新規】 子どもたちの多様な学びの場や居場所づくりの充実の一環として、教職員や地域住民が指導者となり、学校の垣根を越えて活動する「URAYASU文化クラブ活動」を実施する。 (債務負担行為設定 事項：学校・地域文化クラブ企画運営業務、期間：令和8年度～令和10年度、限度額：23,683千円)	委託	9,009	—	
			○ (仮称) 高洲教育施設検討事業【新規】		3,300	—	
			● (仮称) 高洲教育施設検討事業【実施計画】【新規】 多様化する教育ニーズに対応するため、教職員の研修や、子ども・若者・子育て世代の居場所や学び、相談の場となる複合施設の整備について検討する。	委託	3,300	—	
		13	学務費		552,625	543,770	
			○ 就学事務経費		30,001	35,628	163
			● 自治体情報システムの標準化【実施計画】 地方公共団体情報システムの標準化に関する法律第4条第2項に基づき就学援助システムの標準準拠システムへの移行を行う。	委託	17,916	30,393	
		15	指導費		1,220,043	1,228,274	
			○ 教育相談推進事業 学校生活に関すること、心や身体のこと、その他適性に関すること等、個々の状況に応じて、児童生徒及びその保護者に対し、相談活動を行う。また、各いちょう学級を通じて、心理的・情緒的・その他の要因によって、不登校及び不登校傾向になった児童生徒に対し、個々に応じたきめ細かな指導・援助を行うとともに、学校復帰や進学等を支援する。		71,106	54,802	
			● 公共建築物照明器具LED化改修事業【実施計画】【新規】 一般照明用の蛍光灯の製造・輸出入が令和9年末までに禁止となることに伴い、いちょう学級猫実の照明器具LED化改修工事を行う。	工事	6,215	—	

(款) 45 教育費

(単位 千円)

款	項	目	科目名（事業名及び内容）	節	8年度 当初予算額	7年度 6月補正後 予算額	予算書 ページ
			○ いちよう学級第3整備事業【新規】		24,301	—	
			● いちよう学級第3整備事業【実施計画】【新規】 年々増加傾向となっている不登校児童生徒に対し、学校施設以外の学びの場所を提供し、誰一人取り残されない支援体制の強化をするため、市内第3となる「いちよう学級」の整備を進める。	委託	24,301	—	
			○ 情報教育推進事業【拡充】 児童生徒用端末を有効活用するための図書館システムの更新や、指導者用端末の更新を行い、児童生徒がＩＣＴ機器を活用して学習が進められるよう学校のＩＣＴ環境を整備する。		683,347	673,005	164
			○ 教育センター事業運営費		122,376	152,730	165
			● 特別支援学級の充実【実施計画】【新規】 小中学校の特別支援学級において、知的学級と自閉症・情緒学級の障がい種別に設置を進めていく。	工事	2,486	—	
			17 保健体育安全費		230,749	207,741	
			○ 部活動推進事業		34,143	24,048	167
			● 中学校部活動地域展開事業【実施計画】【新規】 国が推奨する部活動改革を踏まえ、土日祝日の学校部活動を外部に委託することで、地域展開を進める。 (債務負担行為設定 事項：学校部活動地域展開運営業務、期間：令和8年度～令和10年度、限度額：23,749千円)	委託	13,581	—	
10			小学校費		2,286,803	3,959,938	
	05		学校管理費		1,921,594	2,780,357	
			○ 小学校管理事業		804,711	702,851	168
			● 公共建築物照明器具ＬＥＤ化改修事業【実施計画】【新規】 一般照明用の蛍光灯の製造・輸出入が令和9年末までに禁止となることに伴い、東野小学校の校舎・体育館の照明器具ＬＥＤ化改修工事設計業務を行う。	委託	9,436	—	
			○ 各小学校エアコン更新事業		336,269	1,586,762	
			● 小・中学校エアコン更新事業【実施計画】 各小学校の普通教室等に設置されたエアコンについて、老朽化に伴う小学校2校のエアコンの更新を行う。（3期：東・舞浜小学校）	委託	4,191	33,754	
				工事	332,078	1,553,008	
			○ メディアセンター整備事業（3期）（継続費）		706,255	331,654	
			● メディアセンター整備事業【実施計画】 児童自らが情報を活用し、主体的な学習や読書に親しめる場所として、コンピュータ室を学校図書館に統合した施設であるメディアセンターの整備を各小学校にて行う。（3期：北部・富岡・美浜南・明海・高洲・日の出南・明海南・高洲北・東野小学校）	委託	35,637	60,457	
				工事	670,618	271,197	

(款) 45 教育費

(単位 千円)

款	項	目	科目名（事業名及び内容）	節	8年度 当初予算額	7年度 6月補正後 予算額	予算書 ページ	
	15	学校建設費			290,965	1,104,565	169	
		○ 小学校改修事業【新規】 ● 小・中学校改修事業【実施計画】 浦安小学校、高洲小学校、日の出南小学校の校舎について、施設の安全性の確保や老朽化などに対応した改修工事を行うための設計及び富岡小学校の校舎増築棟改修工事を実施する。 （債務負担行為設定 事項：浦安小学校校舎改修工事設計業務委託、高洲小学校校舎等改修工事設計業務委託、日の出南小学校校舎等改修工事設計業務委託 期間：令和8年度～令和9年度、限度額：各25,199千円） ● 浦安小学校屋内水泳プール一般開放事業【実施計画】 浦安小学校屋内水泳プールを一般開放するために必要な設備の改修工事の設計業務を実施する。		290,965	—			
				278,040	—			
			委託	157,370	—			
			工事	120,670	—			
			委託	12,925	—			
	15	中学校費			755,711	634,467	170	
		05 学校管理費			698,894	579,511		
			○ 中学校管理事業 ● 公共建築物照明器具LED化改修事業【実施計画】【新規】 一般照明用の蛍光ランプの製造・輸出入が令和9年末までに禁止となることに伴い、見明川・富岡・入船中学校の技術棟の照明器具LED化改修工事設計業務を行う。		637,768	511,326		
		委託		5,525	—			
	25	社会教育費			3,029,585	2,146,421	173	
		05 社会教育総務費			388,117	318,459		
			○ （仮称）子ども・子育て支援複合施設整備事業（継続費） ● （仮称）子ども・子育て支援複合施設整備事業【実施計画】 子どものための図書館を核とした子どもの自主的な読書活動や交流を促進する場や、親子の居場所や相談ができる複合的な機能を有した「（仮称）子ども・子育て支援複合施設」を整備する。		210,629	145,374		
				委託	23,747	145,374		
				工事	186,882	—		
		10 公民館費			1,732,507	926,797		174
			○ 舞浜地区公民館整備事業（継続費） ● 舞浜地区公民館整備事業【実施計画】 舞浜地区における生涯学習ニーズに対応するため、舞浜ポンプ場の建替えに合わせ、敷地を有効活用した、（仮称）舞浜地区公民館を整備する。		913,473	266,963		
				委託	38,273	97,774		
工事				875,200	169,167			
○ 当代島公民館改修事業（継続費）【新規】 ● 当代島公民館改修事業【実施計画】 施設の老朽化に伴い、劣化状況調査を踏まえた建築、電気設備、機械設備の改修工事を行う。			199,032	—				
	委託		14,089	—				
	工事	184,943	—					
					176			

(款) 45 教育費

(単位 千円)

款	項	目	科目名（事業名及び内容）	節	8年度 当初予算額	7年度 6月補正後 予算額	予算書 ページ
		15	図書館費		702,716	685,576	
			○ 図書館サービス事業		16,023	14,807	178
			●セカンドブック事業【実施計画】【新規】		2,114		
			生涯にわたる読書体験の基礎を形成する大切な時期の子どもに対して、ブックスタート事業のフォローアップ事業として、2冊目の絵本をプレゼントすることで、読書への関心を高めるとともに、親子での図書館利用を促す。	報償	1,980	—	
				需用	134	—	
		20	文化費		41,641	61,767	
			○ 現代文化振興事業		23,186	45,853	179
			●浦安アートプロジェクト事業【実施計画】	委託	16,500	40,000	
			本市の課題に対して、アートを活用した解決のきっかけづくりを行うため、東京藝術大学と連携し、浦安アートプロジェクト「浦安藝大」として、市民が参加するワークショップや展示等を実施する。また、アートを通じて、市民・行政・地域関係者が、ともに地域課題に向き合い、協働が生まれる仕組みづくりを推進する。				
		23	博物館費		157,223	146,869	
			○ 大衆芸能展示環境整備事業		3,300	2,000	181
			郷土博物館のエントランスに、かつて浦安の人々が楽しんだ大衆芸能に関する新たな資料の展示に取り組むとともに、案内板の再構築に向けた設計を行う。				
	30		保健体育費		3,988,306	3,763,144	
		05	保健体育総務費		140,512	129,930	
			○ スポーツ・レクリエーション事業		25,000	25,181	182
			多くの市民がスポーツに取り組めるよう、「するスポーツ」の機会の提供に加え、スポーツを「みる」「ささえる」機会の充実を図り、生涯スポーツの振興及び普及に努める。				
		10	体育施設費		1,728,316	1,659,371	
			○ 体育施設維持経費		660,358	641,544	183
			●公共建築物照明器具LED化改修事業【実施計画】【新規】	委託	22,957	—	
			一般照明用の蛍光灯の製造・輸出入が令和9年末までに禁止となることに伴い、中央武道館の照明器具LED化改修工事設計業務（空調設備改修含む）を行う。				
			●屋外体育施設照明LED化更新事業【実施計画】		75,878	7,128	
			屋外体育施設の照明器具のLED化に向け、計画的に改修工事を行う。	委託	6,996	7,128	
			実施設計：高洲テニスコート及び明海球技場	工事	68,882	—	
			工事：運動公園フットサルコート及び高洲中央公園テニスコート				
			●東野プール改修事業【実施計画】【新規】	委託	3,212	—	
			東野プールの老朽化に伴い、配管等の設備機器の改修工事に向けた基本設計を行う。				

(款) 45 教育費

(単位 千円)

款	項	目	科目名（事業名及び内容）	節	8年度 当初予算額	7年度 6月補正後 予算額	予算書 ページ
			●総合体育館及び運動公園屋内水泳プール改修事業 【実施計画】 総合体育館及び運動公園屋内水泳プールの老朽化に伴い、 屋根及び外壁の改修工事を行う。		106,645	8,151	184
				委託	—	8,151	
				工事	106,645	—	
		15	学校給食センター費		2,119,478	1,973,843	
			○ 給食管理費		6,474	5,367	
			●学校給食における食物アレルギー等費用助成事業 【実施計画】 【新規】 食物アレルギー等を理由に給食を喫食していない児童生徒 の保護者に対し、学校給食費の額の補助を行う。	補助	1,268	—	
			○ 千鳥学校給食センター次期事業準備経費		19,250	9,592	
			●千鳥学校給食センター次期事業 【実施計画】 千鳥学校給食センターの維持管理運営等について、次期事 業における事業手法の検討を行う。 （債務負担行為設定 事項：千鳥学校給食センター次期事業 支援業務、期間：令和8年度～令和9年度、限度額：19,800 千円）	委託	19,250	9,460	
			○ 千鳥学校給食センター運営維持管理事業 学校給食を提供するため、千鳥学校給食センター第一・第 二・第三調理場の運営維持管理を行う。 （債務負担行為設定 事項：千鳥学校給食センター運営維持 管理事業、期間：令和8年度～令和9年度、限度額： 1,115,596千円）		1,122,409	1,079,949	

(款) 45 教育費

2. 国民健康保険特別会計

(単位 千円)

款	項	目	科目名 (事業名及び内容)	節	8年度 当初予算額	7年度 6月補正後 予算額	予算書 ページ
10			保険給付費		7,506,070	7,951,050	235
	05		療養諸費		6,507,147	6,862,477	
		05	療養給付費		6,400,000	6,751,626	
			○ 療養給付費 療養の給付に係る費用のうち自己負担分を除く保険者負担分の費用を国保連合会を通じて医療機関へ支払う。		6,400,000	6,751,626	
		15	療養費		79,550	82,434	
			○ 療養費 やむを得ない事情で保険給付を受けることができなかった費用について支給する。		79,550	82,434	236
10			高額療養費		962,300	1,051,300	
	05		高額療養費		961,000	1,050,000	
			○ 高額療養費 療養の給付について、自己負担額が一定額を超える場合にその超える額について支給する。		961,000	1,050,000	
20			出産育児諸費		30,013	30,013	
	05		出産育児一時金		30,013	30,013	
			○ 出産育児一時金 被保険者の出産に係る費用の一部を支給する。		30,013	30,013	240
26			保健事業費		144,160	149,010	
	06		保健事業費		19,348	26,175	
		06	保健衛生普及費		19,348	26,175	
			○ 保健衛生普及経費 医療費通知、ジェネリック差額通知及び適正服薬等推進業務等を行う。 脳ドック受診を促進することにより、脳血管疾患の早期発見及び早期治療を図るため、浦安市国民健康保険被保険者の脳ドック費用を助成する。		19,348	26,175	
10			特定健康診査等事業費		124,812	122,835	
	05		特定健康診査等事業費		124,812	122,835	
			○ 特定健康診査等事業費 40～74歳の被保険者を対象にメタボリックシンドロームに着目した特定健診及び生活習慣病の要因を改善するための特定保健指導等を行う。また、様々な疾病の早期発見・早期治療を図ることで、被保険者の健康の保持・増進を図るため、浦安市国民健康保険被保険者の人間ドック受診費用への助成を行う。		124,812	122,835	

国民健康保険特別会計

3. 墓地公園事業特別会計

(単位 千円)

款	項	目	科目名 (事業名及び内容)	節	8年度 当初予算額	7年度 6月補正後 予算額	予算書 ページ
05			総務費		183,180	178,760	269
	05		総務管理費		183,180	178,760	
		05	一般管理費		183,180	178,760	
			○ 墓地公園管理運営事業 墓地公園の適正な管理及び運営を行うために、維持補修工 事や指定管理者への委託をする。		151,723	144,334	
10			墓地公園事業費		258,820	414,240	270
	05		墓地公園事業費		258,820	414,240	
		05	墓地公園事業費		258,820	414,240	
			○ 墓地公園整備事業		258,820	414,240	
			● 墓地公園整備事業【実施計画】		248,120	395,098	
			長期にわたり墓地が安定供給できるよう、墓地公園の段階 的な整備を行う。	委託	6,480	7,249	
				工事	241,640	387,849	

4. 介護保険特別会計（保険事業勘定）

(単位 千円)

款	項	目	科目名（事業名及び内容）	節	8年度 当初予算額	7年度 6月補正後 予算額	予算書 ページ
05			総務費		269,090	289,950	305
	05		総務管理費		161,628	181,072	
		05	一般管理費		161,628	181,072	
			○ 介護保険運営事業 介護保険運営にかかる事務を行う。令和8年度は新たに、自治体・利用者・介護事業所・医療機関等が介護情報等を電子的に閲覧できる情報基盤を整備する。		44,588	49,312	
10			保険給付費		8,119,360	7,854,640	308
	05		介護サービス等諸費		8,119,360	7,854,640	
		05	介護サービス給付費		7,350,940	7,119,690	
			○ 介護給付費 要介護状態の被保険者が介護保険サービスを利用した際の利用料のうち、利用者の自己負担額を除いた額について給付を行う。		7,350,940	7,119,690	
		10	介護予防サービス給付費		380,840	363,280	
			○ 予防給付費 要支援状態の被保険者が介護保険サービスを利用した際の利用料のうち、利用者の自己負担額を除いた額について給付を行う。		380,840	363,280	

5. 介護保険特別会計（介護サービス事業勘定）

(単位 千円)

款	項	目	科目名（事業名及び内容）	節	8年度 当初予算額	7年度 6月補正後 予算額	予算書 ページ
10			事業費		1,143,880	1,170,320	337
	10		施設介護サービス事業費		749,306	710,085	
		05	施設介護サービス事業費		749,306	710,085	
			○ 特別養護老人ホーム指定管理料 特別養護老人ホームを指定管理者により管理運営する。		749,306	710,085	

6. 後期高齢者医療特別会計

(単位 千円)

款	項	目	科目名（事業名及び内容）	節	8年度 当初予算額	7年度 6月補正後 予算額	予算書 ページ
05			総務費		89,620	81,090	363
	05		総務管理費		38,422	40,540	
		05	一般管理費		38,422	40,540	
			○ 後期高齢者医療事務運営費 被保険者に係る各種届出の受付、資格確認書等の引き渡し等の業務を行う。		9,406	8,350	
	10		徴収費		51,198	40,550	
		05	徴収費		51,198	40,550	
			○ 後期高齢者医療保険料徴収事務経費		51,198	40,550	
			● 自治体情報システムの標準化【実施計画】 後期高齢者医療システムの標準準拠システムへの移行及びそれに伴うクラウド環境の整備を行う。 (債務負担行為設定 事項：後期高齢者システム標準化移行経費、期間：令和8年度～令和9年度、限度額：46,960千円)	委託	—	21,168	
				使用	3,379	—	
10			後期高齢者医療広域連合納付金		2,754,060	2,319,590	364
	05		後期高齢者医療広域連合納付金		2,754,060	2,319,590	
		05	後期高齢者医療広域連合納付金		2,754,060	2,319,590	
			○ 後期高齢者医療広域連合納付金 徴収した保険料を広域連合へ納付する。		2,754,060	2,319,590	

後期高齢者医療特別会計

7. 下水道事業会計

(単位 千円)

款	項	目	科目名 (事業名及び内容)	節	8年度 当初予算額	7年度 6月補正後 予算額	予算書 ページ
21			下水道事業費用		4,269,000	4,433,000	409
	01		営業費用		4,124,105	4,307,548	
		01	管きょ費		85,912	65,072	
			○ 管きょ費—工事請負費 管きょ調査の結果や苦情に基づき、対象管きょの修繕工事を行う。		21,440	15,165	
			● 下水道ストックマネジメント推進事業【実施計画】 下水道施設全体を一体的に捉えた点検・調査において、異常が見受けられた施設に対し維持・補修工事を行う。	工事	10,000	4,000	411
		06	総係費		67,832	56,341	
			○ 総係費—委託料 安定的かつ継続的な事業運営を行うため、事業方針や経営課題に対する検討や、下水道事業会計に係る業務全般を円滑に進める。 また、安定した経営基盤の強化を図るため、浦安市下水道事業経営戦略に基づいて、下水道使用料改定の必要性について検討を行う。		12,390	1,225	
41			資本的支出		1,559,000	1,936,000	414
	01		建設改良費		931,252	1,328,016	
		01	管路建設費		72,973	45,605	
			○ 管路建設費—委託料 公共下水道の未供用区域の解消を目指し、施設整備工事を推進する。		10,967	13,464	
			● 堀江街区防災避難路整備事業【実施計画】 防災まちづくり方針に基づき、地域の防災性を向上させる道路整備に合わせ、公共下水道へ未接続家屋の解消のため、下水道の整備を実施する。 工事に伴い、近接する家屋7件の事前調査を行う。	委託	5,280	7,216	
			○ 管路建設費—工事請負費 公共下水道の未供用区域の解消を目指し、施設整備工事を推進する。		29,502	—	
			● 堀江街区防災避難路整備事業【実施計画】 防災まちづくり方針に基づき、地域の防災性を向上させる道路整備に合わせ、公共下水道へ未接続家屋の解消のため、下水道の整備を実施する。	工事	22,539	—	

下水道事業会計

(単位 千円)

款	項	目	科目名 (事業名及び内容)	節	8年度 当初予算額	7年度 6月補正後 予算額	予算書 ページ
			02 管路改良費		127,171	691,394	415
			○ 管路改良費—委託料 管路施設の改築修繕や、維持管理手法に関する検討を行って、計画的・効率的な下水道事業の推進を図る。 また、下水道施設の効果的かつ効率的な維持管理を行うため、民間活力の導入に向けた検討を行う。		67,903	128,007	
			● 下水道ストックマネジメント推進事業【実施計画】 下水道施設の延命化とライフサイクルコストの平準化を図るため、改築及び修繕を計画的・効率的に実施する。	委託	39,303	22,231	
			○ 管路改良費—工事請負費 管路施設の改築修繕や、維持管理手法に関する検討を行って、計画的・効率的な下水道事業の推進を図る。		59,268	563,387	
			● 下水道ストックマネジメント推進事業【実施計画】 下水道施設の延命化とライフサイクルコストの平準化を図るため、改築及び修繕を計画的・効率的に実施する。 調査の結果、劣化や腐食が確認されたマンホール蓋75基の交換工事を実施する。	工事	59,268	46,475	
			03 ポンプ場建設改良費		85,702	136,202	
			○ ポンプ場建設改良費—委託料 地震後の応急対策活動に重大な影響が生じないよう、各ポンプ場施設の耐震化を図る。		85,702	117,502	
			● 舞浜ポンプ場整備事業【実施計画】 耐震性能の向上や老朽化への対応を図るため、舞浜ポンプ場の建替えに向けた実施設計を行う。	委託	65,132	86,834	
			● 高洲ポンプ場改修事業【実施計画】 耐震性能の向上を図るため、令和7年度の詳細診断結果をもとに、耐震補強工事に向けた実施設計を行う。	委託	20,570	30,668	

Ⅶ.令和8年度当初予算各種団体等補助金一覧

○市内各種団体への補助()内の数字は交付見込団体数

(単 位 千 円 、 %)

補 助 金 の 名 称	交 付 団 体 名	8年度	7年度	増減額	増減率
浦安市自主防災組織防災器材等購入補助金(危機管理課)	各自治会自主防災組織(61)	9,150	9,000	150	1.7
浦安市自主防災組織設立及び事業費補助金(危機管理課)	各自治会自主防災組織(59)	1,770	1,940	△ 170	△ 8.8
浦安市自治会・自治会連合会運営費補助金(地域振興課)	各自治会(85)及び浦安市自治会連合会	37,895	37,895	—	—
浦安市ふるさとづくり推進協議会運営費補助金(地域振興課)	浦安市ふるさとづくり推進協議会	99,531	99,531	—	—
浦安市多文化共生推進事業補助金(地域振興課)	浦安市国際交流協会	4,140	4,140	—	—
浦安市原子爆弾被爆者団体育成補助金(地域振興課)	浦安被爆者つくしの会	80	80	—	—
浦安市防犯協会運営費補助金(市民安全課)	浦安市防犯協会	788	740	48	6.5
浦安市防犯カメラ設置費補助金(市民安全課)	自治会(1)	400	2,300	△ 1,900	△ 82.6
浦安市市民活動補助金(市民参加推進課)	市民活動団体	—	587	△ 587	皆減
浦安市まちづくり活動補助金(市民参加推進課)	まちづくり活動団体(1)	2,355	—	2,355	皆増
浦安商工会議所補助金(商工観光課)	浦安商工会議所	18,000	18,000	—	—
浦安市経済団体事業費補助金(商工観光課)	市川法人会浦安北・南地区	190	190	—	—
浦安市商店街共同施設設置等事業費補助金(商工観光課)	市内商業団体(1)	51	59	△ 8	△ 13.6
浦安市商工業振興共同事業補助金(商工観光課)	市内商工業団体(4)	3,150	3,600	△ 450	△ 12.5
浦安市産業展示会等支援補助金(商工観光課)	市内中小企業者等(10)	3,000	—	3,000	皆増
浦安市特定創業支援等事業費補助金(商工観光課)	浦安商工会議所	580	580	—	—
浦安市浦安市民まつり事業補助金(商工観光課)	浦安市民まつり実行委員会	17,710	16,350	1,360	8.3
浦安市遊漁船業振興補助金(商工観光課)	浦安遊漁船協同組合	2,686	2,686	—	—
浦安観光コンベンション協会補助金(商工観光課)	(一社)浦安観光コンベンション協会	28,500	28,500	—	—
浦安市社会福祉協議会補助金(社会福祉課)	浦安市社会福祉協議会	75,110	75,110	—	—
浦安市遺族会事業費補助金(社会福祉課)	浦安市遺族会	240	240	—	—
浦安市保護司連絡協議会補助金(社会福祉課)	浦安市保護司連絡協議会	450	450	—	—
浦安市民生委員児童委員協議会運営費補助金(社会福祉課)	浦安市民生委員児童委員協議会	2,841	3,251	△ 410	△ 12.6
浦安市障がい者緊急時支援事業費補助金(障がい事業課)	社会福祉法人 佑啓会	19,800	19,800	—	—
浦安市障がい福祉団体事業費補助金(障がい事業課)	市内障がい福祉団体(6)	1,600	1,408	192	13.6
浦安市障がい者グループホーム運営費補助金(障がい事業課)	グループホームの運営事業者(11)	18,348	11,880	6,468	54.4
浦安市地域活動支援センター経営事業費補助金(障がい事業課)	地域活動支援センターの設置者(1)	112	112	—	—
浦安市重度障がい児等通所事業所特別支援事業補助金(障がい事業課)	放課後等デイサービス事業所の設置者(1)	9,600	9,600	—	—
浦安市重度障がい者支援事業所運営費補助金(障がい事業課)	通所事業所等の設置者(15)	313,434	180,452	132,982	73.7
浦安市重度障がい者グループホーム施設整備費補助金(障がい事業課)	グループホームの開設事業者(2)	16,125	22,875	△ 6,750	△ 29.5
浦安市重度の強度行動障がい者等支援事業補助金(障がい事業課)	指定障がい者支援施設等(1)	17,520	15,801	1,719	10.9
浦安市計画相談支援等推進事業補助金(障がい事業課)	相談支援事業所の設置者(10)	25,200	22,800	2,400	10.5
浦安市障がい者等喀痰吸引等研修費等補助金(障がい事業課)	居宅介護事業所等の設置者(2)	700	400	300	75.0

補助金の名称	交付団体名	8年度	7年度	増減額	増減率
浦安市障がい者短期入所事業所運営費補助金(障がい事業課)	短期入所事業所の設置者(4)	21,600	18,900	2,700	14.3
浦安市医療的ケア児等支援事業所補助金(障がい事業課)	短期入所事業所の設置者(1)	2,500	—	2,500	皆増
浦安市高次脳機能障がい相談支援体制整備事業等補助金(障がい事業課)	医療法人社団城東桐和会	17,442	17,442	—	—
浦安市障がい福祉サービス等従事者住宅手当支給事業費補助金(障がい事業課)	障がい福祉サービス事業所(12)	11,700	11,400	300	2.6
公益社団法人浦安市シルバー人材センター補助金(高齢者福祉課)	公益社団法人 浦安市シルバー人材センター	19,000	19,500	△ 500	△ 2.6
浦安市高齢者支え合いサロン活動及び担い手育成事業補助金(高齢者福祉課)	当事業を運営する団体(12)	1,950	1,950	—	—
浦安市特別養護老人ホーム運営費補助金(高齢者福祉課)	市内介護事業者(1)	11,151	11,151	—	—
浦安市老人クラブ補助金(高齢者福祉課)	各老人クラブ及び老人クラブ連合会(50)	12,742	12,608	134	1.1
浦安市介護予防における通いの場運営費補助金(高齢者包括支援課)	住民主体の介護予防活動を行う団体(2)	100	150	△ 50	△ 33.3
浦安市介護予防・日常生活支援総合事業住民主体訪問型サービス事業補助金(高齢者包括支援課)	当事業を運営する団体(3)	1,492	1,372	120	8.7
浦安市認知症カフェ運営費補助金(高齢者包括支援課)	認知症カフェ運営団体(1)	80	80	—	—
浦安市介護従事者宿舍借上げ支援事業費補助金(介護保険課)	市内介護事業所を運営する介護事業者(5)	8,700	11,700	△ 3,000	△ 25.6
浦安市介護支援専門員更新研修受講料等補助金(介護保険課)	市内介護事業所を運営する介護事業者(6)	542	289	253	87.5
浦安市訪問介護等事業所事務職員雇用費補助金(介護保険課)	市内介護事業所を運営する介護事業者(57)	65,550	—	65,550	皆増
子育て応援メッセ実行委員会補助金(こども課)	子育て応援メッセ実行委員会	576	576	—	—
地域子育て応援団事業補助金(こども課)	お助けねっと・こんぺいとう	1,528	1,528	—	—
	おやこの広場・ほこほこ	942	942	—	—
浦安市つどいの広場運営費補助金(こども課)	つどいの広場運営事業者	6,200	6,200	—	—
浦安市ひとり親家庭福祉会事業費補助金(こども課)	浦安市ひとり親家庭福祉会	120	150	△ 30	△ 20.0
浦安市私立保育所等運営費等補助金(保育幼稚園課)	市内認可保育所等(43)	1,929,618	1,701,829	227,789	13.4
浦安市私立保育所施設整備資金借入金補助金(保育幼稚園課)	市内認可保育所(1)	4,334	7,300	△ 2,966	△ 40.6
浦安市私立保育所施設整備資金借入金利子補給金(保育幼稚園課)	市内認可保育所(6)	331	435	△ 104	△ 23.9
浦安市公私連携型保育所大規模修繕等補助金(保育幼稚園課)	市内認可保育所	—	106,647	△ 106,647	皆減
浦安市私立保育所等保育士等宿舍借上げ支援事業費補助金(保育幼稚園課)	市内認可保育所等(43)	156,000	145,920	10,080	6.9
浦安市私立幼稚園等教諭住宅手当等支給事業費補助金(保育幼稚園課)	市内私立幼稚園(5)	6,840	10,440	△ 3,600	△ 34.5
浦安市特定私立幼稚園運営費補助金(保育幼稚園課)	市内私立幼稚園(2)	28,476	37,336	△ 8,860	△ 23.7
浦安市青少年健全育成研修実行委員会補助金(青少年課)	浦安市青少年健全育成研修実行委員会	1,100	700	400	57.1
浦安市青少年健全育成連絡会補助金(青少年課)	浦安市青少年健全育成連絡会	756	756	—	—
浦安市高次脳機能障がい相談支援体制整備事業等補助金(健康増進課)	医療法人社団城東桐和会	8,000	8,000	—	—
浦安市公衆衛生事業補助金(健康増進課)	一般社団法人 浦安市医師会	4,800	4,800	—	—
	一般社団法人 浦安市歯科医師会	3,200	3,200	—	—
	一般社団法人 浦安市薬剤師会	520	520	—	—
浦安市口腔がん検診事業補助金(健康増進課)	一般社団法人 浦安市歯科医師会	6,599	6,559	40	0.6
浦安市資源回収事業者団体補助金(ごみゼロ課)	浦安市資源事業協同組合	5,020	5,400	△ 380	△ 7.0
浦安市資源回収事業奨励補助金(ごみゼロ課)	自治会等の登録団体(108)	13,100	14,000	△ 900	△ 6.4

補助金の名称	交付団体名	8年度	7年度	増減額	増減率
浦安市バス利用促進等総合対策事業補助金(都市計画課)	京成バス千葉ウエスト株式会社	15,173	6,515	8,658	132.9
浦安市コミュニティバス運行経費補助金(都市計画課)	京成バス千葉ウエスト株式会社	295,790	258,504	37,286	14.4
浦安市バス乗務員確保支援補助金(都市計画課)	京成バス千葉ウエスト株式会社	10,990	8,133	2,857	35.1
浦安市既存建築物耐震改修等補助金(建築指導課)	分譲集合住宅管理組合(1)	200	1,400	△ 1,200	△ 85.7
浦安市分譲集合住宅共用部分修繕等工事資金利子補給金(住宅課)	分譲集合住宅管理組合(4)	1,022	946	76	8.0
浦安市分譲集合住宅エレベーター防災対策整備費補助金(住宅課)	分譲集合住宅管理組合(2)	3,648	—	3,648	皆増
浦安市分譲集合住宅計画修繕調査費補助金(住宅課)	分譲集合住宅管理組合(6)	4,200	5,331	△ 1,131	△ 21.2
浦安市みどりのネットワーク事業補助金(みどり公園課)	みどりのネットワーク	452	452	—	—
浦安市明るい選挙推進協議会運営費補助金(選挙管理委員会)	浦安市明るい選挙推進協議会	270	270	—	—
浦安市教育研究会事業費補助金(指導課)	浦安市教育研究会	300	300	—	—
東京ベイ浦安シティマラソン事業補助金(市民スポーツ課)	東京ベイ浦安シティマラソン実行委員会	10,000	10,000	—	—
浦安市浦安クリテリウム事業補助金(市民スポーツ課)	浦安クリテリウム実行委員会	15,000	15,000	—	—
浦安市青少年補導員連絡協議会補助金(青少年センター)	浦安市青少年補導員連絡協議会	400	400	—	—
浦安市社会教育関係団体活動補助金	浦安市青少年相談員連絡協議会(青少年課)	585	585	—	—
	子ども会(31)(青少年課)	843	861	△ 18	△ 2.1
	ボーイスカウト浦安第1団(青少年課)	72	72	—	—
	ボーイスカウト浦安第2団(青少年課)	72	72	—	—
	ガールスカウト千葉県第80団(青少年課)	72	72	—	—
	浦安市リーダーズクラブ(青少年課)	135	135	—	—
	浦安市立小・中学校PTA連絡協議会(生涯学習課)	1,140	1,140	—	—
	浦安地区公立幼稚園・こども園PTA連絡協議会(生涯学習課)	365	365	—	—
	浦安市民謡舞踊連盟(生涯学習課)	180	180	—	—
	浦安市美術協会(生涯学習課)	200	200	—	—
	浦安市華道協会(生涯学習課)	140	140	—	—
	浦安市吟剣詩舞道連盟(生涯学習課)	350	350	—	—
	浦安市合唱連盟(生涯学習課)	400	400	—	—
	浦安シティオーケストラ(生涯学習課)	500	500	—	—
	浦安ユースオーケストラ(生涯学習課)	1,500	1,500	—	—
	浦安市読書会連絡協議会(中央図書館)	76	76	—	—
	浦安お洒落保存会(郷土博物館)	220	220	—	—
	浦安囃子保存会(郷土博物館)	220	220	—	—
	伝統技術伝承活動団体(郷土博物館)	220	220	—	—
	スポーツ団体及び浦安市スポーツ協会(28)(市民スポーツ課)	16,966	16,966	—	—
	浦安市スポーツ推進委員連絡協議会(市民スポーツ課)	640	640	—	—

補助金の名称	交付団体名	8年度	7年度	増減額	増減率
浦安市社会教育関係団体活動補助金	浦安市少年野球連盟 (市民スポーツ課)	550	550	—	—
	浦安市サッカー協会4種委員会 (市民スポーツ課)	550	550	—	—
	浦安市ソフトテニスジュニア (市民スポーツ課)	150	150	—	—
	浦安市ジュニアゴルフ協会 (市民スポーツ課)	100	100	—	—
	浦安リトルシニアリーグ (市民スポーツ課)	500	500	—	—
	全国大会・関東大会出場団体 (13)(市民スポーツ課)	1,330	1,330	—	—
	(合 計)	28,076	28,094	△ 18	△ 0.1
小	計	3,469,186	3,095,482	373,704	12.1

○個人への補助

(単位 千円、%)

補助金の名称	交付団体名	8年度	7年度	増減額	増減率
浦安市自転車乗車用ヘルメット購入補助金(市民安全課)		2,400	9,600	△ 7,200	△ 75.0
浦安市中小企業資金利子補給金(商工観光課)		160,000	170,000	△ 10,000	△ 5.9
浦安市中小企業退職金共済掛金補助金(商工観光課)		8,719	9,153	△ 434	△ 4.7
浦安市特定退職金共済掛金補助金(商工観光課)		344	268	76	28.4
浦安市スタートアップ支援事業補助金(商工観光課)		2,000	2,000	—	—
浦安市障がい者職場実習奨励金(商工観光課)		1,200	500	700	140.0
浦安市雇用促進・就業支援奨励金(商工観光課)		8,300	11,402	△ 3,102	△ 27.2
浦安市意思疎通支援者養成講座交通費等補助金(障がい福祉課)		381	333	48	14.4
浦安市介護職員研修受講料等補助金(介護保険課)		550	500	50	10.0
浦安市ファミリー・サポート・センター多胎児利用補助金(こども課)		1,325	524	801	152.9
浦安市訪問型病児・病後児保育利用料補助金(保育幼稚園課)		350	350	—	—
浦安市簡易保育所通園児補助金(保育幼稚園課)		9,200	20,700	△ 11,500	△ 55.6
浦安市骨髄等移植ドナー支援事業補助金(健康増進課)		630	630	—	—
後期高齢者人間ドック費用の助成(健康増進課)		16,200	3,540	12,660	357.6
浦安市学校給食食物アレルギー等費用助成金(保健体育安全課)		1,268	—	1,268	皆増
浦安市国民健康保険脳ドック費用の助成(国保年金課)		7,500	7,500	—	—
浦安市国民健康保険人間ドック費用の助成(国保年金課)		24,000	12,520	11,480	91.7
浦安市住宅用設備等脱炭素化促進事業補助金(環境保全課)		8,890	7,550	1,340	17.7
浦安市飼い主のいない猫不妊去勢手術費等助成金(環境衛生課)		1,360	1,753	△ 393	△ 22.4
浦安市墓地公園墓所墓碑撤去費等補助金(環境衛生課)		6,000	3,000	3,000	100.0
浦安市不燃化促進補助金(都市計画課)		4,500	3,500	1,000	28.6
浦安市木造建築物耐震診断補助金(建築指導課)		840	840	—	—
浦安市木造住宅耐震改修補助金(建築指導課)		4,200	4,200	—	—
浦安市台風等による災害復興住宅資金利子補給金(住宅課)		—	5	△ 5	皆減
浦安市水洗便所改造資金融資あっせん及び利子補給金(下水道課)		55	58	△ 3	△ 5.2

補助金の名称	交付団体名	8年度	7年度	増減額	増減率
浦安市いけがき設置奨励事業補助金 (みどり公園課)		768	768	—	—
浦安市保存樹木指定事業助成金 (みどり公園課)		3,220	3,240	△ 20	△ 0.6
オリンピック・パラリンピック等選手育成補助金(市民スポーツ課)		—	1,000	△ 1,000	皆減
小	計	274,200	275,434	△ 1,234	△ 0.4

○その他の補助

(単位 千円、%)

補助金の名称	交付団体名	8年度	7年度	増減額	増減率
自主研修助成金 (人事課)	個人及び研究グループ	400	400	—	—
政務活動費 (議会事務局)	浦安市議会会派又は議員	7,560	7,560	—	—
浦安市立学校部活動奨励補助金 (保健体育安全課)	浦安市立小・中学校	4,575	4,589	△ 14	△ 0.3
浦安市立学校県大会・関東大会・全国大会出場補助金(保健体育安全課)	浦安市立小・中学校	2,985	2,985	—	—
小	計	15,520	15,534	△ 14	△ 0.1
合	計	3,758,906	3,386,450	372,456	11.0

VIII.令和8年度当初予算各種審議会等委員報酬一覧

(単位 千円)

事業名		審議会等委員報酬	8年度 当初予算額
一般会計			
(款) 10 総務費	(項) 5 総務管理費	(目) 5 一般管理費	
	行政改革推進事業	行政改革推進委員会委員 8 名分報酬	218
	行政改革推進事業	プロポーザル等事業者選定委員会委員 1 名分報酬	9
	指定管理者制度運用事業	専門委員 1 名分報酬	125
	指定管理者制度運用事業	指定管理者選定等審査会委員 1 名分報酬	50
	法規事務経費	専門委員 2 名分報酬	4,660
	法規事務経費	行政不服審査会委員 3 名分報酬	110
	情報公開・個人情報保護事業	情報公開・個人情報保護審査会委員 5 名分報酬	273
	市史編さん経費	プロポーザル等事業者選定委員会委員 1 名分報酬	9
(款) 10 総務費	(項) 5 総務管理費	(目) 10 人事管理費	
	労働安全衛生費	産業医 4 名分報酬	2,640
(款) 10 総務費	(項) 5 総務管理費	(目) 17 市民参加推進費	
	市民参加推進事業	市民参加推進会議委員 8 名分報酬	218
	市民活動促進事業	市民活動補助金及びまちづくり活動補助金選定委員会委員 5 名分報酬	182
(款) 10 総務費	(項) 5 総務管理費	(目) 20 財政管理費	
	財務管理運営事業	専門委員 1 名分報酬	150
(款) 10 総務費	(項) 5 総務管理費	(目) 30 財産管理費	
	契約事務運営事業	入札監視委員会委員 3 名分報酬	180
(款) 10 総務費	(項) 5 総務管理費	(目) 35 企画政策費	
	総合計画推進事業	総合計画推進委員会委員 1 1 名分報酬	100
	(仮称) 日の出地区防災スポーツ施設等整備事業	プロポーザル等事業者選定委員会委員 1 名分報酬	9
(款) 10 総務費	(項) 5 総務管理費	(目) 47 防犯費	
	防犯活動推進事業	安全で安心なまちづくり推進協議会委員 8 名分報酬	145
(款) 10 総務費	(項) 5 総務管理費	(目) 50 防災対策費	
	危機管理対策会議運営費	防災会議委員 7 名分報酬	63
	危機管理対策会議運営費	国民保護協議会委員 7 名分報酬	63
(款) 10 総務費	(項) 5 総務管理費	(目) 60 情報政策費	
	自治体D X推進事業	C I O補佐官 1 名分報酬	600
(款) 10 総務費	(項) 5 総務管理費	(目) 70 市民文化施設費	
	音楽ホール管理運営費	指定管理者選定等審査会委員 1 名分報酬	9
(款) 10 総務費	(項) 10 徴税費	(目) 5 税務総務費	
	固定資産評価審査委員会運営費	固定資産評価審査委員会委員 3 名分報酬	55

(単位 千円)

事業名		審議会等委員報酬	8年度 当初予算額
(款) 10 総務費 (項) 10 徴税費 (目) 10 賦課徴収費			
	市税賦課事務費	プロポーザル等事業者選定委員会委員 1 名分報酬	9
	市債権未納対策費	徴収対策アドバイザー 1 名分報酬	1, 200
(款) 10 総務費 (項) 20 選挙費 (目) 5 選挙管理委員会費			
	選挙管理委員会運営費	選挙管理委員会委員・補充員 7 名分報酬	2, 250
(款) 10 総務費 (項) 30 監査委員費 (目) 5 監査委員費			
	監査委員報酬等経費	監査委員 3 名分報酬	3, 000
(款) 15 民生費 (項) 5 社会福祉費 (目) 5 社会福祉総務費			
	社会福祉総務事業	プロポーザル等事業者選定委員会委員 1 名分報酬	9
	民生委員児童委員経費	民生委員推薦会委員 6 名分報酬	109
(款) 15 民生費 (項) 5 社会福祉費 (目) 8 障がい者福祉費			
	障がい福祉サービス等給付事業	介護給付費等の支給に関する審査会委員 1 5 名分報酬	2, 325
	地域生活支援事業	プロポーザル等事業者選定委員会委員 1 名分報酬	9
	障がい者事業推進経費	プロポーザル等事業者選定委員会委員 1 名分報酬	9
(款) 15 民生費 (項) 5 社会福祉費 (目) 15 障がい者福祉施設費			
	障がい者福祉施設維持管理事業	プロポーザル等事業者選定委員会委員 1 名分報酬	9
(款) 15 民生費 (項) 5 社会福祉費 (目) 25 老人福祉費			
	老人保護措置事業	老人ホーム入所判定委員会委員 2 名分報酬	18
	地域包括支援センター運営事業	プロポーザル等事業者選定委員会委員 1 名分報酬	9
	地域包括支援センター運営事業	プロポーザル等事業者選定委員会委員 1 名分報酬	9
(款) 15 民生費 (項) 10 児童福祉費 (目) 5 児童福祉総務費			
	児童福祉事務経費	専門委員 1 名分報酬	1, 200
	児童福祉事務経費	子ども・子育て会議委員 1 1 名分報酬	199
	幼児教育センター整備事業	プロポーザル等事業者選定委員会委員 1 名分報酬	9
	児童家庭相談事業	プロポーザル等事業者選定委員会委員 1 名分報酬	9
	子育て支援施設整備事業	プロポーザル等事業者選定委員会委員 1 名分報酬	9
(款) 15 民生費 (項) 10 児童福祉費 (目) 20 保育園費			
	市立保育園運営費	保育園嘱託医 1 4 名分報酬	1, 820
(款) 15 民生費 (項) 10 児童福祉費 (目) 25 児童福祉施設費			
	こども発達センター児童発達支援活動費	こども発達センター嘱託医 2 名分報酬	260
(款) 15 民生費 (項) 10 児童福祉費 (目) 30 青少年費			
	青少年問題協議会運営費	青少年問題協議会委員 1 1 名分報酬	99
(款) 15 民生費 (項) 15 生活保護費 (目) 5 生活保護総務費			
	生活保護事務運営費	福祉事務所嘱託医 2 名分報酬	260

(単位 千円)

事業名		審議会等委員報酬	8年度 当初予算額
(款) 20 衛生費 (項) 5 保健衛生費 (目) 10 予防費			
	定期予防接種事業 (健康増進課)	予防接種健康被害調査委員会委員 5 名分報酬	46
	定期予防接種事業 (母子保健課)	予防接種健康被害調査委員会委員 5 名分報酬	46
(款) 20 衛生費 (項) 5 保健衛生費 (目) 30 環境対策費			
	環境審議会運営費	環境審議会委員 1 3 名分報酬	353
	環境保全対策費	プロポーザル等事業者選定委員会委員 1 名分報酬	9
(款) 30 商工費 (項) 5 商工費 (目) 10 商工業振興費			
	優良企業表彰経費	優良企業表彰審査委員会委員 3 名分報酬	27
	創業支援事業	スタートアップ支援事業審査委員会委員 6 名分報酬	54
(款) 35 土木費 (項) 20 都市計画費 (目) 5 都市計画総務費			
	都市計画事業	都市計画審議会委員 1 4 名分報酬	381
	都市計画事業	プロポーザル等事業者選定委員会委員 1 名分報酬	9
	開発指導事業	建築紛争調停委員会委員 3 名分報酬	28
	開発指導事業	大規模土地取引等審査会委員 3 名分報酬	28
	開発指導事業	景観審議会委員 9 名分報酬	82
	開発指導事業	景観審査会委員 3 名分報酬	55
	開発指導事業	景観評価委員 2 名分報酬	1, 200
(款) 35 土木費 (項) 20 都市計画費 (目) 30 建築指導費			
	建築審査会等運営費	浦安市建築審査会委員 5 名分報酬	165
	建築審査会等運営費	浦安市ホテル等審議会委員 5 名分報酬	46
(款) 35 土木費 (項) 25 住宅費 (目) 5 住宅管理費			
	市営住宅入居者選考委員会運営費	市営住宅入居者選考委員会委員 3 名分報酬	54
	住宅対策経費	空家等対策協議会委員 6 名分報酬	164
(款) 40 消防費 (項) 5 消防費 (目) 10 非常備消防費			
	消防団運営費	消防団長等 1 0 7 名分報酬	24, 432
(款) 45 教育費 (項) 5 教育総務費 (目) 5 教育委員会費			
	教育委員会運営費	教育委員会委員 4 名分報酬	3, 600
(款) 45 教育費 (項) 5 教育総務費 (目) 11 教育政策費			
	学校規模適正化事業	小規模学校対策検討委員会委員 5 名分報酬	137
	学校・地域文化クラブ運営支援事業	プロポーザル等事業者選定委員会委員 1 名分報酬	9
(款) 45 教育費 (項) 5 教育総務費 (目) 13 学務費			
	コミュニティ・スクール推進事業	学校地域連携運営協議会委員 2 0 8 名分報酬	1, 040

(単位 千円)

事業名		審議会等委員報酬	8年度 当初予算額
(款) 45 教育費 (項) 5 教育総務費 (目) 15 指導費			
	不登校対策経費	いじめ対策調査委員会委員 5 名分報酬	137
	情報教育推進事業	プロポーザル等事業者選定委員会委員 2 名分報酬	18
	教育活動推進事業	プロポーザル等事業者選定委員会委員 1 名分報酬	9
(款) 45 教育費 (項) 5 教育総務費 (目) 17 保健体育安全費			
	健康管理経費	産業医 5 名分報酬	3,300
	健康管理経費	学校医 102 名分報酬	13,260
	健康管理経費	学校歯科医 65 名分報酬	8,450
	健康管理経費	学校結核対策委員会委員 3 名分報酬	72
	学校環境衛生検査経費	学校薬剤師 26 名分報酬	1,950
	部活動推進事業	プロポーザル等事業者選定委員会委員 1 名分報酬	9
(款) 45 教育費 (項) 20 幼稚園費 (目) 5 幼稚園・認定こども園費			
	幼稚園・認定こども園運営費	学校医 13 名分報酬	1,690
	幼稚園・認定こども園運営費	学校歯科医 13 名分報酬	1,690
	幼稚園・認定こども園運営費	学校薬剤師 13 名分報酬	975
(款) 45 教育費 (項) 25 社会教育費 (目) 5 社会教育総務費			
	生涯学習推進事業	社会教育委員 10 名分報酬	499
(款) 45 教育費 (項) 25 社会教育費 (目) 10 公民館費			
	高洲公民館活動費	公民館運営審議会委員 11 名分報酬	495
(款) 45 教育費 (項) 25 社会教育費 (目) 15 図書館費			
	図書館運営費	図書館協議会委員 10 名分報酬	272
	図書館運営費	プロポーザル等事業者選定委員会委員 1 名分報酬	9
(款) 45 教育費 (項) 25 社会教育費 (目) 20 文化費			
	文化財保護事業	文化財審議会委員 7 名分報酬	127
(款) 45 教育費 (項) 25 社会教育費 (目) 23 博物館費			
	博物館管理運営事業	郷土博物館協議会委員 6 名分報酬	109
(款) 45 教育費 (項) 25 社会教育費 (目) 27 青少年センター費			
	青少年センター運営費	青少年センター運営協議会委員 6 名分報酬	108
(款) 45 教育費 (項) 30 保健体育費 (目) 5 保健体育総務費			
	スポーツ推進事業	スポーツ推進委員 35 名分報酬	3,150
(款) 45 教育費 (項) 30 保健体育費 (目) 15 学校給食センター費			
	学校給食センター運営費	学校給食センター運営委員会委員 9 名分報酬	243
国民健康保険特別会計			
(款) 5 総務費 (項) 15 運営協議会費 (目) 5 運営協議会費			
	国民健康保険運営協議会運営費	国民健康保険運営協議会委員 10 名分報酬	281

(単位 千円)

事業名	審議会等委員報酬	8年度 当初予算額
介護保険特別会計（保険事業勘定）		
(款) 5 総務費 (項) 15 介護認定審査会費 (目) 5 介護認定審査会費		
介護認定審査会運営費	介護認定審査会委員 30 名分報酬	16,500
(款) 5 総務費 (項) 30 介護保険運営協議会費 (目) 5 介護保険運営協議会費		
介護保険運営協議会運営費	介護保険運営協議会委員 15 名分報酬	678
(款) 20 地域支援事業費 (項) 10 包括の支援事業・任意事業費 (目) 5 包括の支援事業費		
認知症総合支援事業	認知症総合施策検討委員会委員 16 名分報酬	294

IX.令和8年度当初予算 職員給与費 職員数一覧

(単位：人)

款	項	目	8年度	7年度	比較
一般会計					
05 議会費	05 議会費	05 議会費	9	9	—
10 総務費	05 総務管理費	05 一般管理費 (特別職) (一般職)	3 165	3 159	— 6
10 総務費	10 徴税費	05 税務総務費	44	44	—
10 総務費	15 戸籍住民基本台帳費	05 戸籍住民基本台帳費	36	35	1
10 総務費	20 選挙費	05 選挙管理委員会費	5	5	—
10 総務費	25 統計調査費	05 統計調査総務費	2	2	—
10 総務費	30 監査委員費	05 監査委員費	5	5	—
15 民生費	05 社会福祉費	05 社会福祉総務費	62	64	△2
15 民生費	05 社会福祉費	40 国民年金費	4	4	—
15 民生費	10 児童福祉費	05 児童福祉総務費	59	56	3
15 民生費	10 児童福祉費	20 保育園費	231	235	△4
15 民生費	10 児童福祉費	25 児童福祉施設費	40	36	4
15 民生費	15 生活保護費	05 生活保護総務費	20	19	1
20 衛生費	05 保健衛生費	05 保健衛生総務費	59	58	1
20 衛生費	10 清掃費	05 清掃総務費	17	17	—
25 農林水産業費	10 水産業費	05 水産業総務費	1	1	—
30 商工費	05 商工費	05 商工総務費	18	19	△1
35 土木費	05 土木管理費	05 土木総務費	22	25	△3
35 土木費	10 道路橋りょう費	05 道路橋りょう総務費	15	15	—
35 土木費	15 河川費	05 河川総務費	5	4	1
35 土木費	20 都市計画費	05 都市計画総務費	37	34	3
35 土木費	20 都市計画費	15 公園費	17	18	△1
35 土木費	25 住宅費	05 住宅管理費	7	7	—
40 消防費	05 消防費	05 常備消防費	214	207	7
45 教育費	05 教育総務費	10 事務局費 (特別職) (一般職)	1 72	1 68	— 4
45 教育費	10 小学校費	05 学校管理費	3	3	—
45 教育費	15 中学校費	05 学校管理費	3	4	△1
45 教育費	20 幼稚園費	05 幼稚園・認定こども園費	74	72	2
45 教育費	25 社会教育費	05 社会教育総務費	15	16	△1
45 教育費	25 社会教育費	10 公民館費	33	31	2
45 教育費	25 社会教育費	15 図書館費	32	32	—
45 教育費	25 社会教育費	23 博物館費	9	8	1
45 教育費	30 保健体育費	05 保健体育総務費	8	8	—
45 教育費	30 保健体育費	15 学校給食センター費	8	8	—
	(特別職) 計		4	4	—
	(一般職) 計		1,351	1,328	23
国民健康保険特別会計					
05 総務費	05 総務管理費	05 一般管理費	16	16	—
墓地公園事業特別会計					
05 総務費	05 総務管理費	05 一般管理費	3	3	—
介護保険特別会計 (保険事業勘定)					
05 総務費	05 総務管理費	05 一般管理費	14	15	△1
20 地域支援事業費	07 介護予防・生活支援サービス事業費	10 介護予防ケアマネジメント事業費	3	3	—
20 地域支援事業費	08 一般介護予防事業費	01 一般介護予防事業費	1	1	—
20 地域支援事業費	10 包括的支援事業・任意事業費	05 包括的支援事業費	1	1	—
	計		19	20	△1
介護保険特別会計 (介護サービス事業勘定)					
05 総務費	05 施設管理費	05 一般管理費	1	1	—
後期高齢者医療特別会計					
05 総務費	05 総務管理費	05 一般管理費	4	4	—
下水道事業会計					
21 下水道事業費用	01 営業費用	01 管きょ費	3	3	—
21 下水道事業費用	01 営業費用	06 総係費	5	5	—
41 資本的支出	01 建設改良費	01 管路建設費	3	3	—
	計		11	11	—

